

Våra hus 150 år

Brf Fatburen



Våra hus 150 år

Bostadsrättsföreningen Fatburen

Jubileumsskrift

Våra hus 150 år

Bostadsrättsföreningen Fatburen

Omslag: Detalj från Heinrich Neuhaus Stockholmspanorama från 1870-talet, källa Wikipedia.
Kvarteret Dykärret Mindre syns längst ned till vänster.

© Bostadsrättsföreningen Fatburen
Tryck: Författares Bokmaskin
Stockholm 2012
ISBN 978-91-637-2222-6

Förord

Bostadsrättsföreningen Fatburen är en av Stockholms äldsta bostadsrättsföreningar. Våra fastigheter är Dykärret Mindre 7 och 8 på Södermalm. Gatuadresserna är Björngårdsgatan 16A och 16B samt Fatbursgatan 2; 16A och 16B-husen är från 1860-talets början, medan Fatbursgatan 2 samt 16A:s gårdshus byggdes 1904-1905.

Föreningens hemsida är www.fatburen.se.

Föreningens årsstämma 2010 antog en motion med förslaget att stämman skulle utse en jubileumskommitté med uppdrag att förbereda firandet av husens 150-årsminne 2011-2012.

Vi, ett antal historieintresserade boende (Hans Moberg, Leif Palmgren, Liisa Paavilainen, Lars Sandberg, Tinni Rappe, Robert Axné och Eva Tael), träffades och fördelade uppgifterna mellan oss. Vi har sökt fakta i föreningens egna gömmor, i offentliga arkiv och på nätet, samt intervjuat nuvarande och tidigare boende. Ganska snart stötte vi på några lite oväntade uppgifter. Vissa gamla sanningar om vår tidiga historia kanske inte stämde?

Vår tradition har sagt oss att våra hus från början var en del av Nürnbergbryggeriet, och att husen byggdes som bostäder för tjänstemän inom bryggeriet. De uppgifterna har inte gått att få bekräftade från källorna. Sant är att bryggeriet ägde våra hus under ett par årtionden i slutet på 1800-talet, men från början var det inte så. Husen var vanliga hyresfastigheter och de boende i husen har haft högst blandade yrken med inga eller få kopplingar till någon bryggeriverksamhet. Däremot verkar 16A-källaren ha tillhört ett äldre

och mindre bryggeri som fanns på vår tomt redan på 1700-talet!

År 1920 bildades bostadsföreningen, senare bostadsrättsföreningen, på initiativ av några driftiga hyresgäster, bl.a. Gustaf Adolf Lewenhaupt som bodde i 16A. Föreningen genomförde många moderniseringar under 20-talet. I mitten av 30-talet hade husen mycket modern standard med centralvärme, varmvatten, wc, gasspisar och elektrisk belysning.

Tiden gick och underhållet sackade så småningom efter. Framåt 1980 var mycket förfallet i fastigheterna. Efter grundliga diskussioner beslöts om en genomgripande renovering.

Vi har levt med järnvägen som nära granne ända sedan 1860-talet. Dagens bygge av Citybanan kanske påverkar husen mer än någonsin tidigare. När dessa rader skrivs är det mesta klart av pålning under våra hus och uppstapning av våra grundmurar. I förhoppning om att husen efter detta ska stå pall ytterligare minst 150 år önskar vi alla en trevlig läsning.

Stockholm i november 2012

Brf Fatburens jubileumskommitté

Till minne av Leif Palmgren

Leif flyttade till vår bostadsrättsförening 1995 och engagerade sig snabbt föreningens inre liv. Han var föreningens ordförande åren 2002-2005. När förslaget om en jubileumskommitté väcktes 2010 var Leif den förste att anmäla sitt intresse. Han deltog med stort engagemang i kommitténs arbete så länge krafterna räckte till, med stort intresse både för husens byggnadstekniska historik och inte minst bostadsrättsföreningens historia. Leif gjorde också stora insatser för att få ordning på föreningens arkiverade material.

Under våren 2012 fick vi det dystra beskedet att Leif drabbats av en allvarlig sjukdom. Han avled i juli 2012.

Södermalm på 1860-talet - stadsdel i omvandling

Lars Sandberg



Foto: Stockholms Stadsmuseum

Fotot ovan är taget någon gång i början av 1860-talet. Fotografen har stått på det s.k. Kvarnberget, ungefär på den plats där Södra Latins Gymnasium nu ligger.

I bildens förgrund ser vi den 1862 invigda järnvägsstationen som så småningom skulle komma att kallas Södra station. När fotot togs var den fortfarande Stockholms Centralstation - tillkomsten av Centralstationen vid Vasagatan i Klara skulle ännu låta vänta på sig i ungefär ett decennium.

Bortom stationshuset och bangården med de splitter nya järnvägsvagnarna breder ett lantligt landskap ut sig med uthus, replagarbana, trädgårdsland och en väderkvarn, Fatburan kallad. Ett ytterstadslandskap som i allt väsentligt bibehållit sin karaktär från 1600- och 1700-talens Stockholm.

Det kan verka idylliskt, men idyllen är bedräglig. Denna del av Södermalm, trakten kring den s.k. Fatburssjön, hade sedan länge låg status.

Så hade det dock inte alltid varit.

En fatbur, fatatur eller fatebur var namnet på det förrådshus där hushållets värdefullare tillhörigheter förvarades och vid behov kunde hämtas. Att sjön fått detta namn anspelar väl närmast på det faktum att dess vatten ursprungligen varit av god kvalitet och fisktillgången dessutom riklig. Det fanns på 1600-talet planer på att anlägga en vattenledning härifrån till Stockholms slott. På den tiden var det fortfarande attraktivt att bygga och anlägga trädgårdar vid sjön. Alltjämt finns det Lillienhoffska huset liksom Paulis malmgård - i själva verket resterna av två sommarpalatsanläggningar för välbeställda stockholmsborgare - bevarade på var sin

sida om nuvarande Medborgarplatsen nära det som varit sjöns östra strand mot Götgatan. Utan ovanstående bakgrundsteckning blir det svårt att förstå varför dessa byggnader uppförts i området.

Sjöns namn kom nog med tiden att framstå som ett bistert skämt. Redan vid 1700-talets mitt betraktades Fatburen och området närmast däromkring som ett "problemområde". Runt sjön låg diverse småindustrier, ofta knutna till malmgårdarna, med mer eller mindre hälsovådlig verksamhet. Här fanns även ett antal mer eller mindre sanktionerade avfallsreservoarer där i stort sett vad som helst kunde tippas - hushållsavfall, latrin, djurkadaver... Sjukligheten, inte minst i smittsamma mag-tarmsjukdomar, var utbredd och dödstalen höga hos traktens befolkning. Det var naturligtvis inte den mer välbeställda delen av befolkningen som i första hand var utsatt för detta. Den en gång så vackra och fiskrika sjön hade genom utdikning, utfyllnader och avfallsdumpning, med tiden förvandlats till en stillastående och stinkande göl. Redan tidigt restes förslaget att sjön borde fyllas igen i syfte att en gång för alla bli av med de sanitära olägenheterna. Denna åtgärd lät dock vänta på sig.

Tiden runt 1860 hade förhållandena inte förbättrats nämnvärt trots en allmänt sett bättre organiserad renhållning och något modernare hygienbegrepp. Intrycket är fortfarande det av ett starkt eftersatt område som stadens styrelse inte riktigt visste vad man skulle göra med.

Här fanns fortfarande en hel del industriverksamhet. Man kan framför allt nämna Nürnbergs Bryggeri i kvarteret Dykärret mellan Högbergsgatan och Björngårdsgatan, anlagt 1862 och berömt för sitt högkvalitativa öl. Bryggeriverksamheten hade dock anor på platsen från 1600-talet.

Det är i denna påtagligt efterblivna

utkantsmiljö som den nya tidens kommunikationsmedel, järnvägen gjort sin entré. Sverige, som under 1800-talet alltmer hamnat på efterkälken i förhållande till de stora länderna på kontinenten, var även på detta område sent ute. I de flesta av Europas länder fanns vid denna tid sedan länge ett utbyggt järnvägsnät. Frågan om en järnväg i det vidsträckta, glest befolkade och fattiga Sverige hade engagerat många och under lång tid utgjort ett hett debattämne. Inte minst det starkt konservativa Bondeståndet i Riksdagen hade erbjudit segt motstånd mot denna stora förändring.

1860 invigdes linjen Stockholm-Södertälje, två år senare var västra stambanan mellan Stockholm och Göteborg färdig. En resa med hästskjuts mellan Sveriges största och näst största stad hade tagit fyra dygn i anspråk; nu kunde samma sträcka tillryggaläggas på fjorton timmar!

I detta tidiga skede fanns faktiskt en rest av Fatburssjön fortfarande kvar - man hade endast fyllt igen så mycket som behövts för att bangården skulle kunna anläggas på platsen. Återstoden av "sjön" hade vid denna tid ett maximalt djup på omkring 40 cm. Under de varma sommarmånaderna torkade den ut och blev till en dyg sankmark. Om vintrarna utgjorde den uppskattad och livligt frekventerad skridskois för traktens pojkar ännu under första hälften av 1870-talet.

Det var knappast ett vackert och imponerande första intryck av huvudstaden som den utländske resenären fick då han steg av tåget vid Stockholms dåvarande Centralstation eller "stationen vid Fateburssjön" som den ibland kallades!

Om han nu inte valde att med hästskjuts direkt fortsätta resan den sista sträckan in till stadens centrum, så kunde han ju ta in en natt på det nya järnvägshotellet Hotell Göteborg, beläget strax intill järnvägsstationen (t.h. på bilden nedan).



Foto: Stockholms Stadsmuseum

Byggnadens saga som hotell skulle dock bli kortvarig. Den kom snart att få en ny funktion som internat för vanartiga pojkar, den s.k. Trasskolan. Om även dessa pojkar åkt skridsko på det som var kvar av Fatburssjön är oklart.

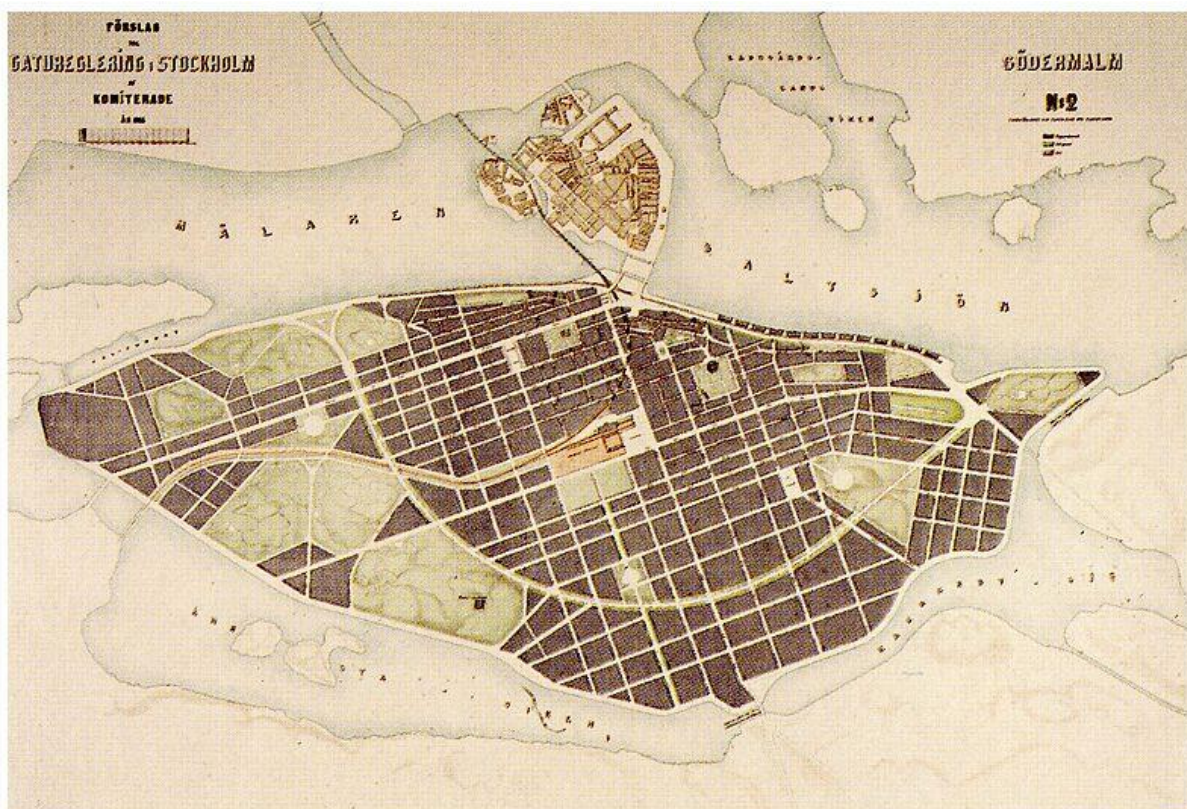
Mycket snart efter Centralstationens invigning restes kravet på att en ny och mer representativ Centralstation skulle byggas i stadens centrum vid den nyanlagda Vasagatan.

Då väcktes också frågan om en förbindelselinje mellan den befintliga stationen på Södermalm och den nya som planerades vid Klara sjö. Därmed var en av det stockholmska 1800-talets hårdaste strider i full gång, den om den s.k. Sammanbindningsbanan. Vi har alltså här att göra med 1800-talets motsvarighet till våra dagars diskussioner om "tredje spåret" och projektet Citybanan!

Det förslag som till slut segrade innebar att en tunnel sprängdes genom Södermalms hårda berggrund och att en järnvägsbro drogs över vattnet, vidare mellan Gamla stan och Riddarholmen och slutligen fram över Tegelbacken till den nya Centralstationen. En förutsättning för detta var Alfred Nobels nya uppfinning - dynamiten.

Sammanbindningsbanan liksom Centralstationen invigdes 1871.

På bilden ser vi den ännu idag bevarade södra mynningen till den nya järnvägstunneln belägen nedanför Banbrinken. Södra station och det område där Fatburssjön legat förvandlades så småningom till en godsbangård, något som satt sin prägel på området ända in i vår tid fram till anläggandet av den nya stadsdelen Södra stationsområdet på 1980-och 90-talen.



Lindhagenplanen. Källa: Wikipedia

De stora järnvägsprojekten var i sin tur sammanlänkade med mer vittgående planer för stadens utveckling. Lindhagenplanen 1865 var stadsarkitekt Albert Lindhagens generalplan för hur Stockholm skulle förvandlas från en provinsiell och ganska efterbliven huvudstad till en modern storstad efter kontinentalt mönster från Paris och Berlin. Planens s.k.

Esplanadsystem skulle när det efter långa diskussioner och ett flertal omarbetningar till slut genomfördes, komma att förändra staden för alltid.

För Södermalm innebar detta bl.a. tillkomsten av Ringvägen, Söder Mälarstrand, Stadsgårdskajen och den totala omgestaltningen av Hammarby sjö till Hammarbyhamnen. Stadskvarterens rutmönster skulle också enligt planen täcka större delen av Södermalms yta. Även om

mycket av det planerade kom att stanna som utopier på papper, hade den provinsiella staden vid Mälarens utlopp i Östersjön definitivt tagit steget in i den moderna industrialismens och masskommunikationens tidevarv.

Källhänvisningar:

Rolf Söderberg: Stockholmsgryning. En fotografisk vandring på Karl XV:s tid.

Liber Förlag Stockholm 1986

Sankt Eriks årsbok 1987, "SÖDER 700" (redaktör: Björn Hallerdt) Norstedts Tryckeri Stockholm 1987

Wikipedia

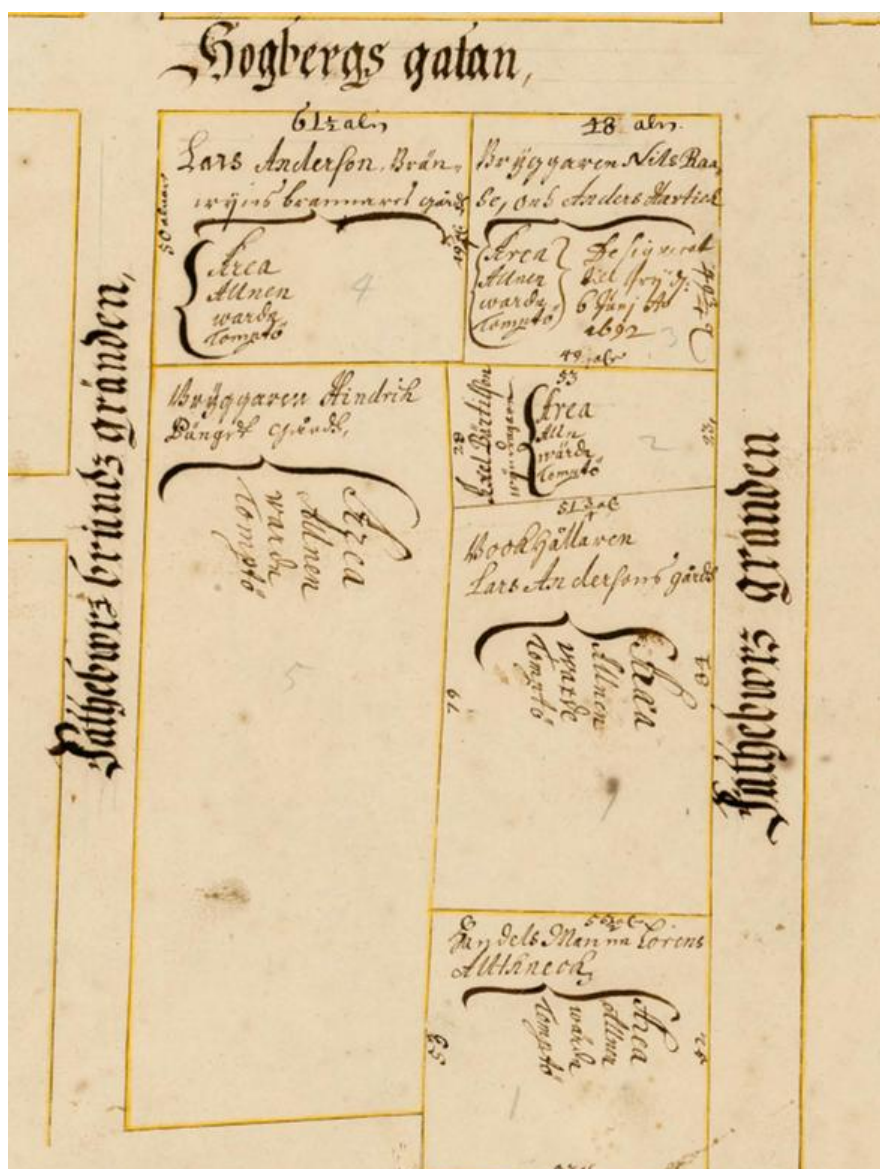
Perioden fram till 1860

Hans Moberg

Den äldsta förhistoren

Från 1300-talets mitt var Åsön (Södermalm) stadens mark och användes som allmänning till betesmark och kålodlingar. En viss bosättning uppstod kring nuvarande Slussen, och Maria Magdalena kapell byggdes 1352 på den

plats där kyrkan står idag. Vid medeltidens slut fanns en vildvuxen bebyggelse i trakten. Den enkla bebyggelsen var ordnad i oregelbundna kvarter fram till 1640-talets gatueggringar. Trähusen dominerade helt.



Ur Johan Holms tomtebok - kvarteret Dykärret Mindre 1679. Fathebur's gränden = nuvarande Björngårdsgatan (den kallas ibland för Björngårdsgatan redan på 1600-talet, ibland Stora Fateburgsgatan, namnskicket var inte särskilt stabilt på den här tiden). Fathebur'sbrundsgränden = ungefär nuvarande Nürnbergsgången, jämför med kartan på nästa sida. Källa: Stockholms stadsarkivs hemsida



Kvarteret Dykärret mindre idag. Källa: Stockholmskällan

Under andra halvan av 1600-talet expanderade Stockholm mycket hastigt. Staden skulle förvandlas från medeltidens förvuxna bondby till en huvudstad värdig en ledande europeisk stormakt. Befolkningen flerdubblades på några årtionden. Gator rätades ut, stadsplanen reglerades och ny bebyggelse uppfördes.

Tomtindelningen var i stort slutförd kring 1650. Den äldsta kartan över vårt kvarter är ur Johan Holms tomtbok från 1679. Förste dokumenterade ägaren av nuvarande Brf Fatburens tomter, Dykärret Mindre 7 och 8, var bokhållare Lars Andersson

På 1690-talet fanns i vårt kvarter vid stranden av Fatbursjön inte mindre än tre olika bryggerier/brännerier: Brännvinsbrännaren Lars Anderssons tomt och bryggaren Nils Rases tomt längs Högbergsgatan, samt bryggaren Hindrik Bengts gård vid Fatbursbrunnsgården som gick ungefär vid nuvarande Nürnbergsgången och dess förlängning.

Ursprunget till Nürnbergs bryggeri är att söka i bryggeriet som låg i hörnet av Högbergsgatan och Björngårdsgatan. På 1670-talet låg där på stadens grund en liten gård med en inmurad brännvinspanna och dito bryggpanna. Ägare var bryggaren Börje Svensson. Han avled 1675 och nästa ägare hette Nils Rase, vars änka friköpte tomten 1692. Efter henne tog sonen Nils Rase d. y. över. Affärerna gick bra och Rase kunde utvidga sin egendom. I början av 1700-talet köpte han in granntomten vid Högbergsgatan och senare också vindragaren Axel Bertelssons tomt, benämnd vindragaretomten, söder om Rases bryggeri (motsvarande nuvarande Nürnberghuset, Björngårdsgatan 14B). Rase köpte också den lilla tomten längst ned på Björngårdsgatan. Rases tomter lades samman år 1733 och den fick nr 33 enligt gamla tomtnummerordningen, nr 1 efter den nya nummerordningen 1810.

Ett eget bryggeri på vår tomt

Under 1700-talet fanns i kvarteret ytterligare ett bryggeri, och det låg på f d bokhållare Anderssons tomt på Björngårdsgatan, lika med nuvarande Brf Fatburens två tomter. Detta ägdes av bryggare Jonas Åbrinck.

Natten 28-29 sep 1730 härjade en eldsvåda i trähusen vid Fatburssjön. Rases bryggeri lades i aska, och samma öde drabbade vindragaretomten och Åbrincks bryggeri. Rase börjar återuppbyggnad av bryggeriet hösten 1730. Även Åbrinck såg till att snart bygga upp nya hus. Han lät på den avbrända platsen uppföra ett nytt stort bostadshus med 20 fönsterluster (ett annat ord för fönsterbågar) samt brygg- och brännverk med tillhörande mälteri. Dessutom lät han bygga ett mälthus av sten på andra sidan Björngårdsgatan.

På 1760-talet hade Åbrincks son tagit över rörelsen. Tyvärr misskötte han sina tillgångar och sedan konkursen var ett faktum övertogs bryggeriet av en fordringsägare, Carl Fredric Kuhlman. Det ville sig inte bättre än att även denne ägare ett tiotal år senare också gick i konkurs; dessutom misstänktes han för oegentligheter och flydde via Marstrand vidare utomlands! Det var några dramatiska år i vårt kvarter.

Bryggerierna slås samman och nya hus uppförs

Nils Rases bryggeri såldes till Sven Roos d ä 1744. Sven Roos är idag mest känd för att ha byggt det hörnhus Höbergsgatan/Björngårdsgatan som fortfarande står kvar. Roos köpte Åbrincks f.d. tomt av Kuhlmans konkursbo 1775. Ett värderingsinstrument samma år talar om ett mälthus av sten, 53 alnar långt och 9 alnar brett; man undrar om det skulle kunna vara föregångaren till Björngårdsgatan 16A, men måtten stämmer tyvärr inte riktigt med vår källare.

Dessutom fanns på gården en liten stenbyggnad med en iskällare, 35 x 9 alnar, med två iskistor, samt en del uthus och enstensatt brunn. Däremot saknades bryggpanna eller andra arrangemang för själva ölbryggandet. I Brings bok (se källhänvisning) spekuleras i vad som hänt med det av Åbrinck på 1730-talet uppförda brygg- och brännverket. Eldsvådor var ju vanliga, så en ny sådan kan mycket väl ha inträffat.

Roos gjorde vissa tillbyggnader på tomten efter köpet (inga byggnadsritningar finns bevarade). Vi har nu kommit så långt att vi kan börja spekulera i om hur historien så här långt hänger ihop med vår källarlokal under Björngårdsgatan 16A, som ju är äldre än själva 16A-byggnaden. Vår sedan länge anlitate arkitekt Olev Nöu uppskattar att 16A-källaren är från 1780-talet, och det kan ju gott stämma med Roos byggnadsaktiviteter det årtiondet, så det hus som föregick 16A kan ha varit ett hus Roos lät uppföra. Alternativet skulle vara att källaren helt eller delvis härstammar från Åbrincks återuppbyggnad av sina hus på 1730-talet. Längre än så kommer vi inte när det gäller föregångaren till 16A-huset.



Rooska huset. Foto: Hans Moberg

Köp och försäljningar, och ett mord

Efter 1775 äger Sven Roos det mesta i vårt kvarter och de olika småbryggerierna har blivit ett (med ett undantag, Pihlbergs bryggeri på Fatbursbrunnsgatan). Under 1700-talets sista årtionden skedde flera ägarbyten; bryggeriet ägs i tur och ordning av Carl Fredrik Hagberg och Carl Schultz. Den sistnämndes arvingar sålde bryggeriet till Johan Gustaf Wertmüller 1810. Släkten kommer sannolikt från Schweiz; Wertmüllers umgicks i Stockholms kulturella innekretsar på den här tiden, bl a med Jenny Lind och bröderna Berwald. Sonen Carl Johan Wertmüller tog över ledningen av bryggeriet 1835.

Bara ett år senare inträffar den nog mest dramatiska händelsen i vårt kvarters historia. På kvällen den 16 januari 1836 hade sonen Carl Johan med fästmö varit på

Börssalen och lyssnat på en konsert dirigerad av kapellmästare Fredrik Berwald. Carl Johan gick efter hemkomsten ner till bryggeriet för att kontrollera att allt löpte som det skulle. En av bryggdrängarna, Carl Pehrsson, som länge hade retat sig på husbondens hårda disciplin och dåliga mathållning, lurade i mörkret. Han slog ihjäl husbonden med en träpåk, stal hans guldprova och en ansevärd summa pengar. Efter mordet pressade Pehrsson ner liket i ett slock (ett slags smalt bryggkar) och flydde därefter till Norrköping. Där greps han efter några dagar och avrättades 6 augusti 1836 genom halshuggning på galgbacken Skanstull i närvaro av fem till sex tusen personer. August Blanche beskriver mordet i skönlitterär form i novellen "Några offer för husagan" i novellsamlingen Hyrkuskens berättelser. Till skillnad från

domstolen betonar den liberale och stridbare skribenten Blanche dåtidens sociala förhållanden som bakgrund till dådet.

Några år efter dessa ruskiga händelser sålde fadern Wertmüller bryggeriet till Robert Smith. Wertmüller var nu en förmögen man och kunde för pengarna köpa van der Nootska palatset vid S:t Paulsgatan, där han bodde fram till sin död.

År 1846 upphörde skråväsendet och näringsfrihet infördes. Bryggeriet köptes 1854 av arvtagerskan Mathilda Georgina af Trolle som arrenderade ut själva bryggerirörelsen; en av arrendatorerna hette Fredric Österman som introducerade den nya bajerska underjäsningsmetoden. Ännu en brand skadade 1856 delar av bryggeriet men det hela återuppbygges snart än en gång.

Tomt 4 avstyckas och säljs

I juli 1860 var det åter dags för försäljning av hela egendomen, nu till f d gästgivaren Anders Ericsson som omedelbart efter köpet lade sig till med titeln bryggare (så kunde man göra nu sedan skråväsendet avskaffats). Av handels- och ekonomikollegium begärde och erhöll han tillstånd att stycka den stora tomten. Den avskilda delen, som låg i sydost längs Björngårdsgatan, fick det nya tomtnumret 4. Det är där våra fastigheter 16A och 16B inom kort skulle komma att uppföras.

Ericsson behöll inte sitt bryggeri länge. Redan i oktober 1862 avyttrades det till guldsmeden Simonsson och den tyske bryggaren Dölling. Mälthuset hade då hunnit härjas av ytterligare en eldsvåda som följdes av om- och tillbyggnad av huset vid Högbergsgatan. Samtidigt pågick uppförandet av 16A-huset. När Simonsson och Dölling tog över bryggeriet var 16A-huset redan nästan klart, och byggandet av 16B pågick för fullt. 1862 måste sägas utgöra en vändpunkt i kvarterets historia, härefter skulle utvecklingen följa helt andra spår än tidigare.

Källhänvisningar

Samuel E Bring och Sten Simonsson: Grönwalls bryggeri, Nürnbergs bryggeri och Wienerbryggeriet, Almquist och Wiksell 1956.

Johan Holms tomtbok från 1679, som finns tillgänglig på Stockholms Stadsarkivs hemsida.

Stadsmuseets innerstadsinventering, www.stockholmskallan.se/Soksida/Post/?n?id=7360

August Blance: Några offer för husagan, i Hyrkuskens berättelser (novellsamling)

Husens och kvarterets historia: Perioden 1860-1904

Hans Moberg

Husen Björngårdsgatan 16A och 16B uppförs

Där 16A idag står låg före 1860-talet ett äldre och lägre hus, sannolikt uppfört av Åbrinck eller Roos under 1700-talet. Kvar från denna tid är delar av 16A-källaren, bland annat föreningslokalen och tvättstugan. Det mesta vi vet om detta äldsta hus är vad som kan utläsas från själva källarens byggnadsdetaljer. Till exempel syns det att ingången till källaren var belägen på en annan plats än nu. Man gick in via en trappa där den nuvarande toaletten är. Det går fortfarande att se smidesbeslagen och portomfattningen (se Olev Nöus källarskisser i slutet av boken).

Ansökan om bygglov för 16A-huset den 5 augusti 1861 är undertecknad av byggmästare Lars Berggren. Berggren hade tidigare under 1861 köpt tomten Dykärret Mindre 4 (nuvarande tomt 7 och tomt 8, d.v.s. våra fastigheter) av bryggeriidkaren Anders Ericsson och hans hustru Sophia Augusta Malmlöf. Tomten hade avstyckats från Dykärret Mindre 1, d.v.s. bryggeriet, tidigare samma år.

Bygglov beviljades 20 augusti 1861. Efterbesiktning förrättades i maj 1862, då bör huset alltså ha stått färdigt. I källaren hade då en del förändringar gjorts för att grundmurarna skulle kunna bära ett högre och tyngre hus. En tegelvägg fick tydligen muras på i efterhand, i slutet av 1860-talet, eftersom tyngden från det nya huset blev för stor. Väggens står mitt i det gamla kryssvalvet mellan nuvarande mangeln och tvättstugan. Det går att se att man fick kila in teglet för att skapa stöd uppåt.

Redan nästa år, mitt under pågående bygge, sålde Berggren tomten vidare till byggmästare Johan Magnus Redtz som fortsatte med nästa nybygge, nämligen

16B. Bygglov för 16B söktes av Redtz 15 september 1862 (och 16B är inte byggt ovanpå någon gammal källare). Redtz verkar aldrig ha bott i huset själv, det gjorde däremot Berggren, som 1862 flyttade in som hyresgäst i det nybyggda hus han just sålt. Även tomtens tidigare ägare Anders Ericsson flyttade in i det nybyggda huset.

Redtz finns omtalad i bland annat Claes Lundins Nya Stockholm som ägare av ett ståtligt hus i korsningen S:t Paulsgatan 27 och Björngårdsgatan 2 (där den gamla Björngården var belägen). Till denna fastighet flyttade senare också Lars Berggren. Redtz var en man med många strängar på sin lyra, han var exempelvis i slutet av 1880-talet VD för Södra Spårvägsaktiebolaget. Se också personregistret för mer fakta om denne synnerligen engagerade man!

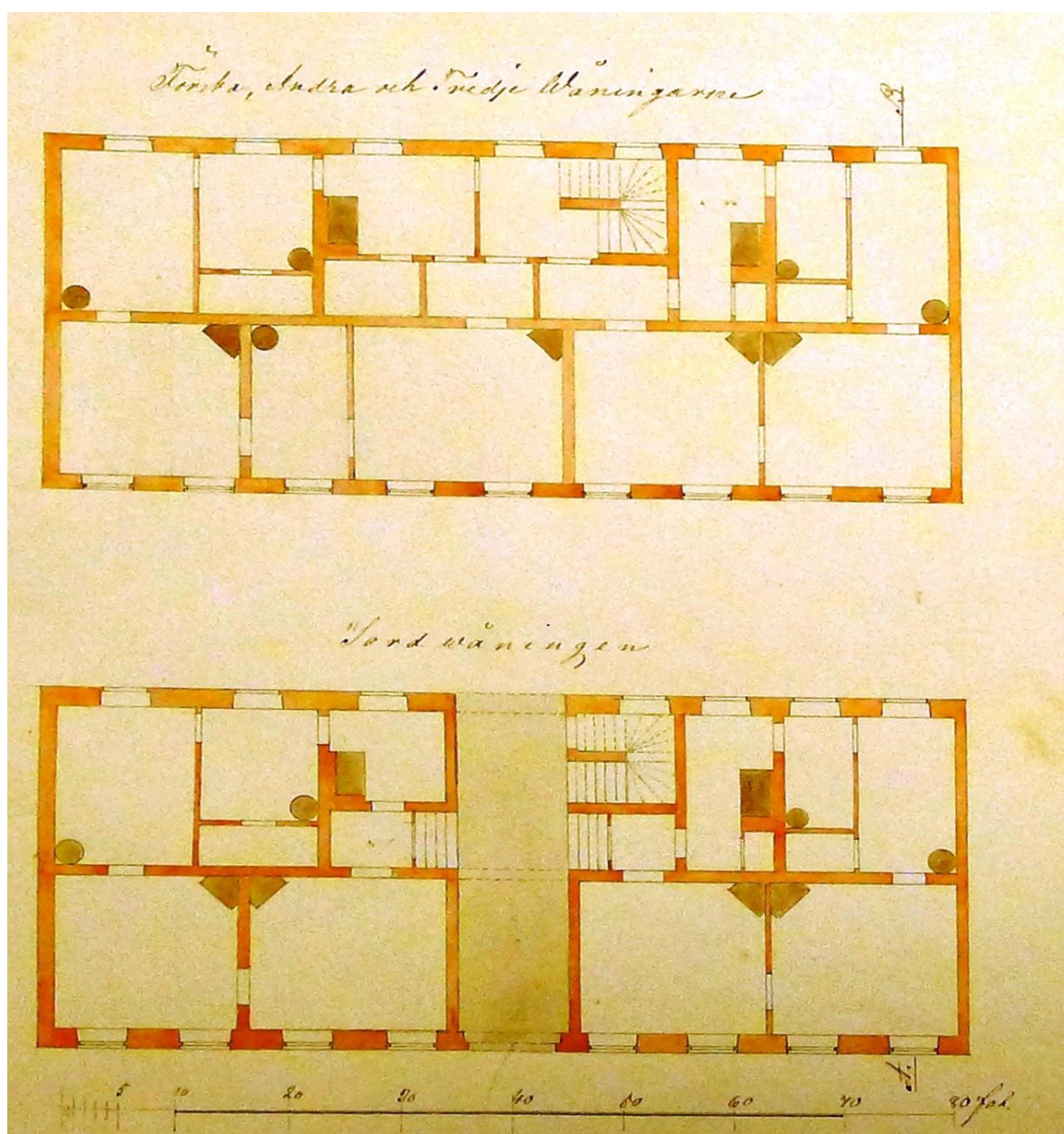
I vår förening har länge funnits en uppfattning att det var Nürnbergbryggeriet som lät bygga husen som personalbostäder. Här kan noteras att det inte stämmer. Tomterna var avstyckade och sålda till Berggren redan innan Dölling och Simonson bildat Nürnbergbryggeriet. Av mantalslängderna från 1860-talet och framåt framgår också tydligt att våra hus var vanliga hyresfastigheter.

Nedan ser vi den ritning för 16A som tillhör bygglovsansökan. Motsvarande ritning för 16B är snarlik (men har färre antal fönster än vad huset kom att få). Det är ganska stora skillnader mot hur husen kom att se ut efter ombyggnaden 1904-1905. Det är inte säkert att husen 1862 verkligen uppfördes helt enligt ritningarna. Tyvärr har vi inte kvar någon bild av hur husen såg ut från Björngårdsgatan, däremot kan vi skymta 16B från sydväst på

fotot över spårområdet från 1890 som vi ser på nästa sida.

En intressant byggnadsdetalj är att det i källarplanet är tre meters lucka mellan murarna till 16A och 16B (något som blev högst uppenbart vid renoveringen på 1980-talet). Varför? Svaret är att detta finns angivet som en regel finns i Rothsteins bygghandbok från den här tiden: Man skulle lämna 10 fot mellan två grundmurar om man ska bygga ett nytt hus invid grunden på ett gammalt hus.

En annan detalj av intresse är att 16B saknar separat brandgavel norrut, i stället är det en gemensam vägg mellan 16A och 16B. Något märkligt, det handlar ju om två separata hus uppförda vid olika tidpunkter; detta borde även på 1800-talet ha stridit mot gällande byggregler. Den här "snällösningen" (?) skulle få sina konsekvenser nästan 150 år senare när Citybanan började byggas, se vidare kapitlet om 2000-talet.



Byggnadsritning, 16A-huset, från Berggrens ansökan om bygglov 1861. Källa: Stockholms stadsarkiv

Husen och gårdarna på 1870-talet

På Brandkontorets arkiv kan man hitta en besiktningslista från 1872 som mycket detaljerat redogör för hur husen såg ut då. 16A-huset beskrivs som ett *"stenhus 41½ alnar långt, 18½ alnar bredt, 4 våningar högt"*. Där finns på bottenvåningen en lägenhet med 3 och en med 4 rum och kök. Förstugan har planstensgolv; lägenheterna har fotpaneler, tapeter, flygeldörrar, kakelugnar spis, järnspis och skafferi, väggfasta skåp och garderober, överallt gipsade tak. Våningarna 1, 2 och 3 trappor

upp beskrivs på liknande sätt. Vinden har torkvind och 8 kontor, yttertaket är täckt med tegel. Källaren har *"4 välvda källare avskilda i åtskilliga delar"*.

16B-huset beskrivs på liknande sätt, men i bottenvåningen finns här i stället för förstuga (som 16A) en *"tvärsigenom huset sig sträckande inkörsporgång"*. Det handlar alltså om 16B-porten som då gick att köra in igenom med häst och vagn!

Förutom de bägge bostadshusen finns följande byggnader på tomten: (en aln = 0,595 m):

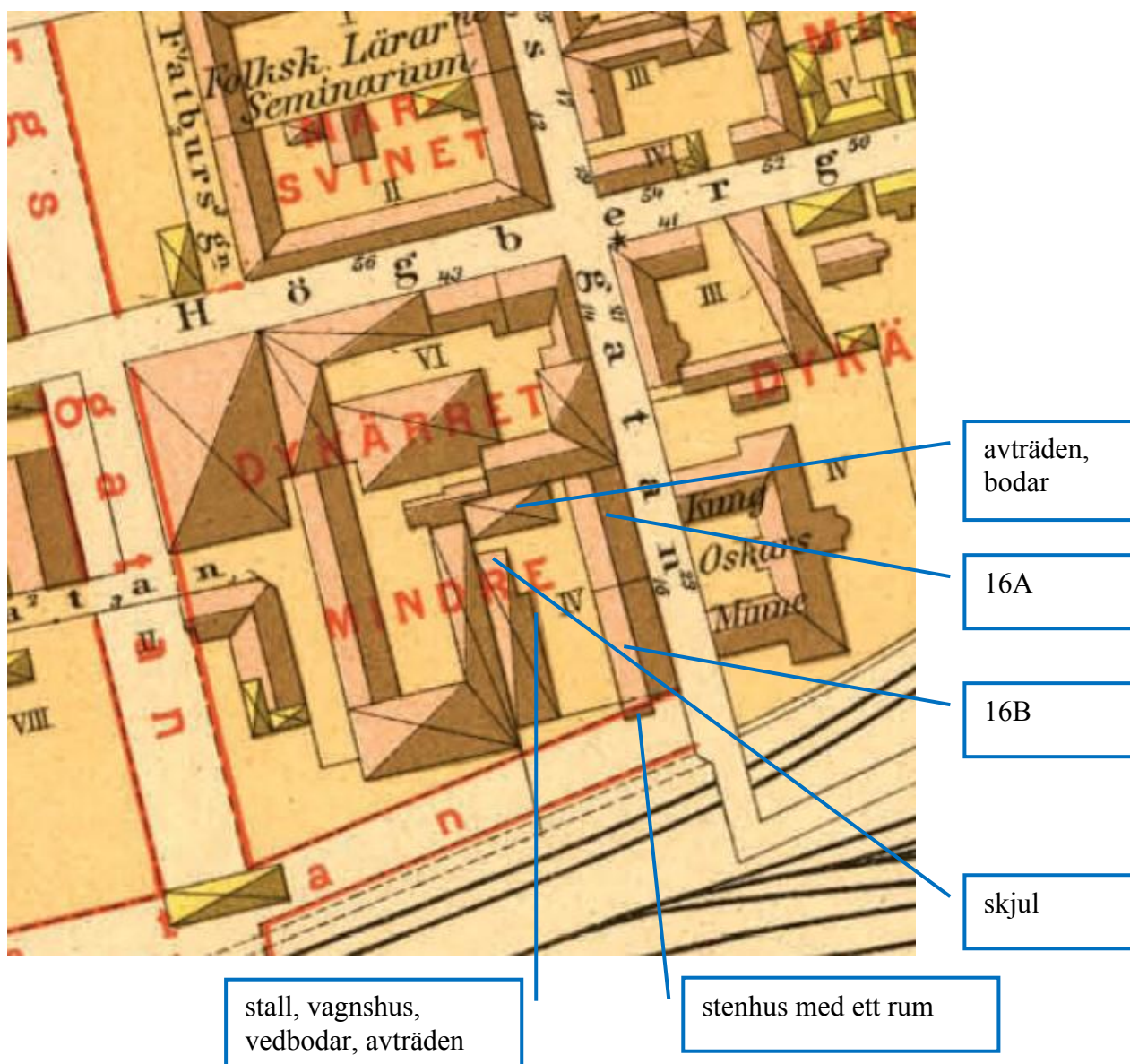


Utsikt mot spårområdet vid Södra station 1896. 16B-huset så som det såg ut före ombyggnaden syns till vänster i bilden. Källa: Stockholmskällan

- stenus med 8 avträden och 9 bodar, 30x10 alnar
- öppet skjul 22x8 alnar
- stenus med stall, 8 vedbodar, 2 vagnshus och 8 avträden 41x9 alnar
- stensatt brunn
- stenus med ett rum 8½ x 7 1/4 alnar
- staket och plank
- lusthus, 6 3/4 x 5 1/4 alnar

Antal avträden stämmer med antal lägenheter. Varje lägenhet verkar också ha haft en egen vedbod.

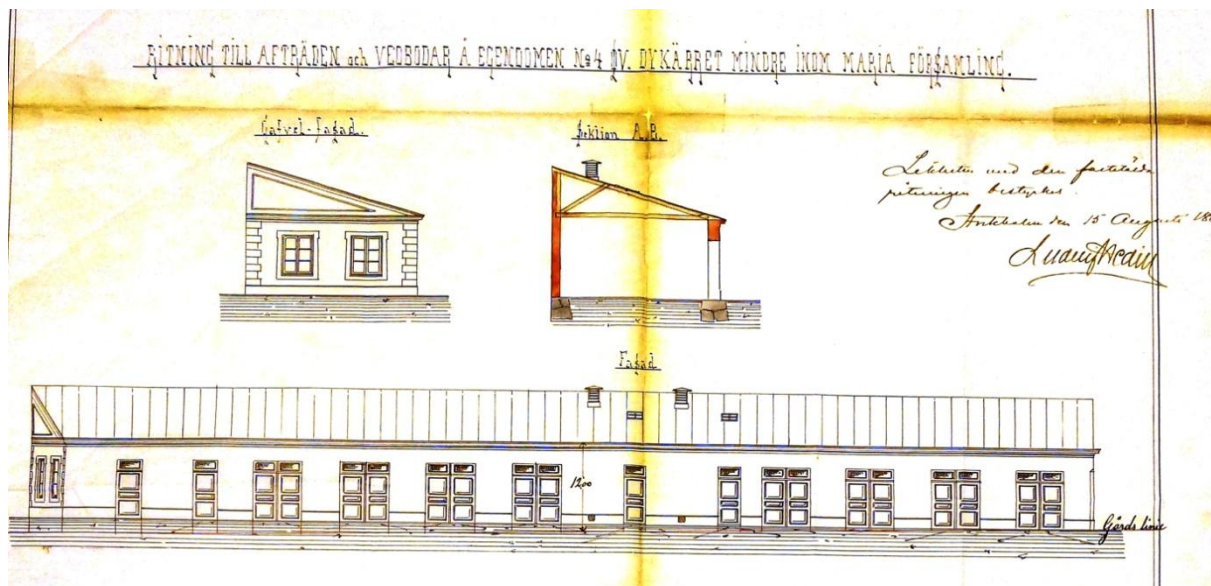
Bilden nedan är en delförstoring av en mycket detaljerad Stockholmskarta från 1885 (A. R. Lundgrens Stockholmskarta, finns som högupplöst pdf-fil på stockholmskallan.se) där man kan identifiera dessa hus mycket väl - dock inte brunnen eller lusthuset.



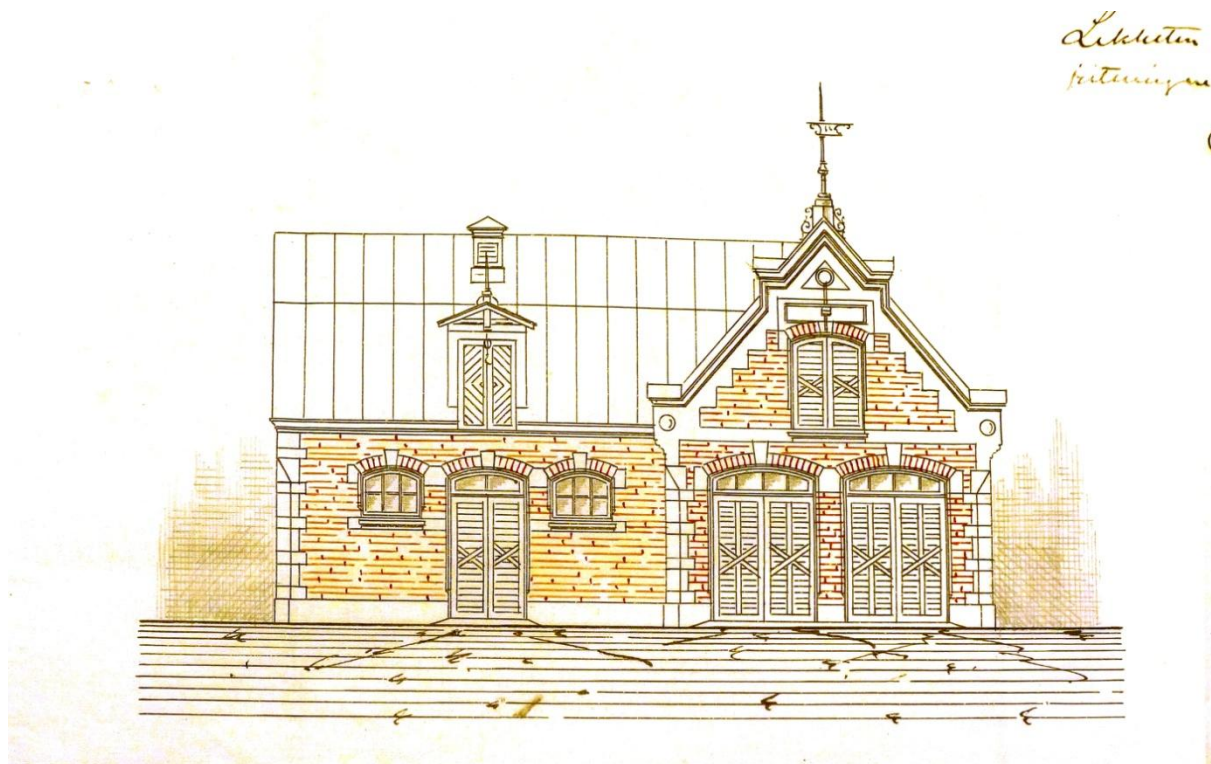
Kvarteret och gården 1885. Utdrag ur Lundgrens Stockholmskarta 1885, Stockholms Stadsmuseum, Stockholmskällan

Det hände en del med husen under resten av 1800-talet. Några hus på gårdarna (dassen och vedbodar) brandskadades 1869 men stod kvar. Kartan ovan visar hur gården såg ut 1885. De sista åren på 1880-

talet revs husen inne på gårdarna och ersattes med en ny byggnad med avträden och vedbodar, och ett nytt stall med vagnshus.



Ritning över avträden och vedbodar. Stockholms Stadsarkiv.



Stall, ritning från bygglövsansökan 1889. Stockholms Stadsarkiv.

Vår granne bryggeriet

1856 hade bryggaren Fredric Österman försett det gamla bryggeriet på Högbergsgatan med en "mälterianläggning efter bayersk metod". 1862 inköptes bryggeriet av f.d. guldsmeden Carl Gustaf Simonson & den tyska bryggmästaren Fritz Dölling. De gav det 1862 namnet Nürnbergs Bryggeribolag. Dessa två herrar fortsatte att brygga öl i Östermans anda. Fritz Dölling hade invandrat till Sverige 1856 och varit anställd som bryggmästare innan han tillsammans med Simonsson köpte bryggeriet på Högbergsgatan. Simonson hade i Ryssland lyckats skapa ett litet välstånd på guldsmideri. Dölling kom från Fürth, en mindre stad strax väster om Nürnberg. Bruket att ge bryggerierna namn efter tyska städer var vanligt vid den här tiden eftersom man ville understryka att man tillverkade tyska ölsorter.

Simonsson avled 1870 och hans änka sålde några år senare sin andel i bryggeriet till Dölling. 1881 ombildade Dölling bryggeriet till ett familjebolag tillsammans med sonen Fritz och mågen Emil Egnell. Firmans namn från 1884 är Nürnbergs Baijerska Bryggeriaktiebolag.

Tekniskt skedde inga större förändringar det första årtiondet, förutom en del tillbyggnader, exempelvis en iskällare. Under 1870-talet påbörjades sedan den verkliga omdaning av bryggeriet. Av den gamla hantverksmässiga anläggningen skapades en modern bryggeriindustri. Flera nya byggnader uppfördes och verksamheten expanderade också till närliggande tomter i kvarteret och i närliggande kvarter. Den maskinella utrustningen förbättrades och förnyades. Ett antal nya hus uppfördes: Krosshus, stall, fatskjul, lagerkällare, nytt bryggghus, tappningslokaler. En ångpanna togs i bruk från och med 1873.

Moderniseringen fortsatte med anlitan av tyska experter, och nya byggnader tillkom under 1880-talet. Stallet utökades, det tillkom en smedja, tappningskällaren

utökades 1883. Dölling lät också uppföra ett nytt bostadshus vid Högbergsgatan och där inreda en elegant bostad åt sig själv. Uppe vid taket på Högbergsgatan 71 kan man fortfarande se en liten utbyggnad med en spira med årtalet 1886 och Fritz Döllings sammanflätade initialer.



Spiran på Högbergsgatan 71.

På 1870-talet skedde också en omnummerering av tomterna i kvarteret. Döllings tomter nr 1 och 2 blev nu nr 6. Vårt eget tomtnummer nr 4 kvarstod tills vidare (fastigheten delades upp i de nuvarande numren 7 och 8 år 1903).

Vår närmaste granne på Björngårdsgatan, huset 14B (nuvarande Nürnberghuset fest och konferens) stått länge med en hög skorsten, prydd med årtalet 1899. Huset byggdes i början på 1800-talet betecknades på 1870-talet "gammalt mälteri" (källa: Stadsmuseets innerstadsinventering 1978). Det byggdes om 1898-1900 till ångpannehus, då även skorstenen byggdes. Om husets utseende och skick före ombyggnaden vet vi inte mycket. Det finns lägenheter i 16A-huset med lämningar efter vad som tycks vara dörrar mot bryggeriets håll, och detta har i vår muntliga tradition ställts samman med uppfattningen att husen byggdes som

tjänstebostäder åt bryggeriet; dörrarna skulle då ha utgjort direktövergångar till bryggeriets fastigheter. I så fall måste 14B ha varit ett högre hus än nu före 1898. Vi har inte hittat några dokument som vare sig styrker eller vederlägger att så skulle vara fallet, så frågan om ursprunget till dessa dörröppningar får anses obesvarad tills vidare.

År 1889 bildades AB Stockholms Bryggerier, en sammanslagning av bland annat Nürnberg- och

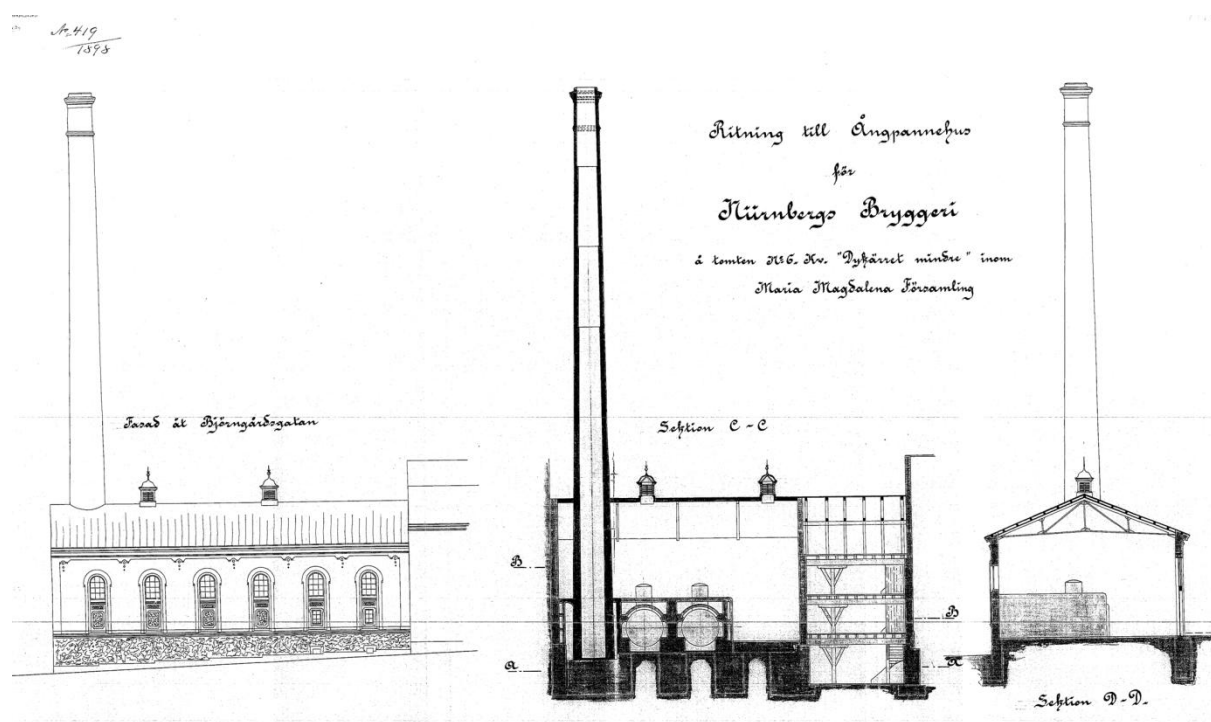
Hamburgerbryggerierna. Koncernen hade för avsikt att lägga under sig hela den Stockholmska maltindustrin. Dölling kvarstod som disponent på Nürnberg men avgick 1896 efter en schism med koncernens ledning. Moderniseringen och expansionen av bryggeriet fortsatte under hela denna period. Så sent som 1909 uppfördes en stor byggnad för stall och verkstäder i kvarteret intill. Bryggeriet hade som mest över 150 arbetare anställda.



Personal, Nürnbergbryggeriet, 1880-talet. Källa: Wikipedia



Ångpannehuset med skorstenen. Foto från Brings bok (uppges vara taget på 1880-talet vilket måste vara en feldatering).



Fasadritning till ångpannehuset 14B med den nya skorstenen (dokument från Stadsbyggnadsexpeditionen, 1898).

Husens ägare under 1800-talet

Från Fastighetsägarregistret och Adresskalendern (Stockholms Stadsarkiv) kan man inhämta att byggmästare Lars Berggren köpte husen 12/11 1861, fastebrev (=lagfart) utfärdat 17/3 1862. Säljande var, som tidigare nämnts, bryggeriidkaren Anders Ericsson och hans hustru Sophia Augusta Malmlöf. Byggmästare Johan Magnus Redtz köpte tomten enligt köpebrev 20/8 1862, fastebrev 24/11 1862.

Redtz behöll egendomen till 1866. Ny köpare var godsägaren Frans Ulrik Castelli, ägare av Skytteholms herrgård på Ekerö.

Det var på den här tiden en aning omständligt att köpa en fastighet. Det skulle tillkännages vid tinget att en fastighet skulle säljas, detta benämndes **uppbud** och skulle ske vid tre på varandra följande ting. Därefter kunde **fastebrevet** utfärdas. Beteckningen fastebrev användes

fram till 1875 för vad som numera kallas lagfart.

Som tidigare nämnts flyttade de båda f d ägarna Anders Ericsson och Lars Berggren 1862 in i det nybyggda 16A-huset i egenskap av hyresgäster!

Castelli ägde husen fram till 1884 eller 1885 (källorna ger lite motstridiga uppgifter), då vår granne bryggeriet köpte dem. Perioden 1885-1903 uppges Stockholms Adresskalender för vissa år Nürnbörgbryggeriet som ägare, för andra år Fritz Dölling personligen.

Som ägare 1904 anges Döllings sterbhus, och husen säljs kort därefter till byggmästare Malcolm Juhlin, som kommer att genomföra en grundlig ombyggnad.

Vilka bodde i husen?

Dölling/bryggeriet ägde alltså inte husen från början, men däremot de sista femton åren av 1800-talet. Varför köpte Dölling våra hyresfastigheter 1885? Här kan vi bara spekulera. Sonen Fritz Dölling junior flyttade in i 16A 1886, men det bör ha funnits fler skäl än att skaffa honom någonstans att bo. Kanske ville Dölling ha möjlighet att erbjuda bostad åt tjänstemän han ville rekrytera? Om nu detta var tanken verkar det bara ha blivit så i ett fåtal fall:

Fritz Dölling J:r bodde i 16A 1886-1897, och var direktör i bryggeriet.

En teknisk chef på Nürnberg, Ernst Leonard Hartmann, bodde i 16B under några år på 1890-talet. Hans titel var bryggmästare. Han "öppnade eget" 1894 genom att köpa ett bryggeri i Jönköping och flytta dit.

Detaljerade uppgifter om boende i husen mellan åren 1885 och 1903 går att finna på internet, i Adresskalendern och i Rotemansarkivet. Utöver de två ovan nämnda finns bara ett fåtal personer med titlar som antyder någon möjlig anknytning till bryggeriverksamhet. Det går att finna några personer med allmänt hållna tjänstemannatitlar som bokhållare, kamrer eller disponent; det är ju inte osannolikt att några av dessa kan ha arbetat på bryggeriet, men de utgör ändå bara ett fåtal.

Sammanfattningsvis har vi inte hittat några tecken på att våra hus skulle ha varit annat än vanliga hyresfastigheter, inte ens under de år husen ägdes av Dölling. Listor över vilka som bodde här 1863, 1878, 1882, 1890, 1901 och 1924 finns i ett särskilt avsnitt. Speciellt 1901 års mantalsförteckning (se egen bilaga) visar i detalj vilka som bodde här, lägenhet för lägenhet.

Före ombyggnaden 1903-1905 är det genomgående tämligen välbeställda personer som bor här. För dessa är det ofta självklart att ha en anställd tjänsteflicka eller piga, några har till och med två pigor.

De gamla gårdarna med stall, vedbodar och utedass står kvar till 1904. Nu händer det plötsligt väldigt mycket. Byggmästare Juhlin har köpt husen av bryggeriet och planerar ombyggnader som blir synnerligen genomgripande. En epok i husens historia är slut.

Södra Spårvägsaktiebolaget, Södra station och sammanbindningsbanan

Sten Holmberg berättar i "Spårvägen i Stockholm: en minnesbok" att Söder, jämfört med Norr, kom jämnt ett årtionde på efterkälken i trafikhänseende. Vid mitten av 1880-talet bildades på privat initiativ Stockholms Södra Spårvägars AB och den 11 augusti 1887 kunde trafiken igångsättas med en ångvagnslinje och en hästvagnslinje. En spårvägsresa kostade 10 öre. Claës Lundin beskriver i "Nya Stockholm" en resa med ångspårvagnen från Slussen till Adolf Fredriks torg - nuvarande Mariatorget - där man kunde byta till hästspårvagnen och fortsätta via Björngårdsgatan, bl. a. förbi byggmästare Redtz ståtliga hus, Högbergsgatan och den livliga Götgatan fram till Folkungagatan. Redtz hade ju varit ägare till våra hus i mitten av 1860-talet och var vid den här tiden verkställande direktör i Södra Spårvägsbolaget. De sista åren förberedde man omställning till eldrift - Holmberg skriver att Redtz och hans kamrater inom styrelsen var *electric minded* och hade varit det redan från bolagets början. Den första elektriska spårvagnen på Söder togs i drift 1901. Bolaget drogs tid efter annan med ekonomiska problem och köptes till slut 1918 av AB Stockholms Spårvägar.

1853 och 1854 års riksdagar fattade beslut om att bygga bland annat västra stambanan mellan Stockholm och Göteborg. Arbetena från Stockholm startade 1858.

Slutstationen anlades på den utfyllda Fatburssjöns mark. Spåren slutade mot Södra Bantorget, nuvarande Medborgarplatsen. Staden hade skänkt marken och även ställt i utsikt att Katarina församlings fattighus, det s.k.

Lilienhoffska huset (nuvarande krogen Snaps) skulle få användas till stationshus. Men järnvägen föredrog att bygga ett nytt stationshus på norra sidan av spåren.

Den första stationen var en enkel rödmålad länga i schweizerstil vid Bangårdsgatan. Den var ett något lantligt beläget provisorium i avvaktan på Centralstationen, "men hade dock smakfulla anordningar, synnerligen i 1:sta och 2:dra klassernas väntsal och stora förstugan".



Södra Station, ursprungliga stationshuset, bild från 1800-talet. Källa Wikipedia

Den 3- 4 november 1862 rullade invigningståget från Stockholm Södra mot Göteborg och Karl XV kunde förklara landets första stambana vara fullbordad och i sin helhet för trafik upplåten. Den 8 november öppnades Västra stambanan för allmän trafik.

Järnvägen norrut från Stockholm utgick till att börja med från Norra Station som då låg vid Norra Bantorget. 1866 öppnades sträckan därifrån till Uppsala. Norra Station blev då en godsstation som senare flyttade till Norrtull.

När riksdagen och Stockholms stad bestämde sig för en sammanbindningsbana genom centrala Stockholm gick man på ett av Nils Ericson utarbetat förslag som innebar att sträckningen genom Södermalm skulle ske i bergstunnel. Sprängningen av denna tunnel gick förvånansvärt fort. Arbetena påbörjades hösten 1864 under stort intresse från en fascinerad press och allmänhet. Tunneln var färdig 1870. Invigningen av hela sammanbindningsbanan ägde rum den 27 juli 1871.

En intressant uppgift från Brings bok är att Nürnbergsbryggeriets brunn sinade vid den här tiden på grund av järnvägsbygget. Kanske grundvattennivån sänktes på grund av den nya tunneln? Hur som helst lät bryggeriet dra in den nya moderniteten vattenledning 1868 och hade därmed vattentillgången tryggad för sin öltillverkning. Vattnet kom från Stockholms första vattenverk, Skanstullsverket, som blev färdigt 1861. Här ställer man sig onekligen frågan vad som hände med den tidigare nämnda brunn som fanns på vår tomt. Sinade den också? Kanske våra fastigheter passade på att ansluta sig till den nya moderniteten när bryggeriet gjorde det?

Även sedan sammanbindningsbanan tillkommit 1871, och Södra station kommit att ligga vid en sidobana, förekom persontrafik därifrån. Det hade först beslutats att all snälltågstrafik till och från Södra skulle ställas in men detta beslut revs upp efter protester: "Då invånarna å Södermalm utgjorde en icke ringa del af stadens hela befolkning, skulle otvivelaktigt stor saknad komma att uppstå efter stationen å Söder".



Järnvägen 1870 sedd österut, ungefär från nuvarande Södra Station. Stockholmskällan, "Utsigter i färgtryck af sammanbindnings-banan genom Stockholm och dess utsträckning till Liljeholmen".

Oscars Minne och Josefinahemmet

Mitt emot våra hus på Björngårdsgatan lät änkedrottningen Josefina 1875 bygga en palatsliknande byggnad i patricierstil till minne av sin make, Oscar I. Josefina, född i Milano, fördes till Stockholm och gifte sig med kronprins Oscar 1823. Hon förblev katolik och bidrog till uppförandet av den första katolska kyrkan i Stockholm 1837. 1859 blev Josefina änka och sonen Karl övertog tronen. För att fira 50-årsminnet av änkedrottning Josefins intåg i Stockholm gjordes en riksinsamling 1873. Av pengarna lät hon på Björngårdsgatan 25 bygga Konung Oscar I:s minne som stod färdigt 1875.

Byggnaden öppnade våren 1876 och var avsedd för änkor och ensamstående kvinnor av ståndet, oberoende av trosbekännelse. Där inrymdes utöver 56 rum bl. a. två andaktslokaler, en luthersk och en katolsk. För hemmets skötsel svarade nunnorna från de Katolska Elisabethsysterarnas orden. På gårdsplanen mitt emot 16A planterades två akacior som stod kvar i över 100 år, fram tills Citybanans arbeten påbörjades för några år sedan. Bredvid Oscars minne lät Josefina uppföra en annan välgörenhetsinrättning, stiftelsen Josefinahemmet, ett katolskt ålderdomshem för män och kvinnor.



Oscar I:s minne. Källa: Stockholmskällan

Om källaren Björngården och namnet Björngårdsgatan

Hur Björngårdsgatan fått sitt namn finns berättat i boken Stockholms Gatunamn: Namn efter Björngården som låg i hörnet av nuvarande Sankt Paulsgatan och Björngårdsgatan. En björngård var en plats där man förvarade björnar, som deltog i uppvisningar av olika slag, björndans, björnhetsning osv. Detta var i äldre tider ett mycket omtyckt folknöje.

Björngården har existerat åtminstone sedan 1620-talet. I mantalslängden omtalas nämligen "Jacob Olsson i Björngården". Björngården förvärvades 1637 av Christian Thum, kallad "comidianten i Björngården". Såsom ledare för en tysk skådespelartrupp hade han sedan 1628 uppfört komedier för hovet. År 1640 fick han av förmyndarregeringen för Kristina

ett penningbidrag för att inrätta en teater i Björngården. Uppgifterna om den följande teaterverksamheten i Björngården är ytterst osäkra, däremot vet man att Thum bedrev värdshusrörelse här. Den traditionen fördes vidare av andra ägare och källaren Björngården, med adress St Paulsgatan 27, blev efter hand ett av Södermalms mera kända värdshus. Kroglivet på Björngårdskällaren skildras i Johan Unmans bok "Samling af bidrag till Stockholms stads krönika".

Byggherren J M Redtz, som ägde våra fastigheter 1862-1866, köpte Björngårdskällaren 1874 och rörelsen stängde september 1877. Huset revs och Redtz lät uppföra ett nytt pampigt hyreshus som stod färdigt i början av 1880-talet (och som alltjämt står kvar).



Gamla Björngårdskällaren. Akvarell av Ville Gernant, Stockholms Stadsmuseum

Hur bodde man?

Boendet var minst sagt annorlunda mot idag. Det fanns inga vattenledningar - egen brunn på gården var nog att anse som lyx - och inga avlopp. Vatten och avlopp i modern bemärkelse började så sakt introduceras i Stockholm ungefär samtidigt som våra hus byggdes.

År 1858 fanns på Södermalm sjutton brunnar där hämtningen var fri och allmän. Hushållen skilde mellan dricksvatten, "kokvatten" och rengöringsvatten. Till dricksvatten användes källvatten och brunnsvatten, där källvattnet hade bäst kvalitet. Kokvattnet var ofta regn- eller sjövattnet och användes till matlagning, tvättning och disk. Rengöringsvatten höll sämst standard. Tvätta kläder gjorde man direkt i sjövattnet vid stränderna.

Intresset för allmän vattenledning väcktes i början av 1850-talet. Det var Läkarsällskapet som först slog larm vid ett möte 1851. Friskt vatten och bättre renhållning var nödvändigt för att bringa ner de höga dödstaten i infektionssjukdomar. Det stora föredömet som i det mesta i modern stadsbyggnadskonst var London, Europas första miljonstad. Stadens tjänstemän begav sig på studieresor dit och inhämtade de nödvändigaste kunskaperna.

Drätselnämnden uppdrog åt kaptenen i väg- och vattenbyggnadskåren F W Leijonancker att utarbeta ett förslag. Det resulterade i en gedigen plan för vattenförsörjning med ritningar och kostnadsberäkningar för rörnät, pumpar, filter, bassänger och reservoarer. Argumenten var bättre hygien och sanitära förhållanden, bättre renhållning och begränsning av epidemier, samt att säkra vattenförsörjningen för industrins och brandförsvarets behov. Efter att bl a Läkarsällskapet engagerat sig antogs planen och utbyggnaden tog sin början 1858. Man anlade ett vattenverk vid Årstaviken (Skanstullsverket) och byggde rörledningar genom staden; en huvudledning drogs under Götgatan. 1861

invigdes den första etappen och Stockholm hade tagit ett stort steg mot en modern stad även i hygieniskt avseende.

När vattenledningen kom på 1860-talet drogs den inte in i husen i första hand. Istället placerades vattenkranar ut längs gatorna dit stadsborna fick gå för att hämta sitt vatten. En karta i Cronströms bok visar att vattenledning drogs längs gator i vårt kvarter under 1860-talet. På 1870-talet hade vår fastighet en egen brunn på gården.

Avlopps nätet byggdes förvånande nog inte ut samtidigt som vattenledningarna. Fortfarande bestod avloppsanordningarna av diken som ibland fodrats med sten eller plank och därefter täckts över med luckor av trä. Dessa träinklädda diken gick under benämningen skvalbänkar. Först på 1870-talet kom byggandet av avlopp igång så smått, till att börja med på Norrmalm. Gamla stan, Södermalm och Kungsholmen fick sina avloppssystem efterhand. När våra fastigheter anslöts till avloppssystemet vet vi inte, mer än både vatten och avlopp var indragna i husen efter 1905 års ombyggnad.

Uppvärmning och matlagning baserades på att det fanns ved. De kakelugnar som står kvar idag i 16A och 16B är sannolikt original från 1860-talet. Varje rum hade en kakelugn. Köken hade vedspisar.

Varje lägenhet hade sin egen vedbod och sitt eget utedass på gården. För stockholmshushållet var en toalett vid runt sekelskiftet 1900 en torrklöset, oftast placerad i ett uthus på gården eller i ett utrymme på vinden. Hus som byggdes efter 1860-talet fick allt oftare torrklösetter i lägenheterna.

Latrinhämtningen organiserades av Budningskontoret. Manliga hämtningsarbetare arbetade i lag om två och två, och till sitt förfogande hade varje lag en hästkärria i vilken 8-12 latrinkärl fick plats. Hämtningen skedde på natten och latrinhämtarna hade nyckel till lägenheterna. Uppsamlingsställen för latrin

låg vid Nybrokajen och Stadsgården. Därifrån skedde vidaretransport med pråm till Fjäderholmarna. Efter år 1889 placerades kärnen i en specialbyggd järnvägsvagn för vidaretransport till Lövsta.

Elektrisk belysning fanns inte när våra hus byggdes. Fram till mitten på 1800-talet var trappor och förstugor aldrig upplysta. I lägenheterna hade man rovoljelampor och talgljus. I varje hushåll fanns i skafferiet en ljuskista indelad i olika fack för de olika sorternas talgljus. Från 1850-talet ersattes talgljusen successivt med stearinljus, till att börja med var dessa dock jämförelsevis dyra. Fotogenlamporna gjorde sitt genombrott de sista årtiondena på 1800-talet och var nog den vanligaste ljuskällan kring sekelskiftet.

Före 1850-talet fanns inte heller mycket till gatubelysning. Gaslyktor installerades i Maria församling 1859. Framåt sekelskiftet började gaslyktorna gradvis ersättas av elektrisk gatubelysning men gasen dominerade fram till efter första världskriget.

Kylskåpet var ännu inte uppfunnet, men isskåp var vanliga i slutet av 1800-talet och bör nog ha funnits även hos oss. Iskarlarna kom och levererade isen, som hos ishandlaren förvarats bland sågspån för att fördröja smältningen.

Källhänvisningar:

Anders Cronström, Sth tekniska historia, Vattenförsörjning och avlopp

Samuel E Bring och Sten Simonsson: Grönwalls bryggeri, Nürnbergs bryggeri och Wienerbryggeriet, Almqvist och Wiksell 1956.

Ronny Pettersson; Bekvämlighetsrevolutionen, Stockholmshushållen och miljön under 150 år och i framtiden. Stockholmia förlag.

Adresskalendern (Stockholmskällan på internet)

Rotemansarkivet

Fastighetsägarregistret, Stockholms Stadsarkiv

Wikipedia

Claës Lundin, Nya Stockholm

Sten Holmberg, "Spårvägen i Stockholm: en minnesbok"

Arne Munthe, Västra Södermalm från mitten av 1800-talet

Stockholms Gatunamn

Monica Eriksson, "Den hemlighetsfulla sjön" i St Eriks Årsbok, Söder 700

Emil Edvard von Rothstein:Handledning i allmänna byggnadsläran med hufvudsakligt afseende på husbyggnadskonsten samt kostnadsförslagers uppgörande, 1856

Olev Nöu, föredragning vid Brf Fatburens årsstämma 2003 (muntligt)

Stadsmuseets innerstadsinventering 1978, www.stockholmskallan.se/Soksida/Post/?nid=7360

Industrimiljöer på Södermalm, Stadsmuseet, www.stockholmskallan.se/Soksida/Post/?nid=9359

Edward Blom: Tyskarna som industrialiserade Stockholms bryggerinäring. Centrum för näringslivshistoria, 2006

Perioden 1904-1920

Hans Moberg

Bryggeriet

Öltillverkningen vid Nürnbergs bryggeri når sin kulmen 1913. Man var nu ett av landets största bryggerier med över 150 arbetare. Därefter sjunker försäljningen snabbt och redan 1916 beslutar Stockholmsbryggeriernas koncernledning om nedläggning, men ser samtidigt ett stort värde i Nürnbergs tomter med tanke på det av Järnvägsstyrelsen framlagda projektet om Södra stationens framtida förläggande till bryggeriets omedelbara närhet. Öltillverkningen upphörde 1 december 1916. Nürnbergsanläggningen ändrades till att bli enbart kyl- och lagerhus. Stockholms stad köpte fastigheterna 1918.

Juhlin köper våra fastigheter

Byggmästare Johan Malcolm Juhlin köpte 1903 våra hus, d.v.s. fastigheten Dykärret Mindre 4, av Bayerska Bryggeriaktiebolaget (*källa: Lagfart 1904, dokument från föreningens bankfack*). Juhlins lagfarter är utfärdade av Stockholms Rådshusrätt 25 januari 1904. Försäljningen av fastigheterna bör ha ett samband med att Dölling avled 1903 eller 1904, hans arvingar kanske inte var så intresserade av att ha dem kvar.

Malcolm Juhlin, född i Örebro län 1859, gjorde karriär som byggmästare och fastighetsägare i Stockholm fram till 1904. Juhlin var liberal riksdagsledamot i andra kammaren 1906-1914. 1919-1920 var han ledamot av första kammaren. I riksdagen var han bland annat ledamot av bankoutsnittet 1912-1914. Han köpte 1904 egendomen Hagbyberga i Björkvik, där han också var kommunalt aktiv.

Om- och tillbyggnad, utflyttning

Juhlin ansökte i oktober 1903 om bygglov för en ombyggnad av fastigheten (denna första ansökan undertecknas "För Bayerska Bryggeriaktiebolag, J M Juhlin, Byggmästare", med all sannolikhet av formella skäl därför att Juhlins lagfart fortfarande inte var utfärdad). Bygglövsansökan avsåg ombyggnader av 16A och 16B samt uppförande av ett nytt hus, Fatbursgatan 2, med plats för smålägenheter. Juhlin anlät arkitekt Rudolf Arborelius, som studerat vid KTH på 1880-talet och är känd för att ha ritat flera kända hus, som Abisko Turiststation, Mittag-Lefflerska villan i Djursholm och kvarteret Canada vid Kyrkviken på Lidingö. Den byggmästare som hade entreprenaden för själva bygget hette J L Lundin, han fick uppdraget i mars 1904.

1904 kom en ny bygglovsansökan där också gårdshuset fanns med (nu undertecknad enbart J M Juhlin eftersom bryggeriet inte längre är formell ägare). Radikala förändringar stod nu för dörren. Stall och avträden på gårdarna revs. Allt skulle moderniseras och exploateringsgraden höjas! Några möjligheter att bo kvar kan knappast ha diskuterats. Samtliga boende måste flytta ut.

1904-1905 års ombyggnad innebar att man rev hela gaveln Björngårdsgatan 16B men behöll större delen av fasadpartiet mot Björngårdsgatan. I hörnet skarvade man ihop 16B med Fatbursgatan 2, och 16A fogades samman med ett helt nytt gårdshus. Man moderniserade och tog bort 1860-talets trapphus; både 16A och B får tidstypiska sekelskiftetrapphus.

Den här typen av om- och tillbyggnad låg i tiden. Det skedde en stark inflyttning till Stockholm och det fanns ett stort behov av fler lägenheter. Man kunde bygga på gårdarna! Vedbodar, stall och utedass fick lämna plats för gårdshus. En förtätning som inte alltid syntes från gatan. Så var det på många ställen i Stockholm.

Ritningarna för ombyggnaden finns bevarade. I stort sett behölls den gamla rumsindelningen med undantag av en del småändringar. I 16B fick rummen rakt ovanför porten byta lägenhet i våningarna 1, 2 och 3. Stora delar av murarna till 16B revs när huset byggdes samman med den nya fastigheten Fatbursgatan 2. 16A-huset byggdes ut ett stycke inåt gården och några lägenheter gjordes på så sätt större.

En intressant detalj finns i hörnet Björngårdsgatan - Fatbursgatan.

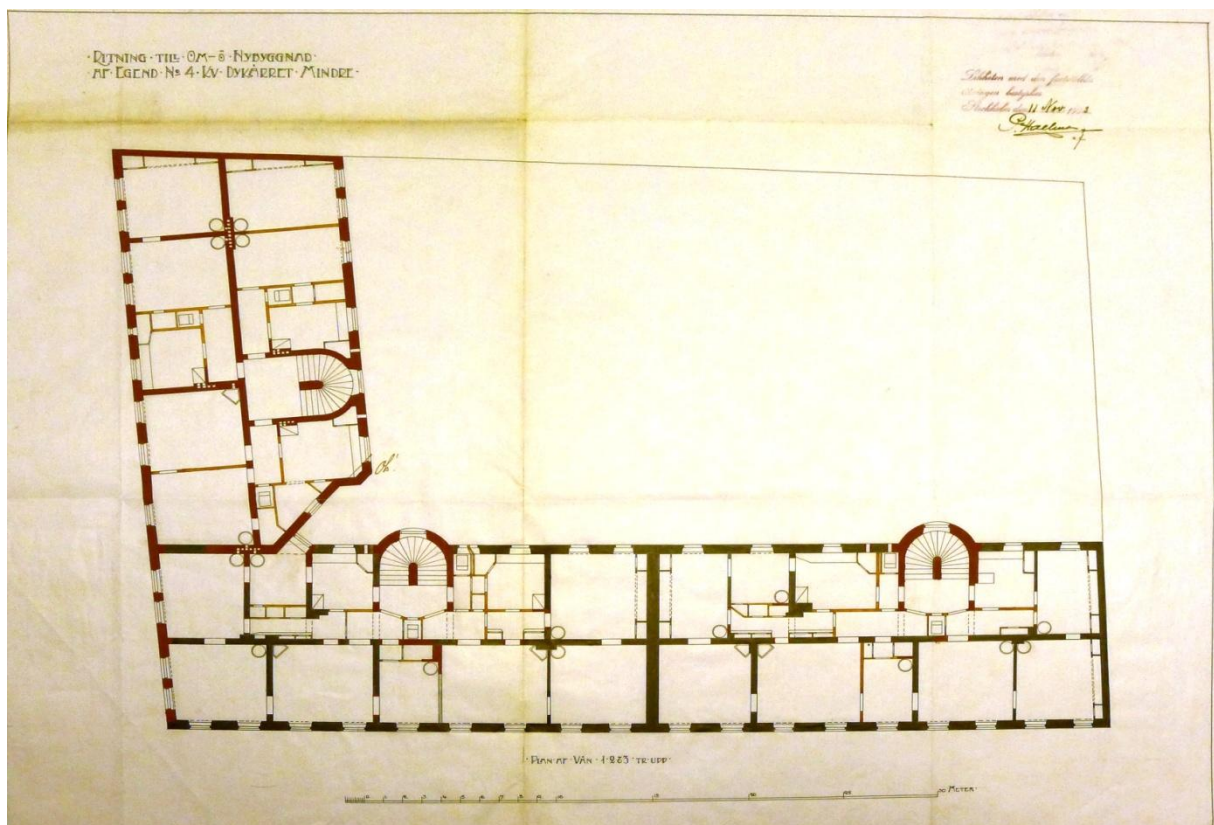
Ursprungligen planerades att avfasningen av huset bara skulle finnas på nedre botten. Hömrummen har idag ett fönster åt vardera gatan men på ritningen är det två fönster

till! Fasadritningen visar en butikslokal i hörnet. Den kom aldrig att förverkligas.

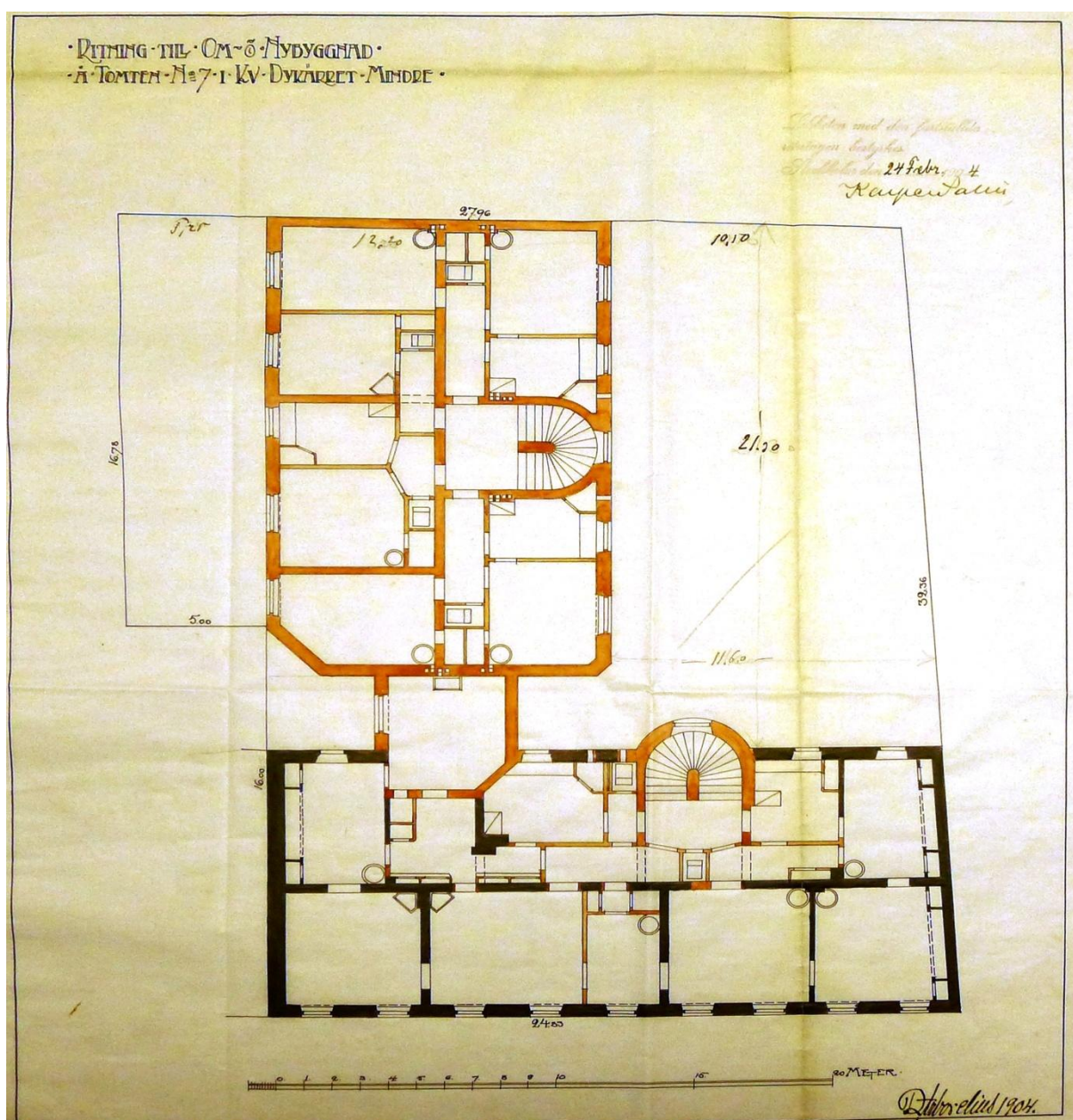
Fatbursgatan öster om Timmermansgatan fanns inte på 1800-talet. Den anlades först 1904-1905, samtidigt som den stora ombyggnaden av våra hus. Namnet Fatbursgatan har tidigare varit knutet till andra gator i närheten. Den nuvarande Fatbursgatan fick sitt namn vid 1885 års namnrevision; namnet reserverades också för den planerade fortsättningen av gatan parallellt med järnvägen som blev verklighet tjugo år senare (*källa: Stockholms Gatunamn*).

Ritningarna nedan är arkitekt Rudolf Arborelius ritningar från 1903. Väggarna på ritningen har antingen en mörkgrå eller rödbrun färg. Tydligt nog är den rödbruna färgen de väggar som byggdes till 1903-1905.

Fastighetsnumreringen ändras 1904 i samband med ombyggnaden. Dykärret Mindre nr 4 delas i två fastigheter, nr 7 och 8, numreringen står sig än idag.



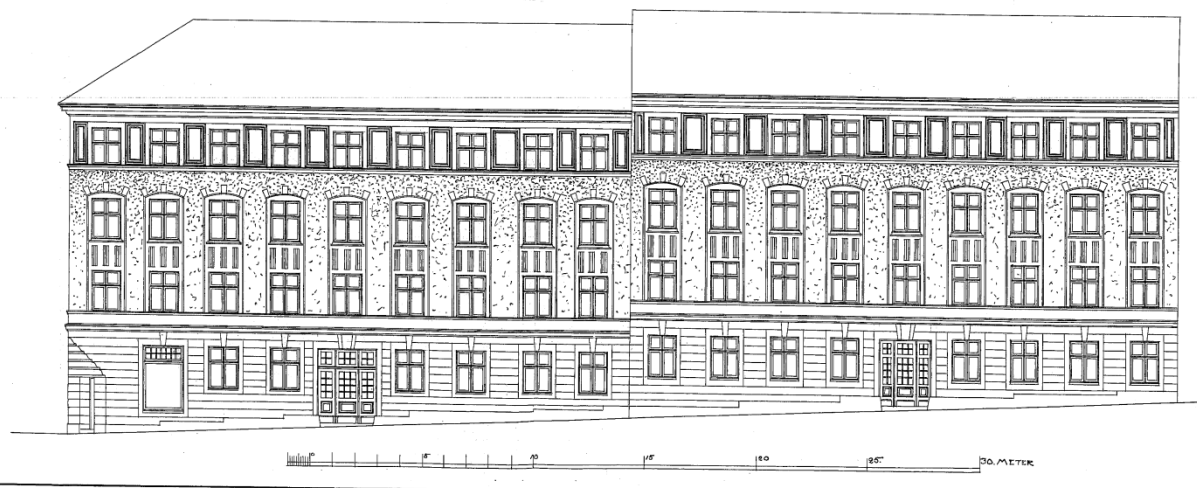
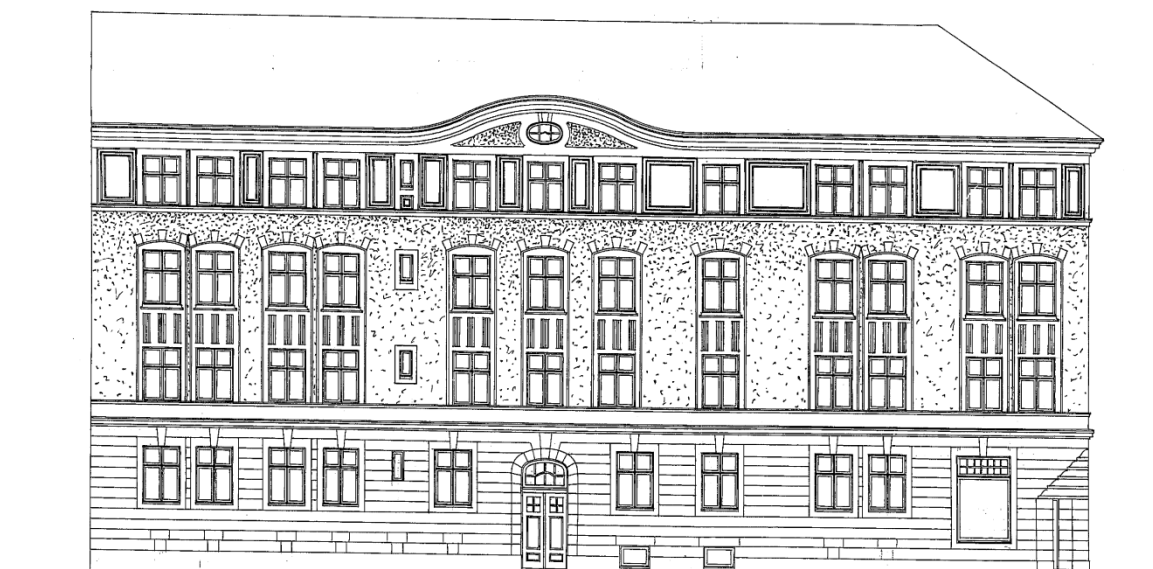
Bygglövsritning från 1903, 16A + 16B + Fatbursgatan. Stockholms stadsbyggnadsexpedition



Bygglovsritning från 1904, 16A + gårdshuset. Stockholms stadsbyggnads expedition

· RITNING · TILL · OM · Ö · NYBYGGNAD · ÅR ·
· LEGEND · N° 4 · KV · BYGÅRDET · MINDEL ·

· FASAD · ÅT · FATBURSGATAN ·



Fasadritning mot Fatburgsgatan (ovan) och mot Björngårdsgatan. Så här var fasaden planerad, med avskärning endast i bottenvåningen och en butikslokal i hörnet Fatburgsgatan-Björngårdsgatan. Stockholms stadsbyggnadsexpedition

Förberedande markundersökning gjordes i september 1903. Under 1904-1905 pågår bygget med flera olika mellanbesiktningar. Stockholms byggnadsnämnd är tydligt nog en noggrann och ansvarsställande myndighet! Den 11 september 1905 är om- och nybyggnaden av fastigheterna fullbordad och har blivit avsynad och

godkänd av Stockholms legendariske stadsarkitekt Kasper Salin, som fått ge namn till det årliga arkitekturpriset Kasper Salin-priset. Salins formuleringar kan vara värda att citera:

16A + gårdshuset:

"Ifrågavarande om- och nybyggnadesarbeten äro nu med undantag

af den yttre avrappningen fullbordade och afsynades denna dag af undertecknad i närvaro af Sundhetsinspektören och förekom härvid så vidt utrönas kunde ej anledning till anmärkning. Ett rum åt gatan är inredt till butik (mjölkförsäljning). Egendomen har aflopp till kloak i gata. Stockholm 11 sept 1905, Kasper Salin."

16B + Fatburgsgatan 2:

"Om- och nybyggen å ifrågavarande egendom är nu, med undantag af yttre afrappning, fullbordad och afsynades denna dag af Sundhetsinspektören och undertecknad utan att så vidt utrönas kunde, anledning till anmärkning därvid förekom. Å ritningarna antydd afskärning af hörnet, i bottenvåningen, har fortsatt genom alla våningar. Egendomen har aflopp till kloak i gatan. Stockholm 11 sept 1905, Kasper Salin."

I december 1905 är till sist också den utvändiga rappningen avsynad av Salin. Husen är klara, moderniserade och redo för sina nya hyresgäster (det verkar inte som om någon enda från tiden före ombyggnaden flyttade tillbaka). Resultatet har blivit ett 16A som väsentligen är ett 1860-talshus, Fatburgsgatan 2 plus gårdshuset som representerar 1905 års byggnadsstil, samt 16B som är en blandning av 1860-talet och 1905 - något som man fortfarande kan se om man studerar olikheter mellan socklar och fönsterspeglar i olika rum i 16B:s hörnlägenheter.

Hur det gick till att bygga hus i Stockholm kring sekelskiftet

Byggnadsarbetare August Jönsson berättar (Nordiska Museets arkiv):

"Man kan säga att byggarbetare huvudsakligen kommo från provinserna. Smälningar stodo för det mesta för murningen, men detta arbete gled sedan över till dalkarlarna i övervägande antal. Träarbetare rekryterades mycket från

Värmland och Norrland. Så var förhållandet utställningsåret 1897 och fortsatte sedan i samma takt. Det är något att förvåna sig över att sällan någon stockholmspojke blev yrkesman i byggerna, utan för det mesta gick som hantlangare.

Ett Stockholms stenhus på 1890-talet tog lång tid att bygga. Bara grunden med sprängning, utschaktning och gråstensmurar tog nära ett år. När huset var uppmurat och taket pålagt, vidtog arbetet med underpanel och blindbottnar, skiljeväggar, även de av plank och bräder, jämte ställningar för trappmurning. Uttorkningstid var omkring 1900 tre månader för invändig puts, sex månader för utvändig puts, som i sig själv var ett långvarigt arbete med listverk och allehanda utsmyckning av fasaderna.

Då invändiga putsen var färdig, påbörjades golvläggning. Golven lades av 1½ tum spånhyvlat virke, helst gran, som var vitare än furu. Alla golv lades med friser runt väggarna, jämte avfrisning för eldstadsplaner."

Hur bodde man?

Vid sekelskiftet 1900 fanns i Stockholm infrastruktur för både vatten, avlopp, el och gas, men det tog förstås tid innan dessa moderniteter drogs in i befintliga fastigheter. Claës Lundin skriver om dåtidens nybyggda hus i "Nya Stockholm" som utkom 1890:

"Vatten är numera nästa överallt inlett i köken. Gas finns i förstugan, vanligtvis även i tamburen och köket samt på många ställen också i matsalen, vilken i de flesta nya hus ligger åt gården, är något mörk och numera kanske ej överallt så stor som förr. Gasen är dock efter mitten av årtiondet (dvs 1880-talet) på väg att rymma fältet för elektrisk belysning. Elektrisk ringledning är uppsatt i nästan alla nya hus, och i åtskilliga finns även telefon."

Lundins uppgifter talar starkt för att våra hus efter 1905 års renovering hade försetts med el, gas, rinnande (kallt) vatten och avlopp, allt enligt dåtidens standard. Rester av mycket gamla elinstallationer med likström fanns fortfarande kvar i källaren fram till renoveringen på 1980-talet.

När det gäller elektrisk belysning tycks utvecklingen dock inte ha gått lika fort som Lundin förutspådde. En uppgift vi har om elbelysning i våra egna hus kommer från Lalla Norling, som flyttade hit som barn 1922 (se bilaga). Lalla berättar att hon hört att husen fick elektricitet först några år innan familjen kom hit, innan dess hade man gasbelysning.

Gasnätet i Stockholm började byggas ut 1853, på Söder från 1860-talet, och gasbelysningen kom före elbelysningen. Gasbelysning i hemmen var mycket vanlig fram till och med första världskriget. Fotogenlampan kom på 1860-talet och användes i var mans hem fram till första världskriget, även i storstäderna där fotogen användes som bordsbelysning och i handlyktor. Under kriget sköt oljepriset i höjden, vilket bidrog till den elektriska belysningens snabba genomslag då.

Elektriska moderniteter vid sidan om belysning var strykjärn, kylskåp, dammsugare. Radion ej att förglömma, även om den fick sitt genombrott först under 20-talet.

Gasen användes ursprungligen huvudsakligen till belysning såväl utomhus som inomhus. Köken hade alltjämt vedspisar, gasspisarna skulle komma senare. Efter ombyggnaden fick man förvara sin ved i källaren i stället för de vedbodarna på gården som rivits.

Toaletterna flyttade i samband med ombyggnaden från gårdarna in i lägenheterna men det handlade fortfarande om torrtoaletter. Vattenklosetterna installerades 1921. Efter år 1909 hade det blivit tillåtet att använda vatten från stadens vattenverk för toalettspolning. Tyvärr dröjde det innan reningsverk

byggdes för avloppsvattnet, varför vattenkvaliteten i Stockholm försämrades kraftigt de kommande decennierna. Det populära Strömbadet som låg mellan Tegelbacken och Strömsborg fick stänga i början av 30-talet eftersom vattnet blivit så förorenat.

Om vedleveranser berättar Lalla Norling: *"När vi flyttade in hade vi kakelugnar och vedspis som slukade mycket ved. När vedlassen kom fick vi ungar slänga ner veden genom källargluggarna mot Björngårdsgatan och trava den i källarförråden."*

Tvättstugor

I maj 1905 ansöker Juhlin om att få inreda en tvättstuga i gårdshusets källare. Ritningen finns bevarad och det handlar om det nuvarande cykelrummet. Åtminstone från 30-talet fanns det också tvättstuga i källaren till Fatburgsgatan 2. Där fanns också gemensamma duschar för dem som inte hade badrum.

När tvätten var ren skulle den torka - till detta ändamål fanns torkvindarna, stora gemensamma vindsutrymmen med tvättlinor. Den våta tvätten måste alltså kankas från källaren uppför alla trapporna till vinden. Torkvindarna fanns kvar i våra fastigheter fram till ombyggnaden på 1980-talet.

Folk och folk

1860-talets hus 16A och 16B med sina stora lägenheter var byggda för mer välbeställda familjer. Av 1901 års mantalsuppgifter framgår att åtminstone hälften hade piga (titeln har varierat, pigan har under vissa perioder kallats jungfru, under andra hembitråde, tjänarinna eller tjänsteflicka). Själva planlösningen även efter 1905, där de stora lägenheterna i gathuset 16A och 16B har separata köksingångar och jungfrukammare innanför köket, är ju tydlig nog. "Herrskapsdelen" har dubbeldörrar och

rum i fil där kakelugnarna har påkostad utsmyckning, medan "tjänstefolkets avdelning" har dörrar och inredning av något enklare snitt. Fatbursgatan 2 och gårdshuset byggdes redan från början med mindre lägenheter och har aldrig haft separata köksingångar.

Pigorna som bodde här hade mycket att göra, speciellt före de stora ombyggnaderna: I det dagliga hushållsarbetet ingick att hämta in ved från

vedbodarna på gården, tända i kakelugnarna, hämta vatten i brunnen, bära ut slask, laga mat på vedspisen.

Moderniteter som vattenledning, avlopp, lysgas och el underlättade förstås vartefter de infördes.

Institutionen piga/jungfru/hembiträde försvann med tiden. Av föreningens fastighetsbok från 1924 framgår att fyra av familjerna fortfarande har hembiträde.



Högbergsgatan cirka 1900, vy åt öster nära korsningen med Björngårdsgatan. Stockholms Stadsmuseum.



Fatbursgatan 2 cirka 1910. Okänd fotograf.

Bostadsföreningen Fatburen u.p.a. bildas

Malcolm Juhlin avled 29 oktober 1920. Några driftiga personer bland hyresgästerna tog då initiativ till att starta en bostadsförening som köpte husen av Juhlins dödsbo. Detta avhandlas i nästa kapitel.

Claes Lundin: Nya Stockholm (finns på internet, Stockholmskällan)

Nordiska Museets arkiv:
<http://www.kulturarvstockholm.se/industrihistoria/i-stockholmsbyggen-pa-1890-talet/>
Sveriges Dödbok (DVD)

Intervju med Lalla Norling, från Brf Fatburens hemsida

Källhänvisningar:

Dokument från föreningens arkiv

Stadsbyggnadsexpeditionens arkiv

Samuel E Bring och Sten Simonsson:
Grönwalls bryggeri, Nürnbergs bryggeri
och Wienerbryggeriet, Almqvist och
Wiksell 1956.

Wikipedia

Tvåkammarriksdagen 1867-1970, band 1

Perioden 1920-1940

Lars Sandberg och Hans Moberg

Perioden kännetecknas av stora samhällsomvälvningar vilka varit förberedda sedan lång tid. De förändringar på näringsfrihetens, folkrepresentationens och skattesystemets områden som genomdrivits under andra halvan av 1800-talet och början av 1900-talet hade nu slagit igenom fullt ut. Ny lagstiftning möjliggjorde bildandet av sammanslutningar och föreningar på ett sätt som varit otänkbart i det gamla skrå- och ståndssamhället. Så tillkom fackföreningar, politiska partier, ideella och ekonomiska föreningar, bl.a. den kooperativa rörelsen. Detta är folkrörelsernas storhetstid. Vid valen 1921 är också den parlamentariska demokratin fullständigt genomförd med rösträtt för både män och kvinnor. Det är nu alltså inte längre jordägande eller inkomststorlek som är grunden för rösträtten, utan medborgarskap och uppnådd myndighetsålder, 21 år.

Dessa omvälvningar medförde också att nya boendeformer och ägarförhållanden skapades.

Bostadsföreningen Fatburen bildas

1911 års lag om ekonomisk förening möjliggjorde bildandet av s.k. bostadsförening, innebärande att de boende i en fastighet slöt sig samman i en ekonomisk andelsförening som sedan köpte, ägde och förvaldade huset.

Då ägaren till fastigheterna nr. 7 och 8 i kvarteret Dykärret mindre, den driftige Johan Malcolm Juhlin avled i november 1920, yppade sig möjligheten för hyresgästerna att av stärbhuset genom köp

förvärva fastigheterna. De boende hade dessförinnan bildat Bostadsföreningen Fatburen u.p.a. (utan personligt ansvar), vilken nu blev ägare till fastigheterna mot erläggande av en köpeskilling om kronor 512 700:- ; köpekontraktet är undertecknat i december 1920.

Föreningens första styrelse bestod av följande ledamöter:

- Greve Gustaf Adolf Lewenhaupt
- Kontrollör Johan August Jakobsson
- Direktör Arvid Magnus Mattias Lidberg

Suppleanter var:

- Stationsskrivaren Gustaf Ludvig Dunström
- Tjänsteman Herman Leonard Wistedt

Samtliga var naturligtvis boende i något av husen och hade varit drivande vid bildandet av föreningen.

1925 ombildas bostadsföreningen med nya stadgar. Av dessa kan man inhämta att det sammantagna värdet av föreningens fastigheter är beräknat till kronor 537 700:- fördelade på 5377 andelar vardera å 100 kronor. Dessa är i sin tur fördelade på 44 serier = lägenheter i proportion till respektive lägenhets storlek. De lägst värderade lägenheterna motsvaras av 30 andelar= kronor 3000:- , de största och mest eftertraktade våningarna vid Björngårdsgatan betingar ett värde av kronor 24000:- motsvarande 240 andelar. Enligt stadgarna kan en andelsserie endast innehas av en medlem i föreningen.

Däremot kan en och samma medlem inneha två eller flera andelsserier.

Inte helt förvånande innehas de mest åtråvärda lägenheterna av de ledande gestalterna i bostadsföreningen. De nya stadgarna är undertecknade av Lewenhaupt, Wistedt och Lidberg den 2 maj 1925.

1930 träder den nya bostadsrättslagen i kraft som med vissa förändringar gäller än i dag. Bostadsrättsföreningen är som ägar- och boendeform unik för Sverige. Bostadsrättsföreningen är till skillnad från bostadsföreningen inte en andelsförening. Bostaden ägs inte av den enskilde boende utan av bostadsrättsföreningen gemensamt. Den boende erlägger en insats och köper sig därmed sin bostadsrätt, sin rätt att bo i lägenheten. Denna bostadsrätt kan den enskilde bostadsrättsinnehavaren sedan överlåta till annan genom försäljning på en öppen marknad.

Parentetiskt kan nämnas att systemet med ägarlägenheter av det slag som är det normala i andra med Sverige jämförbara länder, infördes i vårt land först år 2009.

Bostadsföreningen Fatburen u.p.a. ombildas som en följd av 1930 års lag till Bostadsrättsföreningen Fatburen år 1932. Detta innebär att föreningen är en av landets äldsta bostadsrättsföreningar.

Boendestandard

Perioden 1920 – 1940 medför även en smärre revolution vad gäller hygien och bostadsstandard:

Vattenklosetter installerades i lägenheterna 1921 och förpassade därmed de torrklosetter som alltsedan om - och tillbyggnaden 1904 utgjort de boendes toalettlösning, till historien.

Centralvärme (med oljeeldning) drogs in 1928 och centralt varmvatten 1930.

1931 slopades det gamla systemet med enkla fönster och innanfönster och moderna kopplade fönster sattes in. De gamla trapphusfönstren från 1905 byttes däremot inte utan är kvar än idag.

1933 finns nytt pannrum och tvättstuga i källaren under Fatburgsgatan 2, beskrivna i föreningens brandförsäkringshandlingar. I dessa nämns en tvättstuga till; den låg i källaren under gårdshuset (nuvarande cykelrummet). Båda tvättstugorna hade "cementgolv, gasbykpanna och cementbassäng". Tvättstugan under Fatburgsgatan var i bruk fram till renoveringen på 1980-talet. Den under gårdshuset fanns kvar åtminstone på 1960-talet.

Gårdarna planterades med grönska 1932.

Gasspisarna ersatte de gamla vedspisarna runt 1930. Gasmätarna skulle matas med gaspolletter som såldes i livsmedelsbutiker. Polletthanteringen upphörde på 60-talet då gasmätarna plomberades. Några smålägenheter hade "kokkakelugn", även kallad "ungkarlsspis", en slags kombinerad kakelugn och spis.

Förekomsten av hembiträden minskade, och med den moderna livsstilen försvann så småningom behovet av en separat köksingång. När köksingångarna stängdes vet vi inte säkert. Flera bygglov för badrum under 30- och 40-talen innebär också att köksdörrarna blockeras. Det ser också ut som om vissa gasspisar, men inte alla, redan på 30-talet sätts in på platsen för den gamla köksingången. Men det finns också lägenheter där köksingångarna i princip kunde användas ända fram till 1980-talet.

Södermalm under mellankrigsperioden

Söder var mycket tätbefolkat den här perioden då stadsdelsbefolkningen nådde en topp. Det var en utpräglad arbetarstadsdel. Bostadsbristen var stor och många bodde trångt. De yttre och tidigare mer glesbebyggda delarna av Söder fylldes vartefter på med bostadshus, under 1910-20-talet i Högalid och 1920-talet vid Bergsund. Även provisoriska bostäder, s.k. nödbostäder, byggdes runt 1920 på flera ställen i Stockholm, bland annat på sydvästra Södermalm. På området för nuvarande Södersjukhuset fanns ett helt barackläger och på platsen för nuvarande Eriksdalshallen och Eriksdalsskolan fanns ytterligare ett.

Funktionalismen gjorde sitt genombrott kring 1930 med Stockholmsutställningen med det nyaste inom arkitektur, formgivning och konsthantverk. Ett område med tydlig tidskaraktär från den här epoken är funkishusen söder om Ringvägen (Eriksdalsområdet). Fler exempel på den nya byggnadsstilen är Eriksdalshallen som byggdes 1937-38 och Södersjukhuset som uppfördes 1937-1944. Konsums stora anläggning söder om spårområdet (ofta kallad "korvfabriken" fast den egentligen inrymde mycket annan verksamhet) började byggas i början av 1930-talet. Även denna var i funkisstil. Helt i tidens anda var förstuds också Slussens nya trafiklösning med klöverbladen som invigdes 1935.

En stor andel av kvinnorna var hemmafruar. Det var gott om barn, och successivt inrättades parklekar för att ge ett alternativ till att spela boll och hoppa hopprep på gator och gårdar. Björns Trädgård var en av Stockholms första parklekar med bland annat en plaskdamm.

Bostadsrätter var ovanliga, det normala var att hyra sin bostad, så våra hus skiljde sig här från mängden. Inom vår förening torde

det ha rått en statuskillnad mellan dem som bodde i de större lägenheterna i 16A och 16B och dem i smålägenheterna i Fatbursgatan 2 och gårdshuset. Men inte heller i dessa sistnämnda bodde nog typiska representanter för den vanlige söderbon. Boende i Fatbursgatan 2 och gårdshuset verkar ha varit hantverkare och lägre tjänstemän snarare än industriarbetare.

Bland barn och ungdomar var kvarters- och klasskänslan stark.

Läroverksungdomarna med sin skolmössa kallades av arbetarungdomarna för kisedoggar. Det är under den här tiden de klassiska figurerna söderkisar och söderbönor växer upp - de som håller på Hammarby i vått och torrt och talar sitt karakteristiska ekensnack. Det fanns förstuds ett antal konkurrerande ungdomskulturer när det gällde livsstil, kläd- och musikmak, till exempel swingpjattar och nalensnjdare.

Stockholm förblev länge en industristad. Även om Nürnbergbryggeriet avvecklat sin verksamhet i vårt kvarter hade Söder fortfarande kvar flera bryggerier, som Pihls bryggeri vid Skanstull, Münchenbryggeriet och Neumüllerbryggeriet (nuvarande Stalands möbler på Åsögatan). Mycket öl kördes fortfarande på 40-talet ut med bryggarehästar.

Det fanns gott om småbutiker som tobaksaffärer, bagerier och konditorier, grönsaks- och charkuteriaffärer. 1915 fanns det över 1400 mjölkaffärer i Stockholm. Dit tog man med sin egen flaska för påfyllning. På ölkaféerna serverades det förutom pilsner också rejäl husmanskost till en överkomlig penning.

Man gick ofta på bio. På Söder fanns 27 biografier på 1940-talet. Längs Hornsgatan och Götgatan låg de tätt. Götgatan kallades stundom för "Söders Broadway" för att den var så rik på biografier, restauranger och

butiker. Hollywood hette en klädesaffär på Götgatan som riktade sig till ungdomar med smak för det som låg rätt i tiden. Där handlade swingpjattarna sina speciella hattar.

På somrarna kunde både swingpjattar och andra besöka den stora dansbanan vid Eriksdal. Grannarna i koloniområdet klagade på dansbanans placering eftersom deras blommor ibland blev stulna av unga kavaljerer som ville uppvakta sina damer!

Dansbana fanns även på Mosebacke, som fungerat som nöjescentrum ända sedan 1700-talet.

Kolonistugorna vid Tanto började byggas efter första världskrigets slut. I Tantolunden uppförs en friluftsteater med en folklig "buskis"-repertoar med bland annat 1930 års succé "Söderkåkar" av författaren och skådespelaren Gideon Wahlberg.



Affisch till filmversionen av "Söderkåkar". Wikipedi



Biljett till "Söderkåkar" på Tantolundens friluftsteater. Wikipedia

Källhänvisningar:

Originaldokument från föreningens bildande
Brandförsäkringsdokument från 1930-talet
Dokument från
Stadsbyggnadsexpeditionens arkiv

Wikipedia
Tanto koloniförenings hemsida
Angelfire.com
borjedorch.se

Perioden 1940-1975

Hans Moberg

Husen och föreningen

De här decennierna hände inte så mycket tekniskt med husen. Den renovering som ägde rum skedde i enskilda lägenheter men på husnivå förblev det mesta sig likt. Pannrummet fick ny skorsten 1949. Det är den höga skorstenen precis bredvid 16B:s trapphus.

Många lägenheter hade skaffat egna badrum under 30-talet men åtskilliga lägenheter saknade bad eller dusch i lägenheten fram till ombyggnaden 1980. I källaren fanns möjligheter till bad och dusch.

Standarden motsvarade vad som på 70-80-talet kallades halvmodern, d.v.s. med varmvatten och centralvärme men utan dusch och badrum. Sopnedkast och hiss är andra moderniteter som blev allt vanligare men som aldrig nådde fram till våra fastigheter (även om förslag till hiss funnits då och då). Under beredskapstiden 1939-45 ändrades vardagslivet överallt med inslag av ransoneringar, gengasaggregat, skyddsrumsoövningar och mörkläggning. Vedeldning i stället för olja var vanligt, sannolikt även i våra hus.

Husen ägdes och förvaltades av bostadsrättsföreningen, styrelsen verkar ha haft en mycket stabil sammansättning med få byten på posterna. Föreningens första ordförande Lewenhaupt satt på sin post 24 år, han avlöstes 1944 av Savelius som efter tre år övergick till att vara kassör; nästa ordförande Nils Boman satt 1947-1967! Tyvärr finns mycket få av föreningens dokument bevarade från den här tiden. Intrycket från dem som flyttade in under 70-

talet var att husen då var stadda i förfall och att skötsel och förvaltning var otidsenlig. Man ville spara pengar och var skeptisk till allt som kunde kosta. En hög andel av lägenheterna var under den här tiden uthyrda i andra eller till och med i tredje hand. En känd andrahandshyresgäst var Monica Zetterlund som bodde i 16B några år i början av 60-talet.

Omgivningar

Efter beredskapsåren gick Sverige in i en ny epok. De ekonomiska hjulen snurrade allt fortare. Byggandet av förorter hade kommit igång på allvar. Stockholm skulle moderniseras och förnyas. Under 60-70-talen var det mycket som revs, även om man inte gick lika hårt fram på Söder som i Klarakvarteren. Okänsligast av alla rivningar var nog när Södergatan anlades i slutet av 30-talet. Hela det långsträckt kvarteret mellan Repslagargatan och Skaraborgsgatan försvann och ersattes med ett bullrande öppet dike - ett djupt och fult sår i stadsbilden.



Trådbuss på Södergatan 1964. Stockholmskällan

Stadsplaneförslaget Söder-67 att riva 1700-talshusen på Hornsgataspuckeln och bredda Hornsgatan stoppades av opinionen. I planen Söder-67 tänkte man också bygga en kontorsstad på Södra Stationsområdet. Stambanan skulle övertäckas med en park och Folkungagatan skulle föras fram i två plan. Det mesta av detta lät vänta på sig, men bebyggelsen längs Magnus Ladulås-gatan uppfördes enligt denna plan. Karakteristiska för epoken är också 60-talshusen nere vid Tanto.

Lokaltrafik: Spårvagnar, bussar och Södra station

Spårvagnslinjerna på Söder var linje 4, ringlinjen, linje 6 och 9 som gick upp till

Sofia, linje 3 och 10 som gick Hornsgatan bort till Högalid. Förortslinjerna ut mot de sydvästra förorterna, föregångarna till T-banans röda linje som invigdes på 60-talet, gick också på Hornsgatan. Att åka spårvagn kostade 20 öre på 40-talet. Annars var det vanligt att cykla. Inte så många hade egen bil.

Tunnelbanan (i form av spårvagnar i tunnel) gick söderut från Slussen från och med 1933. Efter andra världskriget fattade stadens styrande det framsynta beslutet att investera i en riktig tunnelbana. De första sträckorna var Slussen-Hökarängen som invigdes 1950, och Hötorget-Vällingby som tillkom 1952. Dessa grenar knöts samman till en sammanhängande linje 1957.



Station Ringvägen, nuvarande Skanstull, foto från Stockholmskällan ursprungligen från Spårvägmuseet



Linje 66 på Björngårdsgatan. Lägg märke till trafikljusen, och skorstenen i bakgrunden. Foto Olev Nöu

Busslinje 55 gick Högbergsgatan och vände vid korsningen Timmermansgatan. Linje 76 gick förbi Södra Station längs Fatburgsgatan och fortsatte via bron över järnvägsspåret till Bangårdsgatan och fram till Götgatan. På 60-talet körde 55:an vidare från Timmermansgatan till Fatburgsgatan och vände vid Södra Station. Senare passerade linje 55 och 66 våra hus på Fatburgsgatan och fortsatte längs Bangårdsgatan fram till Götgatan.

Mycket tung trafik gick på Fatburgsgatan på 1960-70-talet. Björngårdsgatan var åtminstone i början av 80-talet dubbelriktad med trafikljus och busslinje 66 gick förbi vårt hörn Fatburgsgatan - Björngårdsgatan. Via Bangårdsgatan kunde man köra fram till Medborgarplatsen - det nya namnet på Södra Bantorget. Namnbytet kom i samband med att Medborgarhuset invigdes 1939.

Personstationen Stockholms Södra hade 1926 flyttat till hörnet Timmermansgatan -

Fatburgsgatan. Den nya stationen, ritad av Folke Zetterwall, hade från början en takterrass med servering. Stationen revs på 80-talet när den nuvarande Södra Station uppfördes.

Spårområdet dominerades av godstrafiken. Hit kom diverse förnödenheter och industrivaror. Levande djur drevs ur vagnarna till slakt. Härifrån fraktades stadens produkter och även dess sopor. Sophämtarna tömde avskrädet i öppna järnvägsvagnar och transporterades med tåg till Lövstatippen.

Södra stationsområdet används med tiden allt mer till annat än järnvägsändamål. På 1970-80-talen inryms där bensinstationer och staketomgärdade försäljningsställen av begagnade bilar. Hotell Göteborg hade upphört att fungera som hotell redan 1876. Det blev därefter en uppfostringsanstalt för fattiga "missanpassade" gossar, den s. k. Lindgrenska trasskolan, där regementet lär ha varit hårt. Skolan lades ned 1910 och det gamla hotellet blev ett vanligt

bostadshus. Det stod kvar fram till 1982. Kvar än idag finns Tegelhuset, en före detta banvaktsstuga, som var granne med hotellet.

Länge fanns en sista rest av Fatburssjöns avlopp "Stora stadsdicket" kvar. Ända fram till 1950 blev det en stor pöl på vårarna vid Sköldgatan intill Tantolunden.

1929 stod Årstabron färdig och järnvägen söderut fick en kortare och rakare sträckning - den första järnvägen följde Maria Bangata. Liljeholmen blev nu slutpunkt på en sidobana för godstrafik. Tidigare hade Liljeholmen en personstation.

Sammanbindningsbanans ursprungliga järnvägstunnel, benämnd Södra tunneln, hade sin mynning vid Slussen precis intill Stadsmuseet (under nuvarande Ryssgården) och tågen fortsatte sedan på en bro (med svängbar öppning för båttrafiken) som låg ungefär där den nuvarande tunnelbanebron går. Tunneln användes av SJ ända till 1954. Då drogs järnvägen om i samband med att tunnelbanan skulle dras från Slussen till Hötorget via de nya stationerna T-centralen och Gamla Stan.



Sopor hämtas vid Södra Station. Foto K W Gullers, Nordiska Museet

Den nuvarande järnvägstunneln byggdes i ett något västligare läge, och samtidigt med den nya Centralbron. Den gamla bron fick lämna plats för tunnelbanan. Den gamla järnvägstunneln blev ett tomt och ödsligt

bergssrum. Stockholms Stadsmuseum har senare använt den som förråd. Under bygget av Citybanan har den gamla tunneln tillfälligt fått en ny användning som tillfartstunnel.



Vy från Södra station längs Fatburgsgatan. Stockholmskällan



Hotell Göteborg och bensinmacken¹

¹ Minnenas Söder, Christer Löfgren och Svante Björkum, Balkong Förlag

Bryggeriets gamla lokaler

I det övriga kvarteret utnyttjas det gamla bryggeriets lokaler till diverse blandad verksamhet. Där fanns fortfarande 1956 en betydande frysanläggning. I de övriga många byggnaderna inrymdes bostadslägenheter, kontors- och lagerlokaler, möbelmagasin, fryshus, charkuterifabrik och andra småindustrier. Lokalerna lämnades alltmer åt sitt öde och förfallet fortskred. Större delen av den gamla industrianläggningen revs 1981-82 för att lämna plats för Familjebostäders nya bostadshus, numera brf Dykärret Mindre 11.

Oscars Minne och Josefinahemmet

Hemmet för änkor och ensamstående kvinnor, som var inrymt i Oscars Minne, flyttades 1953 till Bagarmossen och 1957 flyttade i stället Mentalvårdsbyrån in i lokalerna. Byrån ägnade sig åt

abortförebyggande verksamhet och preventivmedelsrådgivning. År 1987 bytte Mentalvårdsbyrån namn till Psykoterapiinstitutet, och sorterade under Stockholms läns landsting. I huset arbetade man med psykodynamisk terapi. Huset utrymdes 2010 inför arbetena med Citybanan.

Josefinahemmet finns kvar, men den gamla byggnaden revs 1952 (då man också breddade Högbergsgatan) och ersattes med en ny 1953. På den röda tegelbyggnaden finns en skylt, vid Björngårdsgatan, där det står ”Stiftelsen Josefinahemmet grundad 1876 af enkedrottning Josefina”. Josefinahemmet flyttade till Blackeberg 1988. I stället kom den katolska folkhögskolan Sankta Birgittas folkhögskola, in i lokalerna. Byggnaden kallas idag Josefinagården och ägs av det katolska stiftet.



Nürnbergsfastigheternas fasad, 1970-talet²

² 2 Minnenas Söder, Christer Löfgren och Svante Björkum, Balkong Förlag



Fatbursgatan på 1970-talet³

Källhänvisningar

Föreningsdokument

Stadsbyggnadsexpeditionens arkiv

Wikipedia

Spårvägmuseets hemsida

Stockholms stadsmuseum, industrimiljöinventering 1979 (Stockholmskällan)

Stockholms stadsmuseum, innerstadsinventering 1974, Dykärret mindre 6, 7 och 8 (Stockholmskällan)

³ Minnenas Söder, Christer Löfgren och Svante Björkum, Balkong Förlag

Perioden 1975-1990

Hans Moberg och Eva Tael

Husen, föreningen och kvarteret

Vi har nu kommit fram till en mycket omvälvande tid i husens historia. I slutet av 1970-talet hade en rätt stor nyinflyttning ägt rum i vår förening. Husen var hårt nedslitna och underhållet hade alltför länge varit satt på undantag. I årsmöteshandlingar från mitten av 70-talet nämns översvämmade köksavlopp, igenrostade rör, tak i akut behov av omläggning och en tvättstuga i mycket dåligt skick.

En generationsväxling ägde rum i styrelsen 1977-1978. Några inledande förbättringar blev att under 1979 renovera fasaderna och att modernisera den gamla tvättstugan under Fatbursgatan 2. Privata TV-antennar på fasaderna ersattes med en centralantenn. Lägenheterna kontrollmättes 1979. Taken lades om 1979-1980. Föreningslokalen i

16A-källaren iordningställdes 1980. Alla lägenheter fick radiatorventiler med termostater 1981. Vi fick kodlås i portarna 1983.

Den nya styrelsen tog också itu med att bringa ordning i andrahandsuthyrningarna. I början av 1978 var tolv av föreningens lägenheter uthyrda i andra hand, ofta utan styrelsens medgivande eller ens vetskap. Bland flera andra nackdelar gjorde detta det svårt att få bra lån till föreningen.

Med hänvisning till våra stadgar gick styrelsen ut till alla som hyrde ut med budskapet "begär tillstånd eller sälj lägenheten". Tillstånd skulle i fortsättningen beviljas högst ett år utom i extraordinära fall. Resultatet blev att så gott som all andrahandsuthyrning upphörde inom något år.



Våra fastigheter från väster efter rivning av Nürnbergbryggeriets fastigheter, ca 1983.

Foto Olev Nöu

Styrelsen bestod fram till 1980 av endast fem personer. På årsmötet 1981 utvidgades styrelsen till tio stycken. Det behövdes många som ställde upp med ideellt jobb under de här intensiva åren.

Föreningen antog en ny ekonomisk plan 1982. För att hejda det fysiska förfallet hade avgifterna måst höjas rejält i flera steg. I början av 70-talet var avgifterna mycket låga. Årsavgiften 1974 var nominellt en femtondel av dagens (2012), och med hänsyn till inflationen en tredjedel.

Efter många och långa diskussioner fanns nu en majoritet för en genomgripande sanering. Arkitekt Olev Nöu anlätades och började med att ta reda på i vilket skick husen faktiskt var. Samtidigt pågick rivning av många byggnader inom vår grannfastighet, det totalt förfallna gamla Nürnbergbryggeriet med tegelskärvor, skräp och råttor. Familjebostäder byggde därefter sina nya hyreshus, ritade av Sune Malmquist och med Platzer som byggentreprenör. Brandgavlar revs och i vissa lägenheter blev det kallt när grannhusen försvann. En fasadfirma fick anlitas för att åtgärda detta. Senare blev det också en viss dramatik kring grannfastighetens nybyggen. När Familjebostäders bygge kommit upp till 4-5 våningar blev det bristningar i våra väggar, skorstensstockar och kakelugnar. Vi hade fotograferat och protokollfört allting och det gick att påvisa att det var lasten från Familjebostäders bygge som skadat vårt hus, de fick ersätta oss ekonomiskt.

Bygglovsansökan tillsammans med den första omgången byggritningar inför renoveringen lämnades in i juni 1983. Bygglovsansökan fick först avslag, motiverat av att hissar inte ingick i föreningens planer, men till sist fick vi igenom bygglov. Årsstämman 1984 bekräftade slutligen planerna om totalsanering och vi kunde ansöka om

statliga lån. Efter upphandling där fyra byggfirmor ombads lämna in offert på renoveringen föll valet på L E Lundberg som entreprenör. Platschefen hette Lars-Erik Bång.

Ombyggnaden beräknades totalt kosta 9 800 000 kr exkl. moms.

Renoveringsarbetet började i november 1984. Många måste evakueras under den mest intensiva byggfasen, från början av 1985 och framåt. Samtliga rörstammar för köksavlopp byttes ut, och nya rörstammar för toalett och dusch tillkom där det var nödvändigt. Vi schaktade upp 16A-gården med utnyttjande av samhällets stöd för skyddsrummbyggnad och lade dit betongkällare med förråd för framtida användning. Den stora nedgången till källaren från 16B-gården byggdes nu, ett sätt att komma ner till skyddsrummet och föreningslokalen och få en bättre och bekvämare kommunikation mellan husen.



Blivande ny källaringång från 16B-gården.
Foto Olev Nöu

Hela elsystemet byggdes om, med nya elmätare, elcentraler och ny belysning i källare och trapphus. Nytt golv lades i källaren, med ny tvättstuga, toalett, dusch och bastu.

Elinstallationer i lägenheterna sågs över och kök- och hygienutrymmen kompletterades. Nödvändiga åtgärder för barnsäkerhet och handikappanpassning genomfördes. Ombyggnaden hade hög

nivå på hänsyn och anpassning till varje familjs önskemål.

I renoveringen ingick även att göra lägenhet 7, 8, 21 och 42 till etagevåningar genom att utnyttja torkvindarna. Det beslöts också att ansluta föreningen till stadens fjärrvärmesystem. Vi drog in helt nya rörisoleringar och byggde en ny värmecentral i 16B-källaren.



16B-gården på 70-talet, gårdshuset bevuxet av vildvin. Stadsmuseet.



16A-gården före rivning av brandgavlar och renovering, gårdshuset till vänster. Stadsmuseet

Trapphusen rustades upp och lägenhetsdörrarna brandförstärktes. Samtliga lägenheter rustades upp för att uppfylla byggnadsnämndens och lånemyndigheternas minimikrav.

Efter några år av temporära boenden och även handgripliga insatser i form av grävande på gårdar och i källare stod så småningom våra fastigheter nyrenoverade och fina sommaren 1986.



16A-gården sedan brandgavlarna rivits. Foto Olev Nöu



Gjutning av skyddsrummet under 16A-gården. Gårdshuset till höger i bilden. Foto Olev Nöu



16A-gården från väster, "före". Foto Olev Nöu



16A-gården från väster, "efter". Foto Olev Nöu

Det nya Södra Stationsområdet

Samtidigt med omvandlingen av våra hus och resten av kvarteret hände lika genomgripande förändringar i området runtomkring. Resterna av Södra Stationsområdet hade vid den här tiden blivit ett stycke förfallen utmark mitt inne i stan. Många minns bilförsäljningen med hundar som höll vakt. Det var inte helt behagligt att gå förbi där kvällar och nätter.



*Södra Stations bilförsäljning*¹

1980-81 hade man en idéävling om hur Södra Stationsområdet skulle se ut. Man tog idéer från flera olika håll vid framtagningen av det slutgiltiga projektet. Leon Kriers tävlingsbidrag vidareutvecklade 1930 års planidé om att anlägga en stor park. Utländska förebilder från den stora IBA – utställningen 1984-87 i Berlin påverkade också projektets utformning.

Den plan som publicerades i Svenska Dagbladets weekendbilaga v 15 1985 blev till stor del genomförd. Men höghuset på 30 våningar med restaurang högst upp blev

dock inte byggt även om ett annat höghus står där idag.

I juni 1984 godkänns förslaget till program och områdesplan.

Stadsbyggnadsingenjören Hans Wohlin ledde projektet fram till nu.

Området omfattar 25 hektar och var i stort sett obebyggt från Medborgarplatsen i öster till Ringvägen i väster. Man anlägger en park där Fatbursjön tidigare låg och där sedan "kåkstaden" hade vuxit upp.

Kåkstaden var ett industriområde som kan liknas vid hur området Lugnet nedanför Henriksdalsberget bredvid motorvägen såg ut på 90-talet. Man bygger en ny tågstation med flera plattformar.

Planen hade tre huvudteman:

Det traditionellt kringbyggda bostadskvarteret med tre sidor mot

gatan och en mot en park exempelvis längs Södermalmsallén. Gatunivån är en våning över gårdsnivån, parkering byggs under gator och inte under gårdar. Husen fick sex våningar mot gata och sju mot gården och är högre i hörnen av husen. I bottenvåningen finns det butiker, kontor mm. Man fick även här tekniska problem med grundläggningen och med taket över spårområdet och där sjön låg.

Speciella kvarterslösningar utan gårdar, exempelvis Bofills Båge med Fatbursparken och punkthusen över spårområdet. De offentliga byggnaderna bör vara byggda så att de visar "innehållet" ansåg man, och exempel på det är Söderhallarna med alla sina fönster. Bostadshusen vid de mest betydelsefulla områdena får också speciell utformning, såsom Bofills Båge och de fyra "tornen"

¹ Minnenas Söder, Christer Löfgren och Svante Björkum, Balkong Förlag

vid Swedenborgsgatans viadukt över Södermalmsallén.

De allmänna bostadskvarteren som har yttre trappanläggningar ansåg man borde byggas med detaljer som påminner om innerstadens klassiska arkitektur, även när det gällde färg och fasadmateriäl.

Samma arkitektkontor fick i uppdrag att rita 500 lägenheter, vilket är ovanligt. För att de moderna byggnaderna skulle gå ihop med de alldagliga husen så la man ut ett s.k. miljöprogram till stadsplanen.

Miljöprogrammet anger bland annat att påbörjade arbeten ska avslutas. Hela planen utarbetas i princip samtidigt.

Under hösten 1987 och vintern 1988 hade man en tävling om utformningen av området som låg där sjön legat. Vinnaren blev den katalanska arkitekten Ricardo Bofill. Han är känd för att ritat bostadsområden utanför Paris samt använda sig av färdiga betongelement. Han har också mottot "Versailles till folket".



Södra Stations spårområde cirka 1983. Gavlarerna med reklamaffischer till vänster är våra hus (gårdshuset och Fatbursgatan 2). Man har börjat schakta för källarna till våra nya grannhus. Foto: Olev Nöu

Källhänvisningar

Föreningens arkiv, speciellt boken "Bostadsföreningen Fatburen u.p.a. Medlemsförteckning", en handskrivnen bok som fortlöpande fyllts i från 1924 och fram till 1990-talet.
Protokoll från årsstämmor från 1975 och framåt

Handlingar om ombyggnaden från 1983-1984

Olev Nöus anförande från stämman 2003
Stadsbyggnadsexpeditionen arkiv
Plan för ombyggnad 1983

Hagström, Jan-Inge, "Den nya staden vid Södra Station", St Eriks Årsbok, Söder 700
Nationalencyklopedin, 3:e bandet

1990-talet

Leif Palmgren och Eva Tael

Föreningen

Under 1990-talet var det inte några större investeringar som behövde göras eftersom den stora renoveringen gjorts under 1980-talet. Några påtagliga investeringar gjordes dock. Kabel-tv inkopplades 10 mars 1990 till en kostnad av 107 000 kr. Byte av gasspisar till elpisar i 27 lägenheter gjorde 1989/90. En ny torktumlare inköptes 1991. Motion till stämman förelåg av inköp av två komposthållare vilket också gjordes 1991.

Ord som präglar styrelsearbetet under hela 1990-talet är återkommande: ekonomisk sanering, tredje spåret, andrahandsuthyrning, stadgefrågor m.m.

I början av 90-talet sätter styrelsen igång en omfattande sanering av föreningens ekonomi. Alla avtal går igenom. De flesta sägs upp. Nya avtal till lägre pris skrivs. Man begär utträde ur Fastighetsägarföreningen. Men trots dessa åtgärder måste styrelsen höja avgifterna. Fr.o.m. 1 januari 1990 höjs årsavgifterna med 35 %. Ytterligare en höjning sker den 1 januari 1994 med 15 %, och den 1 april med ytterligare 15 %. Nu är den ekonomiska saneringen genomförd och föreningen står på en stabil ekonomisk grund. Så bra att man fr.o.m. 1 januari 1997 kan sänka kvartalsavgifterna med 20 % för att 1 oktober 1997 kunna sänka med ytterligare 10 %.

1991 påbörjades projekteringen av Tredje spåret av Banverket. Ingrepp i fastigheten måste göras. En rad utredningar görs som styrelsen måste yttra sig över. Avtal skrivs med Banverket 1994. Efter många överläggningar och sammanträden med Banverket och andra myndigheter meddelar Regeringen 1996 att Tredje spåret läggs ner.

En fråga som följer styrelsen under 90-talet är andrahandsuthyrningar. Det är samma medlemmar som hemställer att få hyra ut i andra hand under allt längre tider. Styrelsen hävdar vilka principer som gäller. Men frågorna om uthyrning återkommer på nästan alla styrelsemöten.

En annan fråga som finns med under 90-talet är den s.k. kranolyckan. Vid byggandet av en bro över spåren rasade en kran på vår fastighet. Stora skador uppstod. En lång process följde mot byggkonsortiet och försäkringsbolagen Folksam och Skandia. Först i slutet av 90-talet nås en förlikning med Folksam 100 000 kr och Skandia 105 000 kr.

En annan fråga som engagerade både styrelsen och medlemmarna var ett förslag om ändring av stadgarna så att juridisk person skulle kunna bli medlem. Styrelsen lägger fram förslag till ändring av §2 i stadgarna till stämman 1994. Styrelsen är inte enig, två ledamöter reserverar sig mot förslaget. Stämman avslår förslaget om att ändra stadgarna. Så görs även på den extra stämman som hade utlysts med anledning av stadgeändringen.

Omgivningar - Södra Stationsområdet och Fatbursparken

1992 är den tunga tågtrafiken överdäckad av Södra Stationsområdets nya hus. 1987 passerade 320 tåg/dygn. Det var dock många problem med arbetet, bland annat bullerdämpningen och brandsäkerheten. I kvarteret mellan Swedenborgsgatan och Björngårdsgatan var det inte möjligt att klara maxnivån för buller och därför byggdes det huset för kontor.

Utformningen och genomförandet av stationens miljö gjorde arkitekt Jan

Larsson och Coordinator. Genom att placera ljudabsorbenter i taket över plattformarna löste man problemet med bullerdämpning inne på stationen.

Den nya Fatbursparken var tänkt att bli ett komplement till Medborgarplatsen och ligger huvudsakligen där sjön låg. Fontänen i mitten av Bågen och parken planerades som en damm eller vattenanläggning för att symbolisera sjön.

Källhänvisningar:

Föreningens arkiv

Hagström, Jan-Inge, "Den nya staden vid Södra Station", St Eriks Årsbok, Söder 700

2000-talet

Leif Palmgren

Under de första åren på 2000-talet skedde inte några större ingrepp på våra hus. Enligt protokoll och årsredovisningar följde man ”löpande underhållsplan”. Vissa investeringar gjordes såsom ny reglercentral, nya termostatventiler etc. De större satsningarna som gjordes var takmålning 2001. Vid denna tidpunkt togs också beslut om målning av fönstrens ytterbågar. I samband med målningen ändrades färgen i samråd med Stadsmuseets antikvariska expertis till en mörkgrön färg (7020-G50Y).

Till årsstämman 2000 förelåg en motion om installerande av bredband. Styrelsen tillstyrkte motionen och tillsatte en arbetsgrupp. Arbetsgruppen kom med förslag om avtal med ett antal IT-företag. Tyvärr gick det inte att nå någon ekonomiskt rimlig överenskommelse med företagen. Gruppen föreslog i stället individuell ADSL-uppkoppling där varje lägenhetsinnehavare fick teckna avtal. 2010 installerade Telia bredband till varje lägenhet, där varje lägenhetsinnehavare enskilt får ansluta sig.

Nästa stora ingrepp i husen var balkonger. Till årsstämman 2003 förelåg en motion om att få bygga balkonger. Eftersom denna fråga kommit upp flera gånger föreslog styrelsen att man skulle undersöka möjligheter, utformning, bygglov m.m.

En arbetsgrupp tillsattes. Olev Nöu adjungerades till gruppen. Arbetsgruppen lämnade sitt förslag till styrelsen. Till stämman 2004 föreslog styrelsen att bevilja byggande av balkonger. Stämman beslutade enligt förslaget med 16 medlemmar för och två emot. Bygglov beviljades den 15/11 2004. En medlem överklagade hos Hyresnämnden. Efter ett par månader tog medlemmen tillbaka överklagandet. Hösten 2006 byggdes 9 balkonger, och 2011 byggdes ytterligare 6.

Under senare delen av 00-talet skedde mycket med husen. 2006 byggdes nya staket och grindar mot grannarna. Cykelskjulen byggdes delvis om till barnvagns och trädgårdsskjul. Målning av trappuppgångar skedde 2008/2009, samtidigt installerades fastighetsboxar (för posthantering). 2009 blev föreningen medlem i Samfälligheten Sopsug Södra Station och sopsugen installerades på 16 B-gården. Investeringen, drygt 600 000 kr, betalades av den komensation föreningen fått av Banverket i samband med ianspråktagandet av källare för Citybanebygget. Avtalet om sopkarusellen med Nürnbergshuset sades upp. Därmed förenklades driften och driftskostnaderna sänktes.

Den stora förändringen skedde med starten av byggandet av Citybanan 2010. Redan i mitten av 00-talet hade föreningen varit förutseende att utse en arbetsgrupp som följde utredningsarbetet med Citybanan. Arbetsgruppen arbetade fram remissyttranden över olika förslag som sedan blev föreningens yttrande (finns redovisade på hemsidan).

Avtal slöts 2010 med Banverket (sedermera Trafikverket). Lokalhyresgästerna sades upp och flyttade. Lokalerna övertogs av Banverket. Geologiska undersökningar gjordes under husen. Samtidigt gjordes installationer av isolerfönster mot Björngårdsgatan och Fatburgsgatan. Arbetena med Citybanan påbörjades i början av 2010 innebärande grundförstärkningar av vårt hus i hörnet av Björngårdsgatan och Fatburgsgatan, liksom av grannfastigheten Oscar I:s minne. Arbetena pågår i skrivande stund, med buller och vibrationer som är påfrestande för många av oss boende, och har också orsakat sättningar och sprickbildningar i många lägenheter och fasader. Särskilt fick några lägenheter i 16B, med gemensam

vägg mot 16A, problem med att murbruk och puts rasade in i lägenheterna 2010-2011. Citybanans arbeten under 16B orsakade sättningar, och husen försköts lite relativt varandra, och en glipa uppstod. Vi har tidigare konstaterat att 16B saknar separat gavel och därför kom en del puts och bruk att frigöras. Vi kan alltså spekulera i att byggmästare Redtz 1862 beslöt om en billigare lösning för att bygga 16B, till förfång för en del lägenhetsinnehavare idag - 150 år senare...

Dock: problemen till trots, väl färdiga kommer grundförstärkningarna att medföra en klar förbättring för våra artonhundratalshus i form av ökad stabilitet och mindre vibrationer och störande ljud från järnvägstrafiken.

Citybanan är en av de större infrastruktursatsningar som gjorts i Stockholm. En sex km lång tunnel dras från Södra Station till Odenplan. Trafikstart är planerad till 2017. När arbetet väl är klart kommer vi att få ett väl fungerande parkområde från Mariagårdstäppan hopbyggt med Fatbursparken. Dessutom kommer vi att slippa störande ljud från tågtrafiken eftersom de gamla spåren skall överäckas mellan Södra Station och den nuvarande tunnelmynningen.

Källhänvisningar:

Dokument från föreningens arkiv

Citybanans hemsida

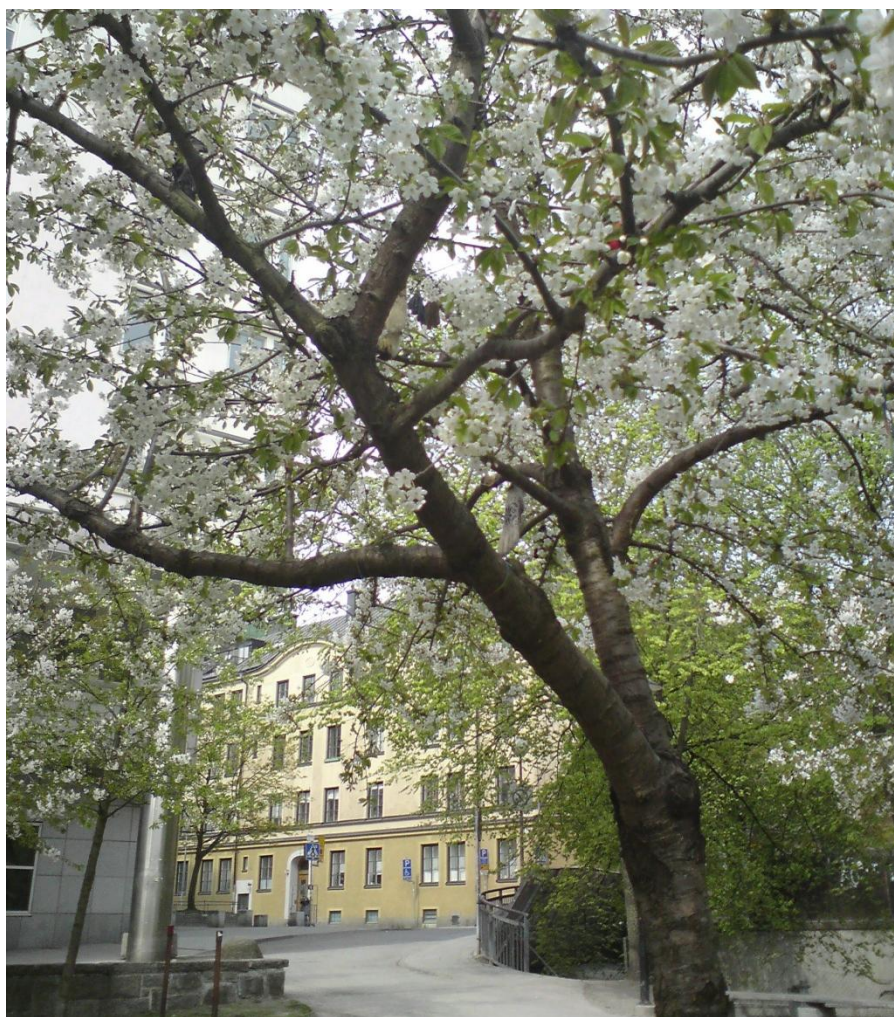


Foto: Liisa Paavilainen

Utflykt under husen med Trafikverket

Liisa Paavilainen

En tisdagkväll i september 2011 fick vi som kommer att bo rakt ovanför Citybanans nya tågtunnel stiga ned i underjorden för att se vad som händer där tunneln har naggat ett hörn av vår källare.

Hittills har vi bara suttit i ett antal informationsmöten med Trafikverket och hört ett sjuhelvetes buller av maskiner som borrar stålrör ända in i berggrunden, åtskilliga meter ner. Arbetet har varit i gång över ett år, borrhningarna startade i våras och håller på åtminstone några veckor till, ibland rakt under vårt sovrum eller utanför, ibland runt hörnet.

Huset mitt emot - det K-märkta Kung Oscars minne - har genomgått ännu större

omvandling än vårt, det har varit utrymt ganska länge och fungerar nu som arbetslokal för polska och tyska byggarbetare som arbetar för Citybanan.

Den stora gruppen nyfikna grannar utrustades med hjälmar och skyddsvästar. Sedan fick vi dela på oss, barnfamiljerna fick gå först in i källaren medan vi andra steg ner under Minnet. De som bor mitt emot kan följa arbetet från sina fönster, från gatan ser man bara avspärningar och blåa plastskynken. Men det kostar på att ha den utsikten, väggarna spricker, dörrar går inte att stänga, fönsterrutor krossas av trycket.



Foto: Hans Moberg



Det är dessa balkar som skall garantera att huset kommer att stå kvar ovanför tunneln. En av grannarna frågade oroligt om hur mycket erfarenhet det finns av liknande byggen, och svaret blev att det här inte är riktigt jämförbart med något annat.

- Hur kan man då vara säker på att det kommer att hålla, frågade hon ännu oroligare. Det är nog beräknat med avancerad teknik, blev svaret.

Även sättningarna i vårt hus är nog beräknade med prismor på fasaden och lantmätare på plats varje morgon.

Ändå har det blivit mycket allvarigare sprickor än man fån början hade väntat sig. Husen har glidit ifrån varandra. Nu täcker man över grunden mellan borringarna för att det skall vara stadigare.

Man tror sig ha läget under kontroll nu när 60 % av borrhålen är klara och de kraftiga stålbalkarna har monterats för att hålla vår husgrund på plats. Den här långa röda balken går rakt under oss, hur den kom dit har vi tyvärr kunnat höra från morgon till kväll, mellan 07.00 och 19.00.

Det är väldigt trångt i vår källare, svårt att ta sig fram med de stora maskinerna som måste flyttas mellan varje borrhål för att minimera risker för sprickor. Det är nog planerat i vilken ordning balkarna skall komma på plats.



Den här bormaskinen är den enda som får plats i källaren, varje rör som skall ner till berget under den sandiga gamla sjöbotten är under två meter lång, så det blir många rör som måste sättas i hop för varje borrhål.

Dessvärre har den blivit en dödsmaskin, en polsk arbetare hamnade under den vid en flytt och avled omedelbart.

En veckas tystnad tog vid efter olyckan, undersökningar av polisen och säkerhetsansvariga.

Ändå har borringen flyttats fram och tillbaka i de smala källargångarna så att de flesta rören nu är täckta med stålbalkar som även sticker fram utanför husfasaden.

När det hela blir färdigt någon gång skall lokalerna återställas till fotografen som är känd för sina matbilder. Men det kommer att ta flera år.

Först när vårt hus står stadigt kan själva tunnelbygget starta, då kommer hela gatan

utanför vårt hus att grävas ner till 12 meter. Så småningom skall allting täckas över och vi skall kunna promenera i parken ovanför spåret, någon gång om så där fem år.

(<http://resfoten.blogspot.se/2011/09/utflykt-under-huset-dar-jag-bor.html>)



Foton: Liisa Paavilainen

Tora Derkert minns hur husen räddades

Ett samtal med Liisa Paavilainen

- *Liisa: Vi flyttade ju in ungefär samtidigt här, ni till Björngårdsgatan 16 A och vi till Fatbursgatan.*
- *Tora: 1976 flyttade jag in med min man på Björngårdsgatan 16 A. Först bodde vi på nedre botten. Det var som att komma till en gammal bakgata i Paris, med Oscar den I minne, akaciorna på gården och nunnorna som*

gick där. Sen var det rangerbangården och sedan ingenting. På andra sidan låg Nürnbergbryggeriets gamla rivningskåkar där uteliggarna låg och sov. Så det var en alldeles egen värld. Det bara kändes att här ville jag vara.

Det var många gamla människor som bodde i husen och som också levde kvar i gamla föreställningar om hur fastigheten skulle skötas. Det stod ju

hinkar på vinden och det droppade i dem när det regnade.

Kassören satt och skrev på baksidan av fakturorna för att spara papper. Det var som en annan tid, allt gick ut på att ingenting skulle kosta pengar, så husen var ju väldigt förfallna.

Vi var ett gäng unga människor som kom dit då, Taels, Ryadals, Inga Ramsten och hennes man Bengt. Inga Hammarlund var äldre och kom från Lund. Vi kuppade in oss i styrelsen för vi insåg att om man inte gör något åt de här husen så faller de ihop.



16A-gården cirka 1983. Foto: Olev Nöu

Den gamla stammen

Det fanns flera gamla herrar: Hagbard Dannel bodde en trappa ovanför oss. Han var en gammal gentleman som hade en speditiönsfirma med eget hus på Skeppsbron. Han kunde berätta om sin barndom, om hur hästdroskorna stannade utanför Oscars minne med de gamla damerna oeuvre le touvdre som hade sin fristad där. Där fick man ju vara katolik. Han var änklingsen många år. På lördagar kom han upp med glada damer och skulle ha roligt med dem. Då hälsade man. Han var alltid chevaleresk och mycket artig. Han hade det mycket trevligt också på ålderns höst.

Kassören av den snåla stammen, Arne Savelius, var en tystlåten, försiktig man som försvann ganska snart, men man förstod att han haft makten med sin sparsamhet. Allting skulle vara väldigt försiktigt.

– Han hade ju till och med uppgivit att hela huset skulle rivas, efter att vi hade köpt vår lägenhet.

Herr Carroll var också ett original, han var väl också änklingsen. Han tyckte att den gamla torktumlaren som man stoppade 25-öringar i fortfarande skulle duga. Den hade ju tanterna använt i 50 år så den kunde väl användas i 50 år till. Han förstod inte alls att den gamla tvättstugan i källaren behövde göras något åt. Det fanns ju också bad och dusch i källaren på Fatburgsgatan som användes då. Flera smålägenheter hade inte badrum.

När vi flyttade in så var det ju misskött som bostadsrättsförening betraktat. Det var ju en av Stockholms äldsta bostadsrättsföreningar. Ingenting fick kosta någonting och en tredjedel av lägenheterna var uthyrda i andra eller tredje hand. Det betydde att det inte fanns någon som höll i eller riktigt brydde sig om fastigheterna. Mycket fick gå på en höft, hinkarna på vinden och putsen som föll av fasaderna.



Styrelsemöte i början av 1980-talet. Toomas Tael, Tora Derkert med dottern Tove, Inga Hammarlund. Foto Olev Nöu

Nya vindar börjar blåsa

Men det var ju charmigt mitt i alla de här skruttigheterna. Det var en härlig stämning, vi var flera unga som hade flyttat in och ville något och snabbt fick kontakt med varandra, eftersom vi kände att här vill vi bo, det här vill vi göra till vårt. Så vi drog i gång renoveringarna under de gamlas förskräckta - kanske inte protester - men de blev ju ganska förskräckta när de nya vindarna började blåsa.

– Det som jag blev förtjust i när jag kom hit första gången var vildvinet som täckte hela fasaden på gårdshuset. Det var ju tråkigt att det försvann under renoveringen, men jag kommer ihåg hur jag såg någon sticka ut armen genom sitt fönster med yxa och såg för att klippa av grenar, för att det inte gick att öppna fönstren ens. Men det var ju inte problemfritt att börja med renoveringen.

Det var mycket osämja för att det inte alltid var så lätt att komma överens. Varenda lägenhet skulle renoveras. Vår mycket duktiga arkitekt Olev Nöu som tog hand om planeringen måste ju komma in i varje lägenhet. Man måste ju dra ny elektricitet och bygga om köken och det var inte alla som var förtjusta i det. Det var bland annat en gammal dam i gårdshuset och hennes son som var lite lätt utvecklingsstörd. De var ju helt desperata för att någon skulle komma in till dem och se deras lägenhet. Det visade sig att de kokade vatten på spisen för att hålla värmen. Hela lägenheten var full av vattenånga som bara vällde ut när de öppnade dörren. Där satt de i någon slags bastutillvaro och sa att det var de tvungna att göra för att inte frysa ihjäl.



16B-gården med vildvin på fasaderna, cirka 1983. Foto: Olev Nöu

Sen hade vi ju en arkitekt som bodde i 16 B och var förgrymmad för att han inte fick göra allting själv. Honom hade jag svårt att klara av, men det fanns andra i huset som kunde göra det bättre, så de fick ta hand om honom. Jag tog hand om någon besvärlig person som någon annan i styrelsen inte kunde klara av. Så vi fick dela upp de här problembarnen mellan oss och tala förstånd med dem.

Besvärlig process

– *Det var ju livat på årsmötena, det var många omröstningar och långa diskussioner.*

Ibland kunde ju någon bli manisk och försöka ta över mötet och då fick jag slå näven i bordet och säga åt någon att hålla tyst eller gå därifrån, folk blev lite uppskakade. Men på något sätt gick det ju eftersom vi brydde oss om varandra, mitt i all röra och alla konflikter.

– *Då satte man ju igång med att sätta upp de första balkongerna. Jag kommer inte ihåg alla diskussionerna, förutom just balkongbråken.*

Det var rätt så sent under renoveringen och det väckte ju också mycket känslor, diskussioner och omröstningar, men till slut så blev det ju balkonger i alla fall. Det var ju så att det pågick en omfattande renovering från taknocken till källaren och det var svårt att förstå för de äldre. Då kunde man börja bråka om en ny parkbänk på gården och hur många tusenlappar den skulle kunna kosta. Ibland handlade bråken mera om det än om de stora frågorna som att man måste låna pengar till taket och fasadmålningen och källaren.

– *Hissarna, det var ju också en känslig fråga.*

Det fanns två falanger, hiss eller inte hiss. Jag stod för den falangen som var emot. Det skulle förstöra trapphusen, bli för smala trappor och ett hisschabrak i mitten. Men det skulle ju också bli väldigt dyrt. Olev Nöu hade ju även en idé om att man kanske kunde bygga hiss på utsidan.

– *Den nya källaren under hela 16 A gården byggdes till skyddsrum.*

Det fick man generösa bidrag för. Vi fick ju många nya källarutrymmen som vi inte hade fått annars. Då kunde man också bygga om vindarna till lägenheter när man fick källarlokal i stället. Det gällde även torkvindarna förstås.

Roliga minnen

På den tiden var det också roliga fester. Vi hade en fest på torkvinden i 16 A då min dotter var nyfödd och låg i sin korg. Vi spelade, dansade och åt hela natten lång. Det var ju precis den tiden då vi kände att vi ska ta hand om huset, vi vill göra någonting av det här huset och ordnade festen på torkvinden. Alla kom dit och det var jätteroligt.

Även lokalen i källaren byggdes om då. Vår granne Maj Bäckströms man hade hela vår lokal i källaren som verkstad där han påtade med maskiner och vad det nu var. Han hyrde av föreningen i många år, men sen gick han ju bort och vi stod där med en möjlig lokal.

– *Golvet i lokalen var av fin gammal sten, men det var fläckigt och gick inte att göra rent, så tyvärr täckte man över det med keramikplattor.*



Källaren under 16B grävs upp - hål i golvet i lägenhet 26A på bottenvåningen! Utrymmet under är "luckan" på tio fot mellan 16A- och 16B-husens grundmurar som omnämns i kapitlet om när husen byggdes. Foto Olev Nöu

Ett gemensamt arbete

Men vi satte också i gång att själva gräva i källaren. Olev Nöu satte oss i ett heroiskt arbete. Vi stod där och grävde under vår nuvarande tvättstuga och bar hinkar ut på gården. Vi jobbade jättemycket. Alla engagerade sig för att hålla kostnaderna nere.

- *På den tiden var det ju lätt att få lån och man räknade med att pengarna skulle gå åt till renoveringen. Men det var väl Toomas Tael som höll reda på de verkliga kostnaderna så att slutsumman blev mindre än beräknat och det som man hade fått lån för.*

Så blev det, och det betydde att under ett år hade vi ingen avgift efter renoveringen. Det var ju också lite plåster på såren för att vi hade stått ut med den tuffa renoveringen. Vi hade ju fått flytta härifrån. Vi bodde ett halvår i Bredäng till exempel. Det gick inte att bo kvar under renoveringen när de stod i som värst i lägenheterna och överallt i husen. Så det var ju också därför som vi fick ett års avgiftsfrihet. Det var ju lite lyxigt. Sen fick man ju börja betala av de där lånen.

- *Och det betalar man ju fortfarande. Men det var ju då man skulle ha lån.*

Det var självklart, ju mera lån desto bättre. Det var den policyn som gällde överallt, det var ju bara att låna på, inflationen åt upp pengarna. Det var så det var.

Egenartade grannar

Det var ju så många original i föreningen, t.ex. en färgstark person som bodde i gårdshuset och som gärna gick omkring i sin morgonrock och Napoleonhatt och lekte Lord Nelson och hade idéer om irländska frihetskrig. Vid ett tillfälle sköt han salut med kanon från sitt köksfönster, det pratades ju mycket om det. Jag hade ju tumme med honom och fick gå upp och säga till att ”så här gör man inte, man får inte skjuta kanon från köksfönstret”. Han var ångerfull efteråt men kunde inte låta bli att ta sig lite friheter ibland. Det var ju också roligt och lite galet.

Han var ju inte det enda originalet, det fanns även alkoholiserade damer som satt i sitt köksfönster och skrek otidigheter. Och gamla herrar, en av dem som var gravt alkoholiserad och hade damer hos sig. En av dem kom upp till mig en gång eftersom jag då var vicevärd och fick ta hand om de sociala problemen i huset. En gång kom hon upp till mig klädd i bara strumpbyxorna och var helt förtvivlad för att hon hade blivit slagen av sin sambo. Jag pratade med honom och sa att ”så här får det inte gå till och vi får anmäla dig till socialen och polisen för att så här får man inte göra”. Då var han alltid mycket chevaleresk dagen efter och kom upp med blommor till mig men inte till sin stackars dam. Bara till mig för att blidka mig.

Nya hot mot fastigheten

När de byggde de nya fastigheterna på Fatburgsgatan, då hände det saker. Det blev riktigt häftigt när de gamla gårdsmurarna revs. På gården 16 B där muren täckte hela väggen, ramlade den ner lite för fort, fortare än de tänkt sig. Det var en krasch, och så var hela muren nere och då sprack det i våra källare. Det var ju väldigt stökigt med det. Sedan började bygget på Södra

Stationsområdet med allt pålandande så det blev sprickor och nästan alla rökgångarna sprack som vi just hade renoverat. Så då fick vi strida mot de stora byggherrarna nere på Södra Station att de skulle ersätta oss för skadorna. Men vi fick betalt till slut. Men då när man för tredje gången skulle börja om och också gräva under huset – då kände jag att jag inte orkar en gång till. Nu får det vara nog. Men hade det inte varit så, då hade jag bott kvar för att jag älskar det här huset, och man känner sig som en del av dess historia.

Ewa Sandbergs minnen från Fatbursgatan – lägenhetsrekord i föreningen

Liisa Paavilainen

Ewa Sandberg föddes på Södra BB och kom till detta hus för 68 år sedan. Hennes första minnesbild är den höga brandmuren, som räckte ända upp till tredje våningen. Familjen Sandberg hade utsikt över muren, de bodde då högst upp med utsikt mot gården, mitt emot den lägenhet hon nu bor i. Den lägenheten fick hon arva av Helmy Elfstrand men det är en alldeles egen historia.

Ett tidigt minne: - ”Någon gång på vintern kom vi hem till ett fullständigt utkyllt hem. Föräldrarna hade glömt att stänga fönstret. Vi kunde inte lägga oss i sängarna.”

På gården lekte Ewa kung och drottning, prins och prinsessa med Per och Hans Kregert som bodde på nedre botten. Pojkarnas pappa Harry var portvakt eller gårdsansvarig. Andra lekkamrater på gården var Gunnel och Per Olof Söderholm. De bodde på en trappa i gårdshuset, deras pappa var skomakare. Edklints hade en dotter, Marianne och året efter kom Birgitta som var Ewas klasskamrat i åtta år och fortvarande hennes bästa vän..

Även Nina och Siv Lisell från nedre botten på Björngårdsgatan 16 A var med och lekte, fast familjen ansåg sig själv lite märkvärdig. En gång bjöd pappa Lisell in alla barnen på filmvisning. De förväntansfulla ungarna blev dock lite besvikna; den film de fick se var *Söder om landsvägen* med Edvard Persson.

De som bodde på Fatbursgatan 2 umgicks flitigt med varandra, Ewas favorit var farbror Pelle som bodde snett under Sandbergs.

- ”Hon var lite sträng så man sa tant Persson och farbror Pelle, hon hette Therese. Jag kommer ihåg deras sovrum längst in i lägenheten. Där fanns en praktfull, stor träsäng. När jag lekte med farbror Pelle gömde jag mig under sängen. Då kunde han inte nå mig.”



Sängen togs över av en senare lägenhetsinnehavare och finns nu i Enebyberg. Foto:Liisa Paavilainen

Till lägenheten bredvid Perssons flyttade Ström som hade Skomans skoaffär och läckra bilar.

En trappa upp från gården bodde Carolls. Deras son Hans var lite äldre än de andra barnen. Fru Nai och fru Ekström som hade en katt på sin fönsterbräda fanns också med i granngemenskapen. Man träffades och åt tillsammans. Ewas konfirmation och studentfest var sådana tillfällen.

Åtskillnad mellan husen

Björngårdsgatans lägenheter var större och invånarna där ansågs finare, man visste inte mycket om dem.

- ”Som liten flicka fick jag följa med pappa för att betala hyran som man betalade kontant till herr Savelius på 16 B, man lämnade fram pengarna och boken, bockade och neg.”

(Arne Savelius har kvitterat avgifterna i den gröna boken från fjärde kvartalet 1947 till fjärde kvartalet 1969 då systemet upphörde.)

Andra lägenheten

Familjen Sandberg flyttade från den skuggiga och mörka lägenheten till en trappa mot gatan för att få mera sol, men den lägenheten visade sig vara lite för varm, särskilt på sommaren då man fick försöka vädra genom ytterdörren.

- ”Som tonåring gick jag ofta ensam hem från Medborgarplatsen, där låg en bensinstation. Det var lite otäckt sent på kvällen. Hotell Göteborg var fint, och det röda tegelhuset verkade lyxigt, där hade jag gärna velat bo.”

Tredje lägenheten

Efter att Ewa hade flyttat hemifrån fick hon hyra en lägenhet i gårdshuset av Bäckström som även hyrde ut en större lägenhet med fina kakelugnar och stora rum på en trappa i 16 A till hennes väninna.

Ewa flyttade från föreningen, bodde utomlands och senare med sin egen familj i Farsta.

Historien om Helmy

Helmy Elfstrands familj bodde i huset redan innan Ewa föddes, våningen längst upp till höger. De hette Ekroth, farbror Kalle jobbade vid järnvägen. Efter hans

bortgång bodde Helmy med sin mamma och sedan blev de tre i lägenheten när hon gifte sig med Gunnar Elfstrand.

- ”Hon var en väldigt vacker brud, hon hade sitt svarta, tjocka hår uppsatt med vackra blommor instuckna.” Det var nog lite besvärligt för tre i en tvårummare men en liten jungfrukammare och dessutom ”Farbror Gunnar som var rökare och dog i lungcancer.”



Helmy Elfstrand.

Familjerna umgicks en del, men kontakterna blev tätare efter att Helmy mist sin man.

- ”Helmy hade även andra vänner, men pappa var hjälpsam, snäll och omtänksam.” Efter att Ewas far gått bort 1977 blev änkorna bästa vänner och träffades så gott som varje dag. På somrarna körde Ewa dem båda till sin mammas hus i Hjo, där de stannade i flera månader, tills hon hämtade upp damerna på hösten.

En vinterdag dök Helmy inte upp till damernas trettondagsfest. Dörren var låst inifrån, polisen tillkallades och hon hittades livlös i badrummet!

Fjärde lägenheten – tillbaks till barndomshuset

Det dröjde ganska länge innan Ewa flyttade in i Helmys lägenhet. Några år bodde mor och dotter i samma trappuppgång. Mammans lägenhet såldes till Patrik Johansson efter hennes bortgång, det var inget alternativ för Ewa. Men hon hade lyckats påverka Helmy att skaffa balkong, där de två kvinnorna ofta satt tillsammans, men hiss ville de inte ha!

Nu börjar det bli aktuellt för Ewa att tänka sig att lämna den ljusa lägenheten med gamla fina möbler för att det blir tungt att gå upp tre trappor. Helmy gick upp ända tills hon blev 87 år.

Ewas barnbarn som kommer på besök och leker med gamla saker i hennes hem är lyckligt ovetande att inga barn har bott där sedan många årtionden – nästan ett sekel.

Lalla Norling berättar

för Tove Derkert-Davidson

"När vi kom hit 1922 var jag sju år och min syster nio. Det fanns många barn här på den tiden. Gårdarna var cementerade och det fanns inga blommor och inget grönt. Där spelade vi brännboll och åkte rullskridskor. På höstkvällarna när det var mörkt gick vi barn ner i källarna och berättade spökhistorier för varandra i mörkret. Vi hade en portvakt som skötte huset, städade och stängde portarna varje kväll klockan nio. Han var mycket sträng mot oss barn. På den tiden var alla dörrar öppna, både till portarna och till lägenheterna; det gick bra eftersom inga objudna gick in. Men gårdshusets dörr mot 16 B var alltid stängd, den vägen fick man inte gå. På gårdarna fanns det höga brandmurar mot granngårdarna, så där kunde man inte heller gå. På Nürnbergsfastighetens tak fanns en kylanläggning, det var vatten som rann där jämt och främmande människor brukade stanna och lyssna och undra vad som susade.

På vintrarna brukade vi åka sparkstötting och kälke på Fatbursgatan. Det fanns inga bilar då, nästan bara häst och vagn ända till 30-40-talet. På Fatbursgatan var det så vackert. På slutningarna mot spårområdet fanns det gullregn, syrener och äppelträd. Tidigt på morgnarna vid sex-halvsjutiden vandrade de katolska nunnorna nerför Björngårdsgatan och bort över spårområdet på väg till Katolska kyrkan på Folkungagatan. Det var innan Medborgarhuset fanns. På kvällarna gick de iväg igen.

När vi flyttade in hade vi kakelugnar och vedspis som slukade mycket ved. När vedlassen kom fick vi ungar slänga ner veden genom källargluggarna mot Björngårdsgatan och trava den i källarförråden. Men någon gång på 30-talet blev det slut på det, för då fick vi gasspis. Min pappa talade om att det bara

var ett par år innan vi flyttade in här som huset fick elektricitet. Dessförinnan hade man gasbelysning.

Så småningom fick vi centralvärme och i samband med det togs cementbeläggningen bort på gårdarna som gjordes lite grönare - inte så fint som nu, men i alla fall. Det var mycket ovanligt på den tiden och folk kom hit för att beundra våra vackra gårdar.

På höstarna hade vi fest på 16A-gården med musik och sång och dans.

När kriget bröt ut 1939 samlades vi i källaren för undervisning och övningar. Vi fick lära oss hur vi skulle bete oss om det blev bombanfall eller eldsvåda."

Texten är från 1990-talet och hämtad från Brf Fatburens gamla hemsida.

Doktor Nyman

Lars Sandberg

Åren 1967-72 innehades ordförandeposten i Brf Fatburen av läkaren Herbert Nyman. Nyman bodde i en lägenhet i Björngårdsgatan 16B, men hade sin läkarpraktik i huset Hornsgatan 33, där han faktiskt även var folkbokförd. Det är det hus i hörnet Hornsgatan – Mariatorget där det nuförtiden bl.a. ligger en kinesrestaurang.

Jag tror att han var specialiserad på öron- näs- och halssjukdomar. Många av hans patienter var barn, däribland jag själv, som i barndomen ofta drabbades av återkommande halsinfektioner. Detta var på 60-talet, för ungefär femtio år sedan. Doktor Nyman undersökte min hals och mina öron. Mina svullna halsmandlar penslades med illasmakande jod. Men trots det obehagliga i detta var jag aldrig rädd under läkarbesöket. Doktorn gjorde nämligen undersökningen till en slags lek; han sjöng och dansade för sin unga patient under hela proceduren. Doktor Nyman skrev ut recept på mentolsmakande halstabletter som sedan kunde hämtas ut på närmaste apotek, vilket på den tiden låg i hörnet av Hornsgatan - Bellmansgatan.

Jag fick även vid mer än ett tillfälle sitta i ett intilliggande rum där mina infekterade mandlar blev föremål för värmebestrålning. Där på väggen i rummet hängde inom glas och ram doktor Nymans läkarlegitimation. Där kunde man också läsa hans fullständiga namn: Herbert Otto Nyman. Jag hade trots min ungdom insett att det inte var någon lätt sak att bli läkare. Men det var något som inte riktigt gick ihop för mig: hur kunde den här roliga farbrorn ha lyckats hålla sig allvarlig så länge att han kunnat erövra denna titel?!

Jag var som sagt aldrig rädd inför läkarbesöket; tvärtom såg jag faktiskt fram

emot nästa gång jag skulle få ont i halsen och min mamma bli tvungen att boka tid hos doktor Nyman!

Bättre eftermäle kan väl en barnläkare inte få...

Bilaga - Boende i husen

1862 - 1924

I mantalslängderna för Maria Södra (kan läsas på plats i Stadsarkivets läsesal) står för 1862 om fastigheten Dykärret Mindre 4: *Tomt, under bebyggande, eges af Werkmästaren Lars Berggren.*

År 1863 står 16A-huset klart och J.M. Redtz är ägare. Mantalslängderna innehåller alla i varje familj men här har vi bara tagit med lägenhetsinnehavarnas, "husföreståndarnas", namn. Det finns inga uppgifter om vem som bodde i vilken lägenhet. De först inflyttade är:

Ångbåtsbefälhavaren O.J. Ericson
Rådmansenkan Ingeborg Maria Schönmeier
Bryggaren A. Ericson
Kontorsskrivaren i Sth Stads Sparbank, tf kontorsskrivaren i Drätselkommissionen Carl Ferd. Lindberg
Werkmästare Lars Berggren
Arbetskarlen Claes August Unge

År 1864 har de båda nya husen fyllts på med hyresgäster:

Bryggeriänkan A. Ericsson
Tegelfabriksidkanren G F Hoffman
Rådmansenkan Ingeborg Maria Schönmeier
Bokhållaren Jacob Wiman
SkräddareMästaren Lars Petter Wiman
Ångbåtsbefälhavaren (för ångfartyget Louise) O J Ericsson
F d Länsbyggmästaren Isac (?) Holtz
kontorsskrivaren Carl Ferdin. Lindberg
Källarmästareenkan Adele Elementa
Alexandra Hellander
Urfabrikörsenkan Sara Catharina Hjerpe
F d landtbrukaren G F Wirsén
Grosshandlaren Olof Olsson f.n. under konkurs
Vågskrivaren i Stockholms Stads
Vitualievåg Gustaf Adolf Wahlström
Hattmakaren Anders Lindgren

Hattmakaregesällen Oscar Lindgren
F. d. Nationsinspektören (?) Gustaf Axel Broling
Bokhållaren vid Statens Jernvägar Eric Peterson
Byggnadseleven Gustaf Wilh. Gardtman
Werkmästaren Lars Berggren

Boende i husen 1878

Källa: Rotemansarkivet (första året det fanns, hela databasen är åtkomlig via Internet). Det är fler namn än lägenheter.

Erik Adolf Adde, f.d.bruksbokhållare
Gustaf Ludvig af Wetterstedt, kammarskrivare, friherre
Erik Emanuel Ehrenholm, postkontrollör
Bror August Ekecrantz, handelsbokhållare
Robert Victor Hugo Engelbrecht, styrman
Joseph Fritz Eugène Follin, kammarskrivare
Johan Olof Holmström, kassör
Hans Hontvedt, maskinist
Richard Kolmodin, handlare
Mathilda Lamm, grosshandlareänka
Anders Lindell, handelsbiträde
Axel Anton Lundgren, kammarskrivare
Knut August Lundh, kontorsskrivare
Wilhelm August Masreliez, vice häradshövding
Carl Johan Mörk, arbetskarl
Robert Kristian Pålman, e.o.notarie
Ivar Thorsten Ruus, fil.dr, läroverksadjunkt på Södra Latin
Adolf Wilhelm Sandsjö, revisor
Hilda Sofia Schylander (Forssberg), sömmerska
Adolf Fredrik Sjöberg, bryggmästare
Karl Robert Isidor Sjöstedt, konstförvandt
Wilhelmina Elisabeth Svensson, änka
Bengt Tengdahl, sjötullvaktmästare
Anna Katarina Wästling, tullvaktmästareänka

Boende i husen 1882

Här har jag bara tagit med lägenhetsinnehavarnas namn. Källa: Stockholms Adresskalender, personalregistret (där de boende står listade efter fastighet, första året detta fanns, i alla fall inskannat och upplagt på Stockholmskällan; åtkomligt på Internet).

Ehrenholm E E, postkontroll.
Engelbrecht R V H, styrman
Fehr C A, kammarråd
Fehr I N, fil. licentiat
Holmqvist G F, handelsbokh.
Hovin J P, enkefru
Hülphers L A, revisor
Lindgren P O, tullvaktmast.
Lundgren A A, rev.-komm.
Malmqvist P J, tullvaktm.
Masreliez W A, v. häradsh.
Ruus I T, fil. doktor
Tengdahl B, sjötvullvaktmäst.
Schelin A L, bokhållare

Boende i husen 1890

Källa: Stockholms Adresskalender, personalregistret

Bauer B, enkefru
Bergenstråhle L G E, bokhållare
Bräcke W, kassör
Dölling F L, kontorschef
Grönqvist S, lärarinna
Hedlund G H F, bokhållare
Koch J, zitterlärare
Lagerholm Ä P G E, f. d. landtbrukare
Lundgren A A, rev.-komm.

Masreliez W A, protokollsekreterare
Nyberg E, lärarinna
Peterson C J C, bokförelse
Rosendahl G T, ingenjör
Tengdahl B S, vaktmästare

Boende i 16A + gårdshuset 1907

Källa: Stockholms Adresskalender, personalregistret
Andersson J K, ingenjör
Berg C J, tullvaktmästare
Claësson E, kontorskrivare
Dahlberg O W, skorstensfejare
Ekebohm D, ångfartygsbefälhavare
Eriksson V, styrman
Glaumman B, bokhållare
Hamnström E A D, fil dr
Lindberg Hj, bokhållare
Peipke A F A, stationsinspektör vid Södra station
Säfsten S A F, änkefru
Söderqvist N J, agent

Boende i 16B + Fatbursg 2 1907

Källa: Stockholms Adresskalender, personalregistret
Alsterberg H, fröken
Andersson G E, sotarmästare
Claësson J E, kontorskrivare
Dahlberg M, fru
Lind E V, styrman
Lönngren F O, fröken
Lönngren O V, f. kassör
Persson J, änkefru
Persson P G, med. kand.
Persson G, fil. kand.
Persson H R, lärarinna
Wallin C A, förman
Öhlin A B K, bokhållare

Boende i husen 1924

Källa: Föreningens fastighetsbok kompletterad med Stockholms Adresskalender, personalregistret. Lägenhetsnumreringen är samma som dagens.

Igh 1	Luthman Johan Richard, trafikbiträde vid SJ hustru Hilma Carlsson son Johan Gottfrid Georg dotter Astrid Elvira
Igh 2	Söderberg Amadeus Leander, flaggunderofficer i flottans reserv hustru Rosalie Adolfina
Igh 3	Ägare: Löfstedt Klara Hyresgäst: Meyer Josefina Wilhelmina, änkefru dotter Anna Nora dotter Astrid Elsa, servitris son Jacob Olof, musiker dotter Nadja Gunhild son Nils Folke, kontorist Inneboende: Johannes August Eklöf Barthon Per Gustaf Tore? kontorist Rydin, Bror Einar Esaias Bothé, Jules Anton son Paul Claude Antoine
Igh 4	Jakobsson Albertina Wilhelmina, änkefru dotter Siri Wilhelmina
Igh 5	Lewenhaupt Gustaf Adolf, greve, löjtnant i I19:s reserv hustru Fredrika Christina Raab son Claes Axel Fredrik hembiträde Andersson Karin Lilly Linnéa
Igh 6	Ägare: Lundin G A Hyresgäst: Andersson Karl Richard hustru Ester Sofia dotter Vera son Bengt Richard
Igh 7	Björling Veit Anders Ivar, handlare hustru Thyra Vilhelmina Viktoria Ringström
Igh 8	Lidberg Arvid Magnus Mattias, direktör mor Anna Sofia Eugenia f. Nilsson syster Delia Sofia Lidberg hembiträde Persson Rut Ingeborg
Igh 9	Olson Anders, vedhandlare hustru Hilma Alexandra Stenblom
Igh 10	Holts Sven Petter, skräddare
Igh 11	Norling Joel Linus, segelmakeriarbetare

lgh 12	Norling Karl Edvard, kakelarbetare dotter Gunhild Margareta son Karl Helge, slakteribitråde dotter Sonja Matilda dotter Aina Maria son Rune Linus hushållerska Anna Maria Olsson
lgh 13	Jonsson Johan Albert, snickare vid Maria sjukhus hushållerska Anna Lovisa, Lindqvist Inneboende Wilhelm Daniel Engman, lagförmän
lgh 14	Ägare: Pettersson Ester Wilhelmina Hyresgäst: Andersson Nils Edvard hushållerska Rut Astrid Gustafsson
lgh 15	Gustafsson Klas Henning, renhållningsarb hustru Jenny Maria f. Jansson
lgh 16	Bäckström Gustaf Melker, snickare son Gustaf Sigfrid dotter Ellen Margareta Inneboende: Johan. Helge Samuelsson
lgh 17	Werner Amanda Alexandra, änkefru son Nils Fredrik Helmer, direktör son Bror Gerhard, lagerbitråde son Sven Gunnar, lagerbitråde dotter Aina Margit
lgh 18	Ägare: Eriksson Johan S Hyresgäst: Hellström Märta Carolina Wilhelmina, korrespondent
lgh 19	Andersson Johan August, ångbåtsbefälhavare Matilda Lovisa f. Bernström, hustru son Sven August Olaf, snickarelärling
lgh 20	Larsson Karl Harald, snickare hustru Anna Viktoria Elisabet son Sixten Harry
lgh 21	Holmström Karl Artur Konrad, Typograf hustru Engla f. Andersson fosterson Gunnarson Rolf, född i Leipzig
lgh 22	Andersson Matilda, ogift
lgh 23	Ägare: Söderlind J, Underofficeren vid Flottan Hyresgäst: Carlsson Ida Matilda Vilhelmina
lgh 24	Johansson Anders Ludvig, Byggnadssnickare Inneboende: Svanberg Knut Richard hustru Ida Christina f. Nilsson son Knut Sture

Igh 25	Andersén Bjarne Eugen, handelsresande hustru Ester Maria F Johansson dotter Britt Eivor son Sven Bjarne mor Andersén Elin f. Olsén Inneboende: Åmark Lennart Reinhold
Igh 26	Ahlström Johan Fredrik, optiker hustru Maria Fredrika Amalia F Wolckenhauer
Igh 27	Wistedt Herman Leonard, ingenjör vid Rikets allm kartverk hustru Maria Katarina f. Agéli son Bo Gunnar, skogselev dotter Marianne Ingegärd Elisabet, studerande svärmor Agéli Josefina Matilda
Igh 28	Bengtson Fredrik, Agent hustru Maja Stina F Johansson
Igh 29	Ägare: Andersson J L Hyresgäst: Ekebon Eva Maria, änkefru dotter Ester Birgitta Ekebon, banktjänsteman son Hans David Ekebon, korrespondent hembitråde Ström Anna Elisabet
Igh 30	Sjöblom Johan Edvard Valdemar, expeditionsarb Vin o Spritcentralen hustru Ottilia Hildegard f. Västerman son Gunnar Engelbrekt, tulltjänsteman son Sven Valdemar, anställd Vin o Spritcentralen son Erik Gideon Napoleon son Folke Rudolf Reinhold, affärsbiträde dotter Svea Ottilia Gunborg dotter Dorothy Maj-Britt Helena
Igh 31	Ringborg Johan August, skräddare Hustru Anna Martina f. Eriksson son Johan Arthur Eugen, kontorsbiträde Sveriges Industriförbund dotter Märta Augusta Emerentia hembitråde Elsa Natalie Linnéa Hemberg
Igh 32	Ägare Johan Bernhard Mankell Hyresgäst Hilma Amanda Lagerqvist, änkefru fosterdotter Anna Elisabet Maria
Igh 33	Ägare: K G H Andersson Hyresgäst: Johansson Alrik Ivar, kontorsbiträde vid SJ syster Titti Ingeborg Vilhelmina, affärsbiträde mor Vilhelmina Johansson, änkefru
Igh 34	Lindberg Lars Gustaf, Affärsbiträde Johanna Pettersson, mor
Igh 35	Ägare: Ernst Karlsson Hyresgäst: Hedman Per August, f.d. maskinist hustru Klara Sofia son Carl Ture, rörarbetare

Igh 36	Caroll Karl Erhard slöjdlärare hustru Agnes Maria f. Andersson son Carl Arne
Igh 37	Lagervall Johanna Dorotea, f. Almgren dotter Sigfrid Dorotea, banktjänsteman syster Lydia Carolina
Igh 38	Svanström Frans Gustaf, sjökaptan hustru Amy Cecilia f. Lidberg son Gustav Lennart
Igh 39	Zettervall Gertrud Eufrosyne, f d sjuksköterska
Igh 40	Landberg Elin Maria, handelsidkarska bror Per Ernst Landberg, fabrikör
Igh 41	Dunström Gustaf Ludvig, förste stat. skriv. vid SJ hustru Johanna Lovisa f. Andersson dotter Greta hembiträde Ester Noami
Igh 42	Andersson Johan August, stallmästare hustru Erika Josefina dotter Gertrud Viktoria Josefina son Johan Evert Thure, chaufför son Karl Helge, slakteribiträde son August Artur dotter Ebba Erika Matilda, kassörska dotter Ingeborg Katarina, kassörska
Igh 43	Nay Carl Engelbert Vilhelm, typograf hustru Anna Vilhelmina f. Krave
Igh 44	Ekeroth Carl Gustaf, kontorsbiträde vid SJ hustru Anna Vilhelmina dotter Helmy Gerda Vilhelmina, skrivbiträde vid Pensionsstyrelsen

En kommentar om titlar

Man får en hyfsad bild av vilka människor som bodde i föreningen bara från namn och titlar. Möjligen förväntar man sig att det bor människor med högre social status i de större våningarna i 16A och 16B, medan "det enkla folket" befolkar smålägenheterna i gårdshuset och i Fatbursgatan 2.

Titlarna skvallrar om att detta kan stämma i viss mån, men bilden är inte entydig. En annan observation är att många i gårdshuset och 16B har hantverksyrken. Detta var från 1921 en bostadsförening där man köpte sin lägenhet. För de fattigaste var det knappast något alternativ. Å andra sidan är det svårt att se någon högre frekvens av utpräglade arbetaryrken före 1920 heller.

Bilaga - Boende i husen 1901, kompletta familjer lägenhet för lägenhet

Just för detta år finns mer kompletta uppgifter från mantalslängderna (källa "Söderskivan") och vi kan identifiera vem som bodde i vilken lägenhet! Men lägenhetsindelningen var lite annorlunda mot idag, lägenhetsnumren likaså.

- Nuvarande lägenhet 3+4 var sammanslagna till en.
- Samma gäller nuvarande 29+30.
- Lägenhet 26 var inte uppdelad i 26A och 26B som nu.
- Rummet ovanför porten i 16B tillhörde lägenhet 28, 30 respektive 32. Efter ombyggnaden 1903-1905 kom rummet istället att tillhöra 27, 29 respektive 31.
- Ett rum i 28, 30 och 32 har senare delats in i två.

Källa: Söderskivan samt Rotemansarkivet på www.stockholmskällan.se

Hus	våning	lgh-nr	gammalt lgh-nr	antal rok, 1901	hyra/år, 1901	antal boende	Namn	titel
16A	nb	1	7	4	750	4	Emma Charlotta Lundbeck	Handlareänka
							Carl Alrik Lundbeck	Son
							Sigrid Lundbeck	Sonhustru
							Hulda Charlotta Svedberg	Piga
16A	nb	2	6	3	600	4	Gustaf Fredrik Emil Talén	Ingenjör
							Edla Maria Sofia Talén	Hustru
							Elsa Fredrika Talén	Dotter
							/Ellen/Elin Maria Johansson	Piga

Hus	våning	lgh-nr	gammalt lgh-nr	antal rok, 1901	hyra/år, 1901	antal boende	Namn	titel
16A	1	3 + 4	5	7	1300	10	August Olsson Emma Maria Johanna Olsson /Ohlsson/ Katarina Dagmar Elisabet Olsson Lilly Margareta Olsson	Handlare Hustru Dotter Dotter
							Märta Emma Kristina Olsson Olof August Vilhelm Olsson Sigrid Maria Olsson Maria Josefina Olsson Karl Johan Jansson Hilma Andrietta Florentina Westerberg	Dotter Son Dotter Piga Dräng Piga
16A	2	5	4	5	950	8	<u>Sven</u> Peter Nystedt Elin Nystedt /Lindqvist/ Anna Eivor Nystedt Gudrun Nystedt Karl Ragnar Nystedt Sven Holger Nystedt Beda Sofia Eriksson Johanna Matilda Eriksson	Doktor (bitr stadsveterinär) Hustru Dotter Dotter Son Son Piga Piga

Hus	våning	lgh-nr	gammalt lgh-nr	antal rok, 1901	hyra/år, 1901	antal boende	Namn	titel
16A	2	6	3	3	600	1	<u>Marie Eufrosyne Erikson</u>	Sömmerska
16A	3	7	2	5	900	7	<u>Georg Wilhelm</u> Gyllensvärd Sigrid Maria Anna Alexandra Gyllensvärd /Geijer/ Bo Sigfrid Wilhelm Gyllensvärd Märta Virginia Elisabet Gyllensvärd Nils Robert Vilhelm Gyllensvärd Paulina Matilda Eriksson Sigrid Maria Anna Alexandra Gyllensvärd /Geijer/	Häradshövding, kanslist Hustru Son Dotter Son Piga Piga

Hus	våning	lgh-nr	gammalt lgh-nr	antal rok, 1901	hyra/år, 1901	antal boende	Namn	titel
16A	3	8	1	3	600	8	Sofia <u>Henrika</u> Söderlind /Carlsdotter/	Hustru, Skohandlare
							David Wilhelm Söderlind	f. d. Läderhandlare
							Henning Josef Söderlind	Son
							Richard David Söderlind	Son
							Ruben Wilhelm Söderlind	Son
							Ruth Henrika Söderlind	Dotter
							Emma Kristina Andersson	Sömmerska (inneboende)
							Greta Maria Andersson	Dotter till inneboende
16B	nb	25	14	4	700	firma	Gjerdman & Arrhén, sömmerskefirma, Björngårdsg. 16 B. Maria Carolina Gjerdman Edla Augusta Arrhén	Sömmerska Sömmerska

Hus	våning	lgh-nr	gammalt lgh-nr	antal rok, 1901	hyra/år, 1901	antal boende	Namn	titel
16B	nb	26	13	3	600	2	Johan Friedrich Schytt Kerstin Schytt	Sjökapten Hustru
16B	1	27	12	4	800	2	Gustaf <u>Axel</u> Johansson Emma Charlotta Johansson /Johansson/	Godsägare, lantbrukare Hustru
16B	1	28	11	4	800	2	<u>Matilda</u> Salinda Stangenberg Anna Vilhelmina Larsson	Kryddkram- handlareänka Piga
16B	2	29 + 30	10	8	1200	4	Gustaf <u>Teodor</u> Rosendahl Emma Johanna Rosendahl Carl Teodor Rosendahl Karolina Elisabet Petersson	Direktör, ingenjör Hustru Son Piga
16B	3	31	9	4	800	1	Levi Maraviansky	Handlare
16B	3	32	8	4	800	3	<u>Arvid</u> Leonard Rönnbäck Benedicta Amalia Rönnbäck Selma Matilda Karlström	Magasin-bokhållare Hustru Piga

Om källorna

Historien om våra hus, som den framkommer i den här skriften, har baserats på ett stort antal källor. Förteckningen är inte fullständig - och vi har också avstått från att tynga framställningen med en fullständig notapparat - men täcker ändå in det viktigaste.

Föreningens egna dokument

Fastighetsboken (samtliga boende 1924-cirka 2000)

Lägenhetsböcker (som fler av oss fortfarande har kvar)

Diverse äldre dokument som förvarats i vårt bankfack, köpehandlingar från 1920, lagfarter, tomtkartor, stadgar mm.

Protokoll och föreningshandlingar från 80-talet och framåt som förvaras i vår källare.

Olev Nöu höll 2003 ett mycket uppskattat anförande om våra hus historia. Olev har också delat med sig av sina skisser och foton från ombyggnaden av husen på 1980-talet.

Källor på internet

Rotemansarkivet¹ (förteckning över mantalsskrivna 1878-1926)

Stockholmskällan: Bland annat Stockholms adresskalender, speciellt

¹ Rotemannainstitutionen fanns i 1878-1926 då den ersatte församlingarnas verksamhet för mantalsskrivning och folkbokföring. Stockholm var indelat i från början 16 rotar, vid epokens slut 36. Rotemännen förde bok över alla boende i roten, deras inflyttning, utflyttning, födda och avlidna. Det digitaliserade Rotemansarkivet innehåller över 4 miljoner poster.

personalregistret (även kallat "nyfikenhetsregistret") där de boende står listade efter fastighet

Brandkontorets historiska arkiv

Kringla.nu (Riksantikvarieämbetet)

Kulturarv Stockholm

Material från Stockholms stadsarkiv, t ex mantalsböcker och Johan Holms tomtbok från 1679

Statskalendern, adelskalendern (projekt Runeberg)

Wikipedia har flitigt använts som källa till åtskilligt av kategorin mer allmän "stockholmiana".

Övriga digitala arkiv

Sveriges dödbok finns inte på internet men däremot som en DVD-skiva.

Dokument från offentliga arkiv

Stadsbyggnadsexpeditionen: bygglovshandlingar

Stockholms stadsarkiv: mantalsregister, fastighetsägarregister

Bolagsverket (mest gällande föreningen, registreringsbevis och förteckning över styrelsemedlemmar)

Tryckta böcker

Samuel E Bring och Sten Simonsson, Grönwalls bryggeri, Nürnbergs bryggeri och Wienerbryggeriet, Almquist & Wiksell, Uppsala 1956.

Anders Cronström, Stockholms tekniska historia, Vattenförsörjning och avlopp

Ronny Pettersson,
Bekvämlighetsrevolutionen,
Stockholmshushållen och miljön under 150
år och i framtiden, Stockholmia förlag
Arne Munthe, Västra Södermalm från
mitten av 1800-talet
Högberg, Staffan, Stockholms historia II
Claës Lundin, Nya Stockholm
Rolf Söderberg: Stockholmsgryning. En
fotografisk vandring på Karl XV:s tid,
Liber Förlag
Sankt Eriks årsbok 1987, "SÖDER 700"
(redaktör: Björn Hallerdt), Norstedts

Bildrättigheter

Bilder med källhänvisning Wikipedia eller
Stockholmskällan är antingen över 70 år
gamla, vilket innebär att bildernas
upphovsrättsliga skydd gått ut, eller också
är de fria att använda under licenser enligt
Wikimedia Commons respektive Creative
Commons.

Några bilder äldre än 70 år från andra
källor har också använts.

Bilder och ritningar från Stockholms
Stadsarkiv och Stadsbyggnadsexpeditionen
är offentliga handlingar.

Några bilder från Stadsmuseet är inköpta
av Brf Fatburen.

Några bilder är hämtade från boken
Minnenas Söder, med tillstånd av förlaget
(Balkong förlag).

Ordförande i Bostadsföreningen Fatburen u.p.a. från 1920, samt från 1932 i BRF Fatburen:

Gustaf Adolf Lewenhaupt 1920-1944

Carl Arne Savelius 1944-1947 (Savelius fungerade därefter som föreningens kassör fram till 1978)

Nils Boman 1947-1967

Herbert Nyman 1967-1972

Lars-Erik Åström 1972-1973

Per Kregert 1973-1978

Toomas Tael 1978-1988

Jan Nellvik 1988

Björn Feuer 1988-1992

Tora Derkert 1992-1994

Urban Ryadal 1994-1999

Jan Ekermann 1999-2002

Leif Palmgren 2002-2005

Urban Ryadal 2005-2007

Gunnel Färm 2007-

Bilaga - personregister

Ett urval personer som är kända, viktiga för husens historia, allmänt intressanta, eller sådana där vi har direkta kontakter eller minnen. Listan är starkt mansdominerad. Ägare av husen i äldre tider, entreprenörer för ombyggnad, arkitekter, ledamöter av styrelser - allt är lika enkönat så fort man går några decennier tillbaka. Äldre dokument anger undantagslöst mannen främst (eller enbart), om det handlar om gifta par. Om detta får man gärna ha synpunkter men det är så det ser ut...

Andersson, Johan

Chaufför åt markis Lagergren på Tyresö slott. Flyttade hit (Fatbursgatan 2) 1915. Skildes från hustru Josefina efter 1935, sonen Ture blev portvakt i föreningen 1931, bodde i gårdshuset.

Arborelius, Rudolf

Arkitekt. Anlitad av Juhlin för ombyggnaden 1904-1905. Som arkitekt vid ombyggnaderna nämns i Stadsmuseets innerstadsinventering från 1978 arkitekt D. Arborelius. Förnamnet är sannolikt missuppfattat, det korrekta namnet bör vara Rudolf Arborelius. Han föddes i Orsa 1861 och var student vid Kungliga Tekniska Högskolan 1882-1886, öppnade eget arkitektkontor 1889. Han har ritat bland annat Kungliga Trädgården 3 (Civilstatens änke- och pupillkassas hus) vid Kungsträdgården, Mittag-Lefflerska villan i Djursholm och kvarteret Canada vid Kyrkviken på Lidingö, ett av de tidigaste exemplen på radhus i Sverige efter mönster av den engelska trädgårdsstaden.

Berggren, Lars

Byggmästare, ägare av 16A 1861. Bodde i 16A på 1860-talet, och senare i Redtz hus på Sankt Paulsgatan.

Castelli, Frans Ulrik

Godsägare. Ägare av husen från 1866 fram till 1886. Ägde också Skytteholms herrgård på Ekerö.

Caroll, Karl Erhard

Slöjdlärare, bodde i lgh 36 i många år, 1924 - 1982.

Denell, Hagbard

Speditionschef. Bodde i 16A (lgh 5) från 1957 fram till sin död 1976.

Derkert, Tora

En av de mer aktiva och drivande under perioden för husens renovering på 80-talet. Föreningens ordförande 1992-1994.

Dunström, Gustaf Ludvig

Förste stationsskrivare vid Södra Station, suppleant i styrelsen vid Br Fatburens bildande 1920.

Dölling, Fritz



Bildade Nürnbergbryggeriet 1862 tillsammans med Carl Gustaf Simonson. Bryggeriet köpte husen 16A och 16B 1886 eller 1887. För åren som följer fram till 1903 anger dokumenten ibland bryggeriet

som ägare, ibland Dölling personligen. Fritz Dölling har inte bott i våra hus själv (han bodde i en annan av bryggeriets fastigheter, med adress på Högbergsgatan), däremot bodde sonen Fritz Eskil Dölling i 16A mellan 1887 och 1897.

Elfstrand, Helmy

Helmy Ekroth föddes 1903 och bodde redan som barn på Fatbursgatan 2, tre trappor med sin familj. Helmy gifte sig med Gunnar Elfstrand. Paret delade lägenheten med modern. Helmy blev änka 1966 och bodde kvar till hög ålder. I januari 1990 dog Helmy i sin lägenhet som hon testamenterat till grannen och väninnan Frideborg Sandberg som överlevde Helmy med 20 år. Frideborgs dotter Ewas minnen finns med i boken.

Ericson, Anders

Bryggare, siste (men kortvarige) ägaren av "gamla bryggeriet" innan Dölling köpte det och omdanade det till Nürnbergbryggeriet. Anders Ericson styckade 1860 av tomten och sålde den del som nu utgör vår förenings två tomter till Lars Berggren. Anders Ericson flyttade in i det nybyggda huset 16A när det stod klart 1862.

Gjerdman, Maria Carolina och Arrhén, Edla Augusta

Sömmerskor. Bedrev sömmerskefirman Gjerdman & Arrhén i 16B, nb, lgh 25, åtminstone 1900 - 1903. Det här är det enda belagda fallet med näringidkare som bedrivit verksamhet i husen, (förutom att en mjölkbutik i 16A nämns i Kasper Salins slutbesiktning 1905, vi har dock inga belägg för att den verkligen kom att användas som mjölkbutik). Gjerdman och Arrhén verkar både ha bott och haft sin sömmerskeateljé i lägenheten. De flyttade verksamheten till Folkungagatan sedan våra hus byggts om.

Hartmann, Ernst Leonard

Bryggmästare, bodde i 16B 1892-1894. Teknisk chef på Nürnbergbryggeriet 1888-

1893. Köpte 1894 Krönleins bryggeri i Jönköping och flyttade dit.

Jakobsson, Johan August

Kontrollör, satt med i styrelsen vid bildandet av Fatburen upa 1920.

Juhlin, Malcolm (J M Juhlin)



Byggmästare, godsägare och riksdagsman, verksam i Stockholm fram till 1904. Juhlin köpte fastigheterna av Döllings dödsbo 1903 och initierade ombyggnaden av husen de följande åren. Ägare till våra hus fram till sin död 1920. Han var byggherre till fler fastigheter i Stockholm, exempelvis Dykärret 14 i hörnet Timmermansgatan/Fatbursgatan, nuvarande Brf Dykärret, som byggdes 1905-1907.

Malcolm Juhlin var liberal riksdagsledamot i andra kammaren 1906-1914, första kammaren 1919-1920. I riksdagen var han bland annat ledamot av jordbruksutskottet 1910-1911 och bankoutsottet 1912-1914. Han köpte 1904 egendomen Hagbyberga i Björkvik (Sörmland), där han bosatte sig och också var kommunalt aktiv. I riksdagen var han "Juhlin i Hagbyberga" och representerade således inte Stockholm utan Södermanlands län. (Källa: Tvåkammarriksdagen 1867-1970, band 1.)

Kregert, Harry

Portvakt, bodde i lgh 20 1959 - 1986. Hans änka **Maj-Lis** bodde kvar ända till sin död 2009. Sonen **Per Kregert** var ordförande i Brf 1973-78.

Lewenhaupt, Gustaf Adolf

Greve, amanuens i Kongl Marinförvaltningen, dessutom tjänsteman i kammarrätten. Reservofficer (kapten) vid Norrbottens regemente I19. Drivande person vid bildandet av Bostadsföreningen Fatburen och ordförande från föreningens grundande fram till 1944. Bodde i 16A (lgh 5) från 1918; vi har ingen uppgift om när han flyttade härifrån men det var sannolikt under 40-talet.

Lidberg, Arvid Magnus Mattias

Satt i styrelsen vid Br Fatburens bildande 1920. Han var direktör i Göthes Bok- och Pappershandel och tillhörde ledningen för Svensk Pappershandlarförening. Medlem av Frimurarorden.

Lundin, J L

Byggmästare, anlita av Juhlin som entreprenör för ombyggnaderna av husen 1904-1905. Han var även anlita att uppföra Dykärret 14 på Timmermansgatan. Antagligen sattes det bygget igång så fort våra fastigheter var klara.

Masreliez, Wilhelm August

Vice häradshövding, notarie vid Svea Hovrätt. Bodde här 1878-1890.

Norling, Anna Maria (Lalla)

Se intervjun med Lalla Norling gjord av Tove Derkert-Davidsson. Flyttade hit vid sju års ålder 1922. Bodde som barn med sin far Karl Edvard Norling, kakelugnsmakare, i lgh 12. Lalla bodde i huset åtminstone fram till 1978. Även systemn Sonja, farbrodern Joel och syskonbarnen (?) Aina och Ebba Norling har bott i huset (samtliga i gårdshuset).

Nyman, Herbert Otto

Läkare, med mottagning på Hornsgatan 33 där han också var skriven. Bostadsrättsföreningens ordförande 1967-72.

Nöu, Olev

Arkitekt, anlita för ombyggnad av våra fastigheter 1984-1986.

Pettersson, Allan Rune

Barnboksförfattare, bodde i gårdshuset 1981-2002.

Rase, Nils (d ä och d y)

Far och son, ägare till bryggeriet i hörnet Högbergsgatan-Björngårdsgatan årtiondena runt år 1700. Köpte in de övriga tomterna i kvarteret och utvidgade bryggeriverksamheten.

Redtz, Johan Magnus

Byggmästare, direktör, född 1837, ägare av husen 1862-1866 samt ett flertal andra fastigheter i Stockholm. Omnämnd i bland annat Claës Lundins Nya Stockholm.

Han var en av Söders verkliga storbyggmästare. En inflytelserik person som var livfullt engagerad i både det ena och det andra som gällde vår stadsdel. Redtz satt med i Maria kyrkoråd 1880-

1908 och var kyrkvård under många år från 1884 och framåt. Han var också engagerad i bygget av Maria skola. Ledamot av ett antal kommittéer och styrelser: Byggnadskommittén för uppförandet av Maria Skola, Sällskapet för antropologi och geografi, Byggnadsaktiebolaget S:t Erik, styrelsen för Murbecks inrättning för fattiga flickors uppfostran (på S:t Paulsgatan), styrelsen för Stockholms Skarpskytteförenings styrelse m.m. Riddare av Vasaorden. En verklig mångsysslare!

Redtz var också intressent i bildandet av Södra Spårvägsbolaget 1886 och blev den förste spårvägschefen på Söder. Det gäller hästspårvagnar som åren runt 1890 exempelvis gick på Björngårdsgatan norr om Högbergsgatan, och vidare Högbergsgatan österut. I Claës Lundins bok beskrivs en tur med spårvägen längs denna sträcka.

Redtz tycks aldrig ha bott i något av våra hus men däremot i en annan av sina fastigheter på Sankt Paulsgatan (uppförd på 1880-talet på f.d. källaren Björngårdens tomt).

Roos, Sven (d ä och d y)

Far och son, ägare till f d Rases bryggeri under 1700-talet. Köpte in granntomterna och utvidgade bryggeriverksamheten ytterligare. Hörnhuset Björngårdsgatan-Högbergsgatan kallas än idag Rooska huset, och uppfördes 1763.

Ruus, Ivar Torsten

Fil dr, läroverksadjunkt på Södra Latin, riddare av Vasaorden. Medförfattare till Salenius: Latinsk-Svensk Ordbok. Bodde här 1878-82.

Savelius, Arne

Revisor, jur kand, ordförande i taxeringsnämnden. Kassör i föreningen 1954 - åtminstone 1971, bodde i lgh 28 1936-1979. Se intervju med Tora Derkert.

Tael, Toomas

En av de mer aktiva och drivande under perioden för husens renovering på 80-talet. Föreningens ordförande 1978-1988 och därefter kassör fram till 1998.

Wistedt, Leonard

Suppleant i styrelsen vid Br Fatburens bildande 1920. Bodde i 16B (lgh 27) 1922 - 1957. Han var i många år föreningens kassör, åtminstone 1934 - 1954. Wistedts titlar varierar, han kallar sig tidvis tjänsteman, tidvis ingenjör eller arkivarie.

Zetterlund, Monica

Jazzsångerska och skådespelerska, bodde i andra hand i 16B (2 tr, lgh 30) i början av 60-talet. Tidningsreportage hemma hos Monica i Allas Veckotidning 1961:10 och i Idun 1962:22.

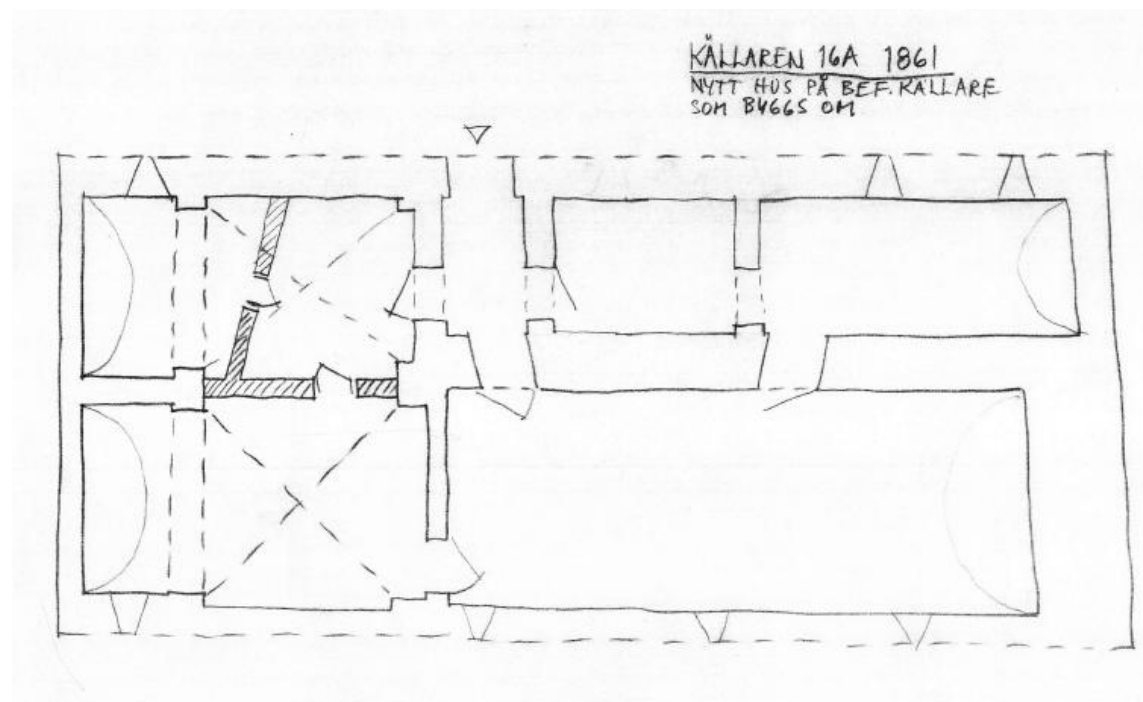
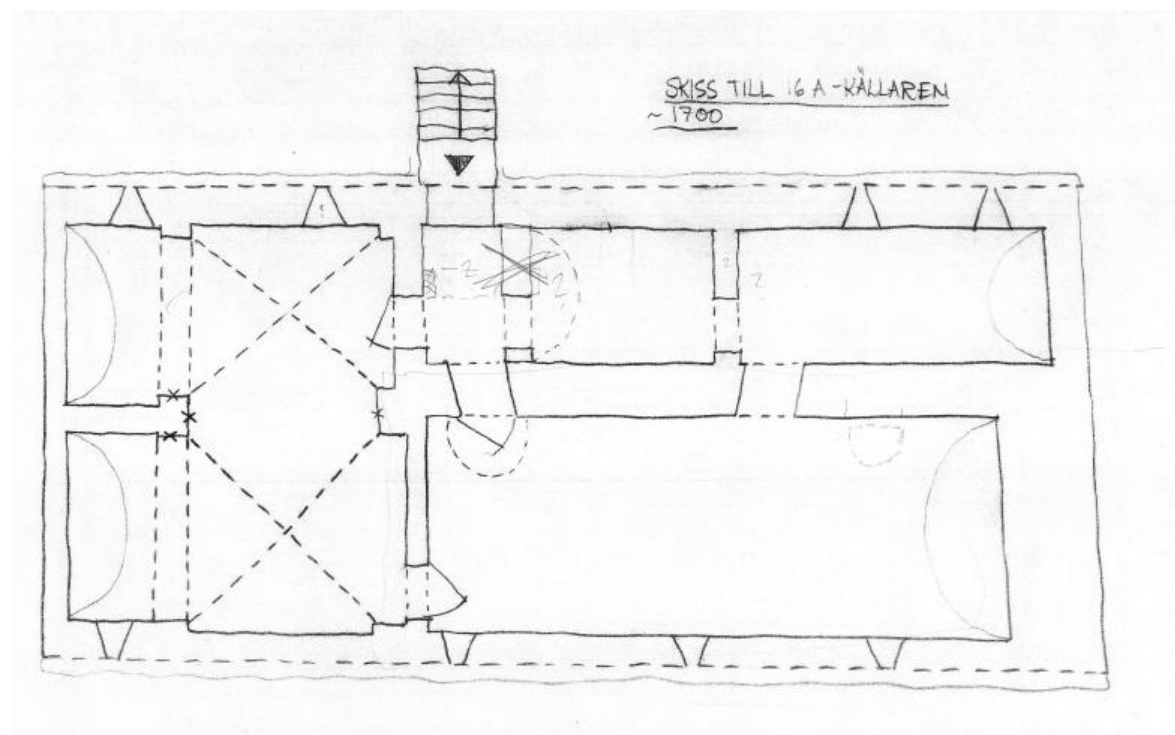
(<http://www.klasgustafson.se/bokkallor/EnkelVackerOm-kallor.pdf>) Regissören Vilgot Sjöman bor också i Monicas lägenhet en tid. Monica bor här hösten 1961 när hon spelar in stockholmsklassikern "Sakta gå hem genom stan". Internationella storheter som Dizzy Gillespie och John Coltraine besökte Monicas hem under den här tiden.

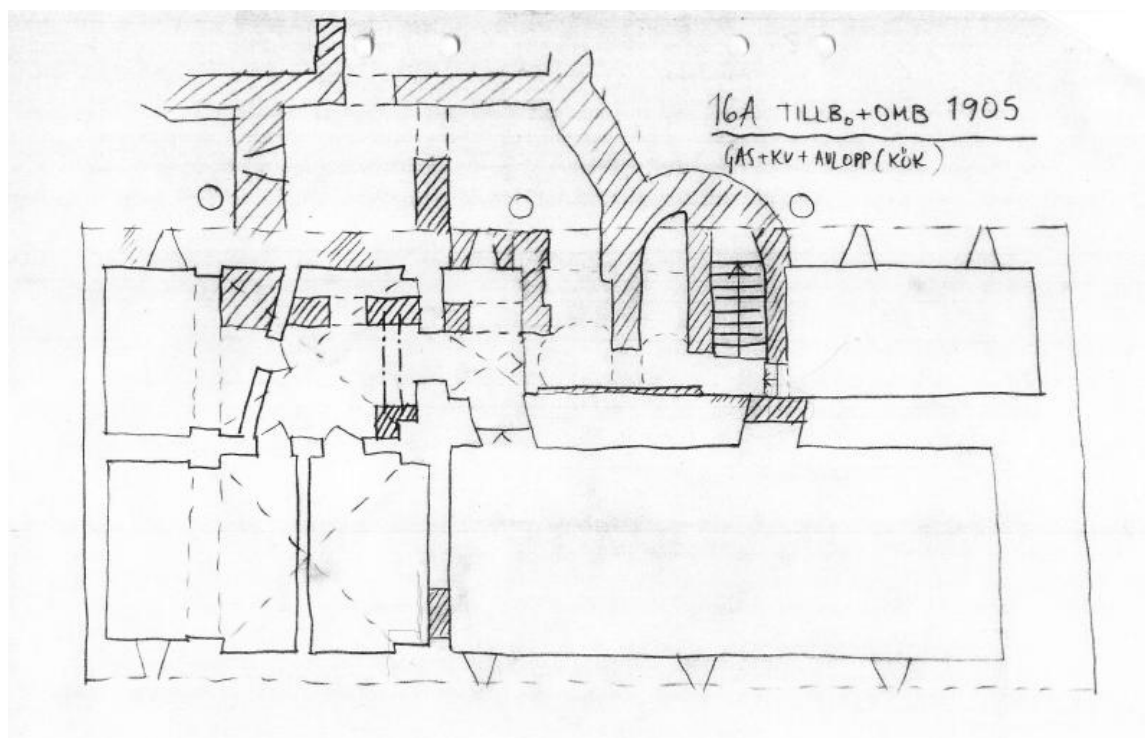
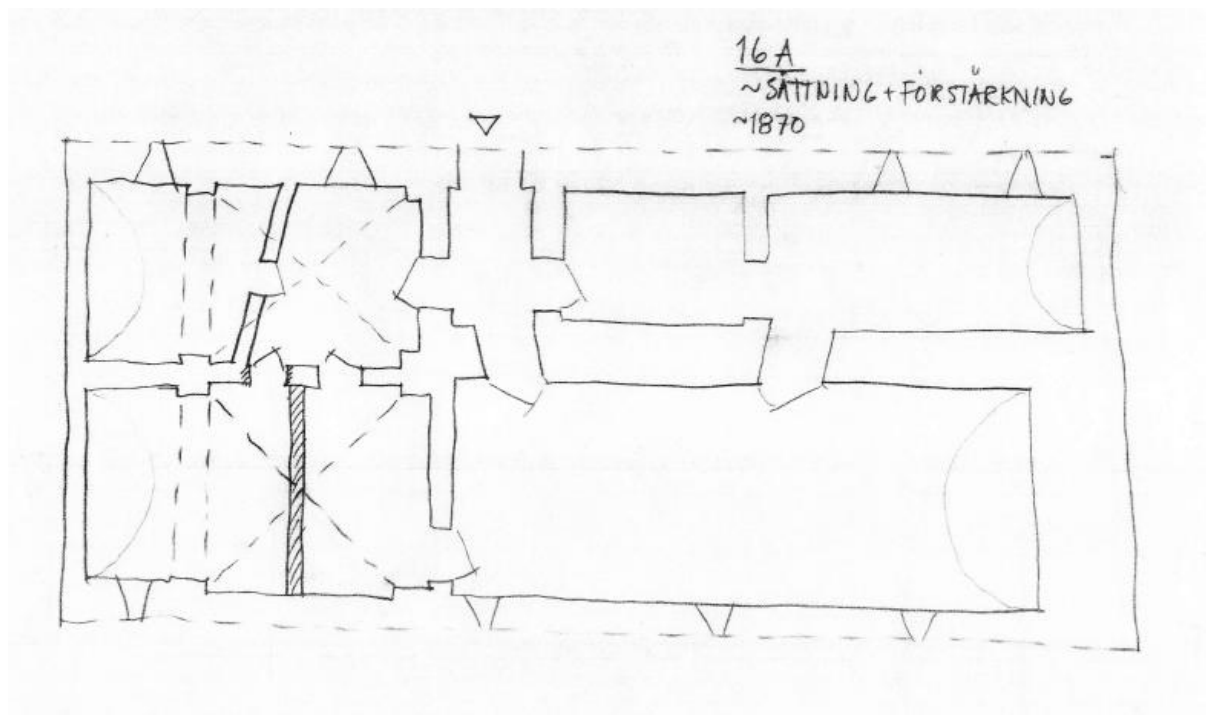
Åbrinck, Jonas

Ägde det mindre bryggeri som stod på vår tomt under 1700-talet. Möjligen hör 16A-källaren till ett av Åbrincks hus. Alternativt byggdes den på Roos tid.

Källarskisser, Björngårdsgatan 16A

Skisserna gjordes av Olev Nöu i början av 1980-talet inför renoveringen av våra hus. Utgående från bevarade valv, murar och dörröppningar har Olev gjort rimliga antaganden om källarens historia, från 1700-talet och framåt.





Slutord

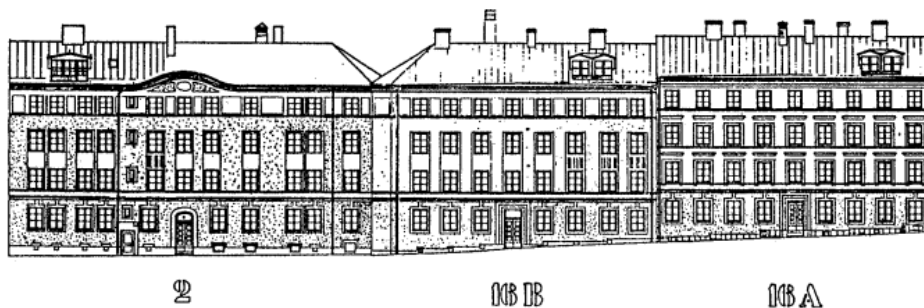
Vi påbörjade arbetet med den här boken hösten 2010. Efter två år är den nu klar. Vi har också hunnit ordna en jubileumskräftskiva! Vi avslutar med några bilder från den mycket lyckade festen, på vår innergård en kväll på sensommaren 2011.





Innehållsförteckning

Förord	5
Södermalm på 1860-talet	7
Förhistoria	11
1860-1904	16
1904-1920	31
1920-1940	39
1940-1975	44
1974-1990	51
1990-talet	59
2000-talet	61
Utflykt under husen med Citybanan	63
Tora Derkert minns	66
Ewa Sandbergs minnen	72
Lalla Norling berättar	75
Doktor Nyman	76
Boende i husen	77
Boende i husen 1901	83
Om källorna	88
Ordförande i brf	90
Personregister	91
Källarskisser	95
Slutord	97



Bostadsrättsföreningen Fatburen, i hörnet av Björngårdsgatan och Fatbursgatan på Södermalm, är en av Stockholms äldsta bostadsrättsföreningar. Den här boken har skrivits för att uppmärksamma att de två äldsta husen i föreningen fyller 150 år. Vi berättar om vårt kvarters spännande förhistoria, hur och varför husen byggdes, vilka som bott här under olika epoker och hur det gick till när de boende köpte fastigheterna. Perioder av förfall och upprustning växlar under det att historien förs fram till våra dagar.

På 1860-talet befann sig trakten i stark omvandling. Stambanan till Göteborg med Södra Station invigdes samma år som våra hus byggdes. Vår granne Nürnbergbryggeriet grundades också då, och fortsatte den bryggeritradition som funnits i kvarteret ända sedan 1600-talet. Under slutet av 1800-talet var livet här nära sammanlänkat med det framgångsrika och expansiva bryggeriet.

Husen byggdes om 1904-1905 och köptes av de boende 1920, då bostadsföreningen Fatburen grundades.

Under 1980-talet genomgick husen en välbehövlig och grundlig renovering. Idag pågår åter en stor strukturomvandling i vårt grannskap: byggandet av Citybanan som nästan kommer att passera under våra hus.

